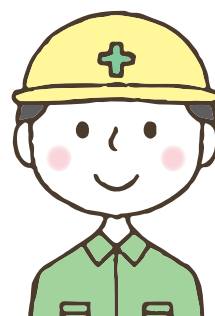
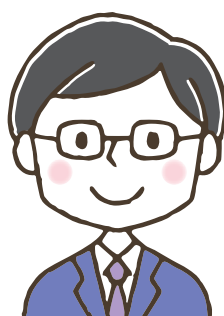


公務員を目指す みなさんへ

# 公務員ガイド

2026



# INDEX

---

▶ 公務員に興味・関心をお持ちのみなさんへ	1
▶ 国家公務員・地方公務員の組織図	2
▶ 国家公務員の仕事内容	3
▶ 地方公務員の仕事内容	3
▶ 公務員試験の概要	4
▶ 受験資格と受験スケジュール	5
▶ 教養試験の筆記試験科目出題数	6
▶ 専門試験の筆記試験科目出題数	7
▶ 技術系試験の主な試験区分および専門出題科目	8
▶ 進路・就職支援センターの支援体制	9
▶ 公務員講座【資格の大原】	10
▶ 公務員講座（Web 通信）【東京リーガルマインド】	11
▶ 先輩からのアドバイス	12
▶ 公務員試験の合格実績／FAQ	13

---

---

## ▶ 公務員に興味・関心をお持ちのみなさんへ

---

みなさんは「公務員」の仕事をどのように理解していますか？

安定した収入がある、リストラされる可能性がほとんどない、社会的信用が高いなど多くの方々が勤務条件の魅力に注目されているかもしれません。

公務員は、「国民・市民全体の奉仕者」として、国や地域のみなさんの平和を守り、暮らしを豊かにすることを第一とするやりがいのある仕事です。また近年、貧困問題、人口減少問題、少子高齢化など解決困難な社会課題が加速する世の中において、国や地域への貢献を実感することができる仕事でもあります。日々、国民や地域住民の生活を支える役目から仕事の範囲は多岐に渡り、多くの職種が存在します。まずは、ご自身の希望や適性に鑑み、様々な職種・試験内容を知ることから始めてみましょう。本学ならではの学部の学びを活かした仕事内容が必ず見つかるはずです。

公務員の仕事内容は、文系学部生だけでなく、理系学部生の学びが直結する技術職も多く募集があります。ただし、いずれも試験内容や現在の学力到達度によって、対策に時間が必要なものも多いため、早期から学内外の仕事理解セミナーなどに積極的に参加し情報収集しながら計画的に試験対策を行うことをおすすめします。

一方で、ここ数年の傾向として地方公務員試験が多様化し民間企業同様、筆記試験にSPIを導入する自治体が年々増えているため、民間企業志望者の公務員併願がしやすくなっています。筆記試験のウェイトを下げ面接試験による人物重視傾向が高まり、地域住民に関わる多くの組織や人と連携してプロジェクトを進めるマネジメント力、コミュニケーション力、リーダーシップが求められています。地域を限定して貢献したい方には、民間企業だけでなく公務員の道も拓かれており、多くの学生が進路選択の可能性を広げています。低年次のうちに、基礎学力を培い学びを深めるとともに、クラブ・サークル、ボランティアなど他者と関わる活動を通じ、より多くの経験をもって将来に繋げていきましょう。

さらに、本学では各学部とも連携し公務員に特化した全学部全年次生への積極的なサポートを行っています。試験合格に向けた効果的かつ効率的な学習環境の一つとして学内で受講することができる公務員講座のほか、進路・就職支援センターでは、面接対策を中心とした充実のサポート体制でみなさんの進路選択を応援しています。

本誌は、公務員の仕事内容や試験概要などに関する基本情報に加え、本学の支援内容を掲載し、公務員を志望するみなさんの参考にしていただきたいという思いで発行しました。

将来に向け、新しい一歩を一緒に踏み出しましょう！

2026年 4月

進路・就職支援センター

# ▶ 国家公務員・地方公務員の組織図

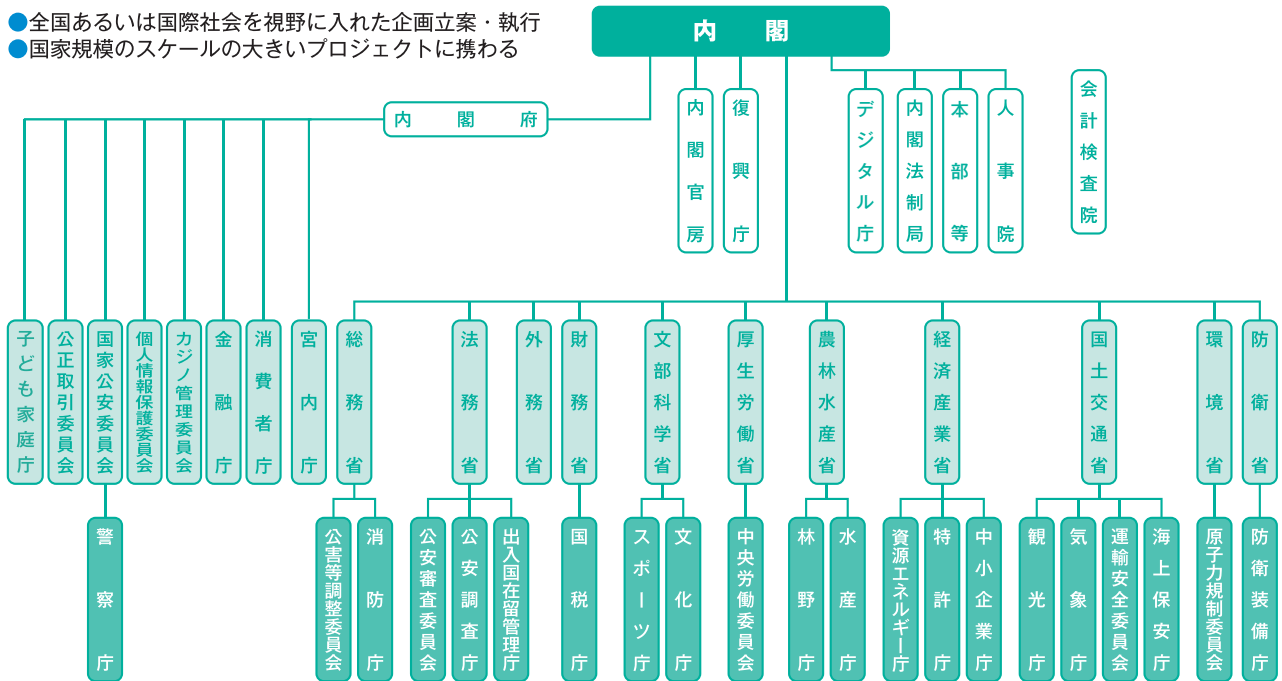
— 国家の運営・地域住民の生活に密着した公益性の高い業務 —

## 国家公務員の仕事

国家のプロジェクトに携わります。統計調査、渉外、政策の立案、法令の整備、予算の編成、国会への対応などがあり、渉外などの対人業務や調査などの現場業務も多くの部分を占めています。

### 国家公務員…国家の運営に関連した業務

- 全国あるいは国際社会を視野に入れた企画立案・執行
- 国家規模のスケールの大きいプロジェクトに携わる



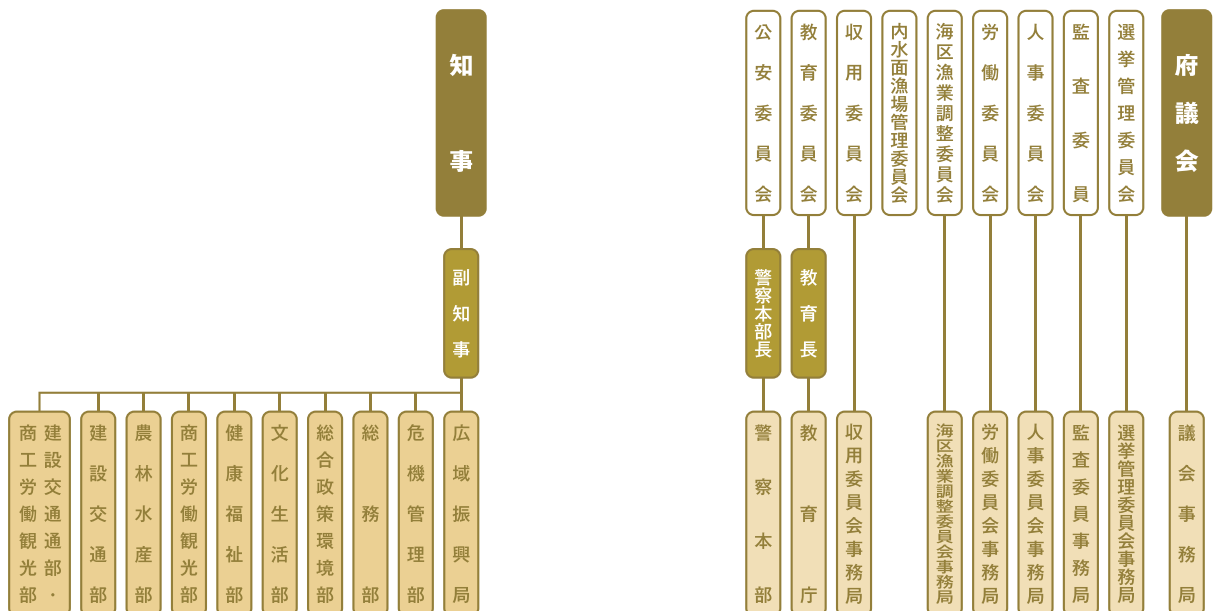
【国の組織図】

## 地方公務員の仕事

それぞれの限定された行政区内において、地域に密着したプロジェクトに携わることができます。福祉の充実、健康の増進、環境の整備、教育の充実などがあり、地域住民の生活や産業に密着した業務となります。

### 地方公務員…地域住民の生活に密着した業務

- 地方行政の企画立案・執行
- プロジェクトに様々な分野で携わる



【地方自治体の組織図 (例…京都府)】

## ▶ 国家公務員の仕事内容

### 総合職

主に政策の企画立案など高度な知識と技術、経験を必要とする業務に従事する職員を採用します。国の行政機関の本庁舎である霞が関（東京）が主な勤務地となります。

### 一般職

主に事務処理などの定型的な業務に従事する職員を採用します。国の行政機関の本庁舎である霞が関（東京）を勤務地とするほか地方支分部局と呼ばれる地方出先機関（都道府県毎の支局、事務所など）が主な勤務地となります。

### 専門職

特定の行政分野に関わる専門的な業務に従事する職員を採用します。

### 専門職の主な職務

**裁判所職員**：国民一人ひとりの権利を守り社会の法秩序を維持する仕事。司法の未来を創る

▶ **家庭裁判所調査官**：非行・家庭問題を解決に導くプロフェッショナル。事件の背後にある問題を見極める。家庭内の紛争解決や非行少年の立ち直りに向けて貢献

▶ **裁判所事務官**：円滑な裁判運営を支え、より良い司法サービスを提供。専門的知識を活かして裁判所の円滑な進行に貢献

**国税専門官**：国の財政基盤を支える仕事。公平で円滑な確保を目指し、税務行政の第一線で活躍

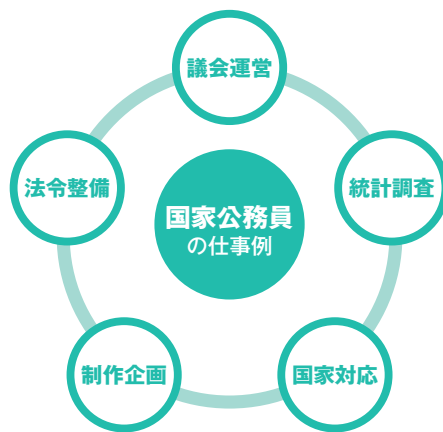
**労働基準監督官**：労働者の働く環境を守るため、労働基準行政の第一線で活躍。労働条件の確保と向上を目指して、知識とバランス感覚をもって働いている

**財務専門官**：財政、金融などのプロフェッショナルとして国有財産の活用や地域金融機関の検査監督など幅広い業務を行い財務局、財務省、金融庁で活躍

**皇宮護衛官**：皇室守護を専門に行う警察組織。皇室の御身辺を護る

### 特別職

法律上一般の公務員と異なる特別の取り扱いを受ける公務員。



## ▶ 地方公務員の仕事内容

都道府県・市区町村	
上級職 (大卒程度)	<ul style="list-style-type: none"> <li>・事務行政職</li> <li>・技術職</li> <li>・福祉職</li> <li>・公安職（警察官・消防官）</li> <li>・教育職など</li> </ul>
特別職	<ul style="list-style-type: none"> <li>・地方公共団体の知事、副知事など</li> <li>・地方議会の議長など</li> </ul>

### 市役所職員の主な職務

#### 事務行政

区役所・市長部局・各行政委員会事務局などにおける所管事業に関する企画・立案業務などの一般行政事務に従事

#### ●主な配属先

区役所、市長部局、各行政委員会事務局など



### 技術

#### 都市建設【主に土木】

都市計画の調査・立案・進行管理、総合交通体系や都市施設、道路、橋梁、河川・港湾・下水道事業施設などの設計・施工・維持管理・機能更新、土地区画整理事業の施行など、主に都市建設に関する専門技術的業務に従事

#### ●主な配属先

都市計画局、建設局、港湾局など

#### 電気

住宅・学校、防火防災施設、下水道事業施設などの電気設備の計画・設計・施工監理・維持管理のほか、情報システム技術の活用など、主に電気に関する専門技術的業務に従事

#### ●主な配属先

都市整備局、環境局、建設局など

#### 機械

住宅・学校、防火防災施設、下水道事業施設など機械設備の計画・設計・施工監理・維持管理など、主に機械に関する専門技術的業務に従事

#### ●主な配属先

都市整備局、環境局、建設局など

#### 化学

下水処理場や事業所の排水や排ガスの規制、本市の環境対策の企画立案など、主に化学に関する専門技術的業務に従事

#### ●主な配属先

建設局、環境局など

#### 建築

住宅政策や住宅地の整備、まちなみ形成に関する調査・計画・進行管理、区庁舎・美術館・各種スポーツ施設・学校・市営住宅などの市設建築物の建設・整備に係る企画・設計・工事監理、主に建築に関する専門技術的業務に従事

#### ●主な配属先

都市整備局、都市計画局など

#### 造園

都市公園・緑地・街路樹などの計画・設計・施工・維持管理に関する専門技術的業務に従事

#### ●主な配属先

建設局、都市計画局、港湾局など

### 消防官

消火・救助・救急その他の災害に対応する警防業務、消防用設備・地域防災などの火災の発生を未然に防止するための予防業務、その他消防局業務全般に従事

#### ●主な配属先

消防局

### 社会福祉

社会福祉事業の企画・立案及びケースワークなどの業務に従事するほか、社会福祉施設などで、生活指導、生活相談及び就労支援などの業務に従事

#### ●主な配属先

区役所、福祉局、こども青少年局など

# ▶ 公務員試験の概要

## 公務員試験とは

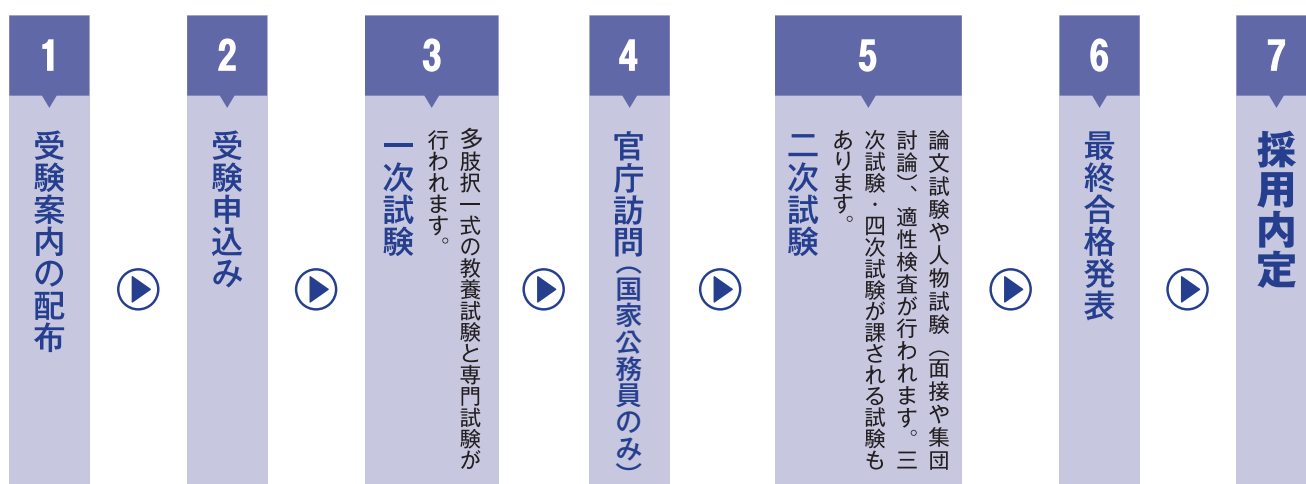
筆記試験（教養・専門）と二次試験（エントリーシート・面接・集団討論・小論文・プレゼンテーションなど）以降の選考を経て、「合格」となります。※国家公務員は官庁訪問があります。

公務員試験の筆記試験における出題科目数は多く、出題範囲は大変広いものです。筆記試験を突破するためには、それぞれの科目の性格を理解したうえで対策を立て教養試験・専門試験ともに効率よく学習することが必要です。筆記試験は、学内の公務員講座で早めから対策しましょう。

また、近年は社会が複雑化しており、公務員の仕事の範囲は広くなる傾向にあるため、柔軟性があり発想力豊かで、組織において周囲と協調できる人が求められています。そのため、「人物重視傾向」の採用方針を掲げる自治体も多く、面接・論文対策は早めに着手したほうが良いといえます。積極的に進路・就職支援センター（13号館4階）を活用し対策しましょう。

その他、多様な人材を採用するためSPI試験を導入し、面接の回数を増やす自治体も増えてきています。

## 採用までのプロセス（令和7年度スケジュール）



## 筆記試験の特徴

筆記試験には教養試験と専門試験があります。（科目の種類・出題数については6ページ以降を参照）

目指す公務員の種類によって、受験する筆記試験の内容が異なります。受験したい試験の出題科目や科目別出題数を早めに確認しておきましょう。

国家公務員・地方公務員（主に都道府県・政令指定都市）は、教養試験と各試験の区分に応じた専門試験が課せられます。地方公務員（主に警察官・消防官・市町村役場）・国立大学法人等職員などは、教養試験のみが課せられる場合が多くあります。その他、一部地方自治体では、従来の公務員試験対策を必要としないSPI試験や独自試験を設けています。

専門試験対策を行うことで、採用人数の多い国家公務員や地方公務員（主に都道府県・政令指定都市）を受験できるなど、進路の選択肢が広がります。公務員専願を視野に入れている方は、教養試験・専門試験いずれも計画的に学習することをおすすめします。

# ▶ 受験資格と受験スケジュール

## 受験要件

公務員試験は受験要件を満たしていれば誰でも受けられます。受験料は基本的に無料です。

### ①年齢要件

国家公務員の場合、受験翌年の4月1日での年齢上限は概ね30歳です。地方公務員の場合は自治体によって年齢の幅があり、30歳以上でも受験できるところが増えています。自治体によっては、59歳という市役所もあります。

### ②学歴要件

公務員試験は、大卒程度、短大・高専卒程度、高卒程度などに区分されていますが、これは「その学歴相当の学力を必要とする試験」ということです。国家公務員総合職の院卒者試験や市役所試験の一部など、学歴要件を課しているところもありますが、数は多くありません。

### ③専攻要件

主に技術職職種で、試験区分に該当する専攻を要件とする試験があります。

### ④身体基準

警察官や消防官などの公安系職種では、身長、体重、視力などに一定の基準を設けています。国家専門職の一部にも、身体基準が課されるものがあります。

## 受験スケジュール

※主な受験スケジュール例（令和7年度スケジュール）

	3月	4月	5月	6月	7月	8月	9月	10月	11月
国家総合職 (大卒程度)	中旬 一次試験	中旬 二次試験 (筆記)	下旬 二次試験 (人物) 政策課題討議	中旬 最終合格発表 官庁訪問					
国家一般職				上旬 一次試験	上旬 中旬 官庁訪問 二次試験	中旬 最終合格発表			
国家専門職			下旬 一次試験	下旬	中旬 ※二次試験 (試験によって 日程が異なる)	中旬 最終合格発表			
地方公務員 (A日程)				中旬 一次試験	中旬	上旬 二次試験	下旬 最終合格発表		
地方公務員 (B日程・C日程・D日程)					中旬 一次試験 B日程		下旬 一次試験 C日程	下旬 一次試験 D日程	※二次試験以降は 自治体によって 異なる
警察官 消防官		下旬 一次試験 警察官①	上旬 一次試験 警察官②	下旬 一次試験 消防官	上旬 一次試験 警察官③				

※受験スケジュールは変更になることがあるため、必ず最新の情報を確認すること。

# ▶ 教養試験の筆記試験科目出題数

## 教養試験・基礎能力試験（択一式）

教養試験は公務員試験特有の一般知能分野の科目と高校までに履修したことがある一般知識分野の科目で構成されています。ただし、国家公務員や裁判所などの試験では一般知能分野の割合が大きくなります。

（令和7年度）

科目		（春） 国家総合職	（教養区分） 国家総合職 ※1	（春・教養区分） 国家一般職	国家専門職	一般職・総合職 裁判所	（全国型） 地方上級	「一般方式」 東京都I類B	特別区I類	（A日程） 市役所	（B日程） 市役所	（C日程） 市役所	警察官I類 警視庁	
一般知能	文章理解	現代文	4	4	6	6	5	3	4	5	3	2	3	
		古典						1			1	1	1	
		英文	6	6	4	4	4	5	4	4	3	4	3	
	数的処理	判断推理	6	6	6	6	7		2	6	7	8	8	
		図形・空間把握	2	2	2	2	3	9	5	5				
		数的推理	3	3	3	3	4		5	4	5	4	4	
	資料解釈	3	3	3	3	1	1	4	4	1	1	1		
一般知識	自然科学	物理		2				1	1		1	1	1	
		化学		2				2	1		1	1	2	
		生物		2				2	1	8	2	2	1	
		地学		1				1	1			1	1	
		数学		1				1			1	1	1	
	人間科学	世界史		2				2			2	3	2	
		日本史		2				3	1		2	2	2	
		地理		2				3	2	4	2	2	2	
		思想論理		1										
	社会科学	文学・芸術		1										
		政治・法律		4				4	2		3	3	3	
		経済		2				2	1	4	2	2	2	
		社会		2				4			4	2	3	
		時事	5	5	5	5	6		6	4				
	その他	1※3	1※3	1※3	1※3									
出題総数		30	54	30	30	30	50	40	48	40	40	40	30	
必要回答数		30	54	30	30	30	50	40	40	40	40	40	30	
試験時間		140分	I部120分 II部90分	110分	110分	140分	150分	130分	120分	120分	120分	120分	70分	
教養論文	有無	○※2	○※2	○		○	自治体 により	○	○	自治体 により	自治体 により	自治体 により	○	
	時間	120分	120分	60分	×	60分		90分	80分				60分	
	字数制限	なし	なし	なし		なし	異なる	1500程度	1000	異なる	異なる	異なる	なし	

（色の塗りつぶし箇所は「選択問題」です。）

※1 2026年度試験より教養区分の基礎能力試験は、I部140分：（知能分野24題、時事・情報6題）、II部60分：（知識分野20題）に変更されます。

2025年度国家公務員一般職試験（大卒程度・春受験）に「教養区分」が新設された。

試験年度の4月1日に20歳を迎えている方から受験ができるため、大学3年生から受験が可能となった。

※2 国家総合職の教養論文は「政策課題論文」として実施。

※3 国家総合職、国家一般職、国家専門職の試験では、「情報」問題が出題。

# ▶ 専門試験の筆記試験科目出題数

## 事務系区分専門試験（択一式）

専門試験は試験区分に応じて必要な専門的知識の能力を測るために課され大学で学ぶ学問レベルです。一般行政・事務系では、行政系科目・法律系科目・経済系科目・商学系科目・その他の科目で構成されています。

(令和7年度)

科目	国際総合職				国家一般職	国家専門職			裁判所 一般職・総合職※14	(全国型) 地方上級	特別区I類	(A日程) 市役所	(B日程) 市役所	(C日程) 市役所	
	(政治・国際・人文)コースA政治・国際系	(政治・国際・人文)コースB人文系※1	(法律)	(経済)		財務専門官	国税専門官A	労働基準監督官A							
法律系	憲法	5		7	3	5	6	3※10	4	10	4	5	4	4	4
	民法(総則・物権)					5						5			
	民法(債権・親相)	3※5		12	3※5	5	5	6※10	5	10	4	5	4	4	4
	行政法	5		12		5	8	3※10	4	10	5	5	5	5	5
	刑法			3					3	10	2		2	2	2
	商法			3			1	2※10							
	労働法			3					7		2		2	2	2
国際法	5		3												
政治系	政治学	10				5	3	3※10			2	5	2	2	2
	行政学	5				5				2	5	2	2	2	
	国際関係	10				5				2		2	2	2	
経済系	ミクロ経済学					5						5			
	マクロ経済学	3		6	16	5	6	6※10	9	10	9	5	11	11	11
	財政学	3			5	2	6	6※10			3	5	3	3	3
	経済政策	3											※15	※15	※15
	経済事情				5	3	2		4				※15	※15	※15
	経済史				3								※15	※15	※15
	国際経済学				3										
国際事情	3														
商業	会計学						6	8※10							
	経営学				3	5	6	6※10			2	5			
社会系	統計学							6							
	計量経済学				5										
	社会学					5	3	2※10	1			5			
	社会政策										3		3	3	3
	社会福祉														
	社会事情								1※10						
	労働経済・社会保障								6						
労働事情								5							
その他	心理学・教育学					5+5									
	情報科学・情報工学							6+6							
	英語					10※7	6	6+6※8							
出題総数	55	55	49	46	80	76	58	48	50	40	55	40	40	40	
必要回答数	40	40	40	40	40	40	40	40	30	40	40	40	40	40	
試験時間	210分	210分	210分	210分	180分	140分	140分	140分	90分	120分	90分	150分	150分	150分	
専門論文	※2※13	※3※13	※4※13	※6※13	なし	※9	※11	※12	なし	自治体により異なる	なし	自治体により異なる	自治体により異なる	自治体により異なる	
専門論文時間	180分	180分	180分	180分	なし	80分	80分	120分	なし	自治体により異なる	なし	自治体により異なる	自治体により異なる	自治体により異なる	

(色の塗りつぶし箇所は「選択問題」です。)

- ※1 コースB人文系(必須問題25題) 政治学・国際関係・憲法⑤、思想・哲学④、歴史学④、文学・芸術③、人文地理学・文化人類学②、心理学①、教育学③、社会学③(選択問題30題から15題選択) 思想・哲学⑥、歴史学⑥、文学・芸術⑥、人文地理学・文化人類学②、心理学③、教育学③、社会学④
- ※2 国家総合職政治・国際・人文の専門論文は、コースAを選択した場合は、政治学①、行政学①、憲法①、国際関係②、国際法①、公共政策②から2科目選択。同じ科目から2題選択可。
- ※3 国家総合職政治・国際・人文の専門論文は、コースBを選択した場合は、思想・哲学②、歴史学②、文学・芸術②から2科目選択。同じ科目から2題選択可。
- ※4 国家総合職法律の専門論文は、憲法・行政法・民法・国際法・公共政策から2科目選択。
- ※5 国家総合職経済の民法は、担保物権、親族及び相続を除く。
- ※6 国家総合職経済の専門論文は、経済原論必須、財政学・経済政策・公共政策から2科目選択。
- ※7 国家一般職大卒程度の英語は、「英語(基礎)」と「英語(一般)」がある。
- ※8 国税専門官の英語は、「英語」と「商業英語」がある。
- ※9 財務専門官の専門論文は、憲法・民法・経済学・財政学・会計学から1科目選択。
- ※10 国税専門官A(法文系)は2025年度より専門科目の試験内容が変更。従来の9科目(58題)中6科目(40題)を選択(ただし、民法・商法及び会計学は必須)から、9科目(58題)中40題を選択に変更(下記参照)。  
・民法・商法②と会計学②は必須  
・選択必須科目(民法・商法⑥、会計学⑥、憲法・行政法⑥、経済学⑥、英語⑥)から4科目以上選択のうえで選択科目(財政学⑥、経営学⑥、政治学・社会学・社会事情⑥、商業英語⑥)も選択ができるようになる。
- ※11 国税専門官Aの専門論文は、憲法・民法・経済学・会計学・社会学から1科目選択。
- ※12 労働基準監督官Aの専門論文は、労働法・労働事情(就業構造、労働需給、労働時間・賃金、労使関係)の2題。
- ※13 国家公務員総合職試験は、2024年度より解答題数を計2題に削減。
- ※14 裁判所一般職は2025年度より専門科目の試験内容が変更。「憲法」の出題数が7題から10題に、「民法」の出題数が13題から10題に変更となり、選択科目に「刑法⑩」「経済原論⑩」に加え「行政法⑩」も追加。
- ※15 「経済政策」「経済事情」「経済史」については、「経済原論」「財政学」の一部として出題されることがある。

# ▶ 技術系試験の主な試験区分および専門出題科目

## 技術系区分専門試験

技術系職種は、国家公務員総合職・一般職をはじめ、都道府県庁や市役所等、幅広い行政機関で採用されています。特に理学・情報・生命科学で培った専門性は、企業の研究開発や技術職だけでなく、社会全体の安全・安心を支える分野でも活かすことができます。主な試験区分と専門試験の出題科目は、下表のとおりです。

試験区分	専門試験の出題科目
デジタル 電気・電子	工学に関する基礎（数学・物理）、情報・通信工学、電磁気学、電気回路、電気計測・制御、電気機器、電力工学、情報工学（プログラミング） など
機械	工学に関する基礎（数学・物理）、材料力学、機械力学、流体力学、熱工学、機械設計・機械材料・機械工作 など
土木	構造力学（土木）・水理学・土質力学・測量、土木材料・土木設計・土木施工、土木計画、環境工学（土木）・衛生工学 など
建築	構造力学（建築）・建築構造、建築材料・建築施、環境工学（建築）・建築設備③、建築史・建築計画・建築法規・都市計画 など
物理	物理数学を含む基礎的な物理、応用物理 [現代物理等]、地球物理 など
化学	化学数学、物理、物理化学、分析化学、無機化学、有機化学、工業化学、生物化学、化学工学 など
農学	栽培学汎論、作物学、園芸学、育種遺伝学、植物病理学、昆虫学、土壌肥料学・植物生理学、畜産一般、農業経済一般 など
農業農村工学	数学、水理学、応用力学、土壌物理・土質力学、測量、農業水理学・土地改良・農村環境整備、農業造構・材料・施工、農業機械、農学一般 など
林学	林業政策、林業経営学、造林学、林業工学、林産一般、砂防工学 など

### 人事院採用情報 NAVI について

理系の専門知識を活かせる公務員の具体的な職種や業務内容については、右のQRコードから「人事院採用情報 NAVI」をご覧ください。各府省の技術系職種の役割や、実際にどのような業務に携わるのか、先輩職員の事例などが紹介されています。自分の専門分野がどのように社会で活かされるのか、ぜひ確認してみてください。



# ▶ 進路・就職支援センターの支援体制

種 類	対象年次	4月	5月	6月	7月	8月	9月	10月	11月	12月	1月	2月	3月
対 策	ガイダンス	1～3年次	入門 セミナー				公務員 ガイダンス						
	仕事理解	全学年共通				インターンシップ 仕事理解 セミナー		仕事理解セミナー		合格者 座談会		就活祭 (公務員 OBOG訪問)	
	面接対策	3年次 4年次							集団討論対策 ※受験者対象			直前面接 対策	
学生生活 + α	全学年共通	経 験…インターンシップ・留学・クラブ・サークル・ゼミ活動・ボランティア活動ほか 情報整理…進路・就職支援センター、個別相談（13号館4階/京産ナビより予約）、京産ナビ											

※予告なく変更・追加することがあります。

## 公務員入門セミナー

試験内容や仕事内容だけでなく、公務員を取り巻く現状、公務員採用担当者の採用目線や採用に対する考え方、公務員に求められる人物像、視点や考え方などについて、採用現場の最新情報を盛り込み理解を深めます。

## 公務員仕事理解セミナー

本学に国の機関や自治体など（国家公務員・各府県庁及び各市職員・各府県警察官・各市消防官など）の人事担当者を迎え、仕事内容・組織の特色について理解を深めます。

## 模擬面接・集団討論対策

近年、公務員試験は面接試験が重視されており、面接対策は欠かせません。公務員志望学生向けの集団面接にて、面接選考の対策・マナー、想定される質問、職務についての質問を行い、アドバイスをします。

## 個別相談（京産ナビから予約）

学生ひとりひとりと丁寧にコミュニケーションを重ね、進路選択や面接カード作成を始めとした面接対策や自治体研究のサポートなど公務員試験合格までの幅広い支援を行っています。

相談方法は、Microsoft Teamsを使用した「オンライン」もしくは「対面」いずれかを選択できます。

## 京産ナビ とは？

京都産業大学生専用の就職支援に関するツールです。POSTからアクセスが可能です。学内の就活関連行事や個別相談の予約、公務員や民間企業の学外セミナー情報、採用情報など有益な情報が満載のサイトです。

※京都産業大学は、資格の大原とLECと公務員講座を提携しています。どちらか選択して受講することが可能です。

学内の公務員講座は、高い合格実績を誇る講師から受験テクニックや最新の情報を教わることができます。学生生活と効率的かつ効果的な学習を両立するための環境が整っており、毎年多くの合格者が公務員講座を利用しています。

### 公務員試験合格のための万全のサポート体制

#### 1 公務員講座 受講生限定 公務員学習支援デスク

資格サポート室に「公務員学習支援デスク」を設置しています。学習支援デスクでは、**公務員講座の担当講師が常駐**しており、学習を進める上での相談や質問にその場で即座にお応えします。

#### 2 高い合格実績を誇る人気の講師陣

講義は大学生への指導経験豊富な**受験専門スクール「資格の大原」の講師**です。多くの合格者を輩出してきた**京産大生専用カリキュラムと手厚いフォロー**で、合格までサポートします。

#### 3 対面講義と参加型 Web ライブ講義のカスタマイズが可能

講義は**対面形式の講義と Web ライブ講義のハイブリッド形式**です。対面形式の講義ではその場で質問する事ができたり、Web 講義では場所を選ばず受講できたり、**講義に欠席した場合にもオンデマンド視聴できる**など対面・Web 両方のメリットを活かして学習することができます。

#### 4 全国の最新の試験情報を随時発信（クラスセミナー）

クラスセミナーでは公務員試験に必要な情報を随時提供し、**時期に応じた併願先の選定や出願方法など徹底した受験指導**をおこないます。

#### 5 公務員講座の経済的支援制度

資格講座の公務員講座は、京産大生のための特別価格で受講していただけます。また、**昨年度の大学学業成績が学年上位 100 名に入った場合、受講料が 50% 割引となる「特典受講制度」**や、**国家公務員試験に合格された方が条件を満たした場合に奨励金が支給される「合格報奨金制度」**、**一定の条件を満たした方が公務員試験に不合格となった場合に受講料が全額返金される「合格保証制度」**など、公務員講座の受講を支援します。

(各種制度の対象者や詳細は、資格講座パンフレット、ホームページ等をご確認ください)

### 公務員講座 年間スケジュール

資格講座の公務員講座は、年次と志望職種にあわせてコースを設定しています。下図を参照し、自身の学力に合わせて学習スケジュールを形成しましょう。コース選択を迷われた場合は、資格サポート室／公務員学習支援デスクにお問い合わせください。

1 年次から学習開始するなら 「基礎力養成」コース 公務員試験の重要科目である「数的処理」などの基礎を中心に学習をおこないます。		2 年次から学習開始するなら 「Wチャレンジ」「実力養成」コース 2025年度より「国家一般職試験（教養区分）」が新設されました。Wチャレンジコースでは2年次に教養科目を学び、3年次の春試験に挑戦します！		3 年次から受験開始するなら 「受験対策コース」 大学の資格講座では、受験指導のプロが厳選した「出題頻度の高い科目」を中心に学ぶことができます。自分の進路に合わせて、最適なコース選択をしましょう。		4 年次 受験専門スクール「資格の大原」の講師が2次試験対策を個別フォローします。	
春学期	秋学期	春学期	秋学期	春学期	秋学期	春学期	秋学期
<b>大学推奨</b> 基礎力養成コース (標準) 基礎力養成コース (速習)		<b>大学推奨</b> Wチャレンジコース (標準) Wチャレンジコース (速習)		試験(国家一般職) (教養区分)	受験対策コース (国家一般職・国家専門職・地方上級・市役所等)	公務員試験 (2次試験対策)	公務員試験 (2次試験対策)
		<b>大学推奨</b> 実力養成コース (警察官・消防官) (標準) 実力養成コース (警察官・消防官) (速習)		選抜面接 応用力育成選抜 (国家総合職併願)	受験対策コース (警察官・消防官)	公務員試験 (1次試験)	公務員試験 (2次試験)
				受験対策コース (理系(技術職))	受験対策コース (2次試験対策)	公務員試験 (2次試験対策)	公務員試験 (2次試験対策)
					2次試験対策コース	公務員試験 (2次試験対策)	公務員試験 (2次試験対策)
						(秋受験フォロー)	(秋受験フォロー)
						(秋受験フォロー)	(秋受験フォロー)
						(秋受験フォロー)	(秋受験フォロー)
						(秋受験フォロー)	(秋受験フォロー)

# ▶ 公務員講座 (Web 通信)

## 東京リーガルマインド『LEC』

※京都産業大学は、資格の大原とLECと公務員講座を提携しています。どちらか選択して受講することが可能です。

公務員Web通信講座では行政系公務員・理系公務員・公安系公務員・心理系公務員、それぞれの職種に合格するための、様々なコースをご用意しています。筆記試験対策はWeb講義のため、パソコンやスマホから、いつでも、どこでも、繰り返し受講できます。また、近年、難易度が高まっている面接試験対策はZoomや対面講義を行い、一人ひとりの個性を活かしてサポートします！

ゼミナール活動やアルバイト、部活動などで忙しい皆さんや、自分のペースで学習を進めていきたい皆さんにおすすめのコースです。受講料にはWeb講座、教材費、面接対策などが含まれています。

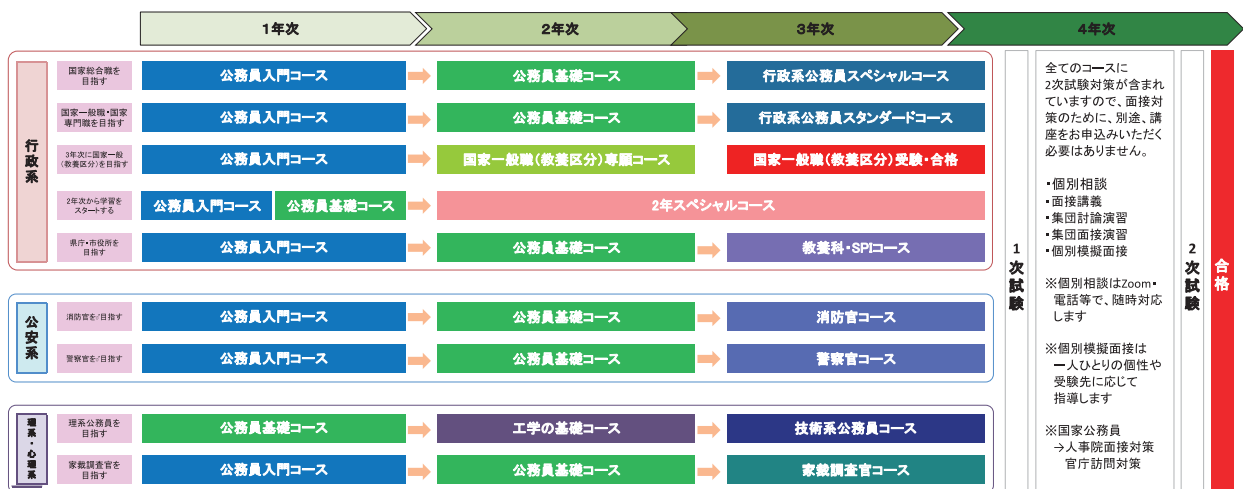
### 本講座の特長

- ・ 京都産業大学生のためにオーダーメイドした「公務員試験対策講座」を通常の1/2～1/3の特別価格で受講できる
- ・ 筆記対策はWeb通信学習で効率的に、面接対策は対面・Zoomで個別指導を受けられる
- ・ 充実のテキストで効率的に学習できる
- ・ 公務員指導歴40年以上の伝統を誇る経験豊富な受験指導のプロ講師が丁寧に指導
- ・ 講座料金にはWeb通信講座・教材費・教材発送費・面接対策が含まれる

### Web通信講座のメリット

- 1 パソコンやスマホを使って、思い立ったらすぐに受講できる
- 2 1回2.5時間の講義を15分1ユニットの10ユニット制とし、集中力を維持して受講できる
- 3 専用スタジオで収録したハイクオリティな授業を受講期間中、繰り返し、何度も受講できる
- 4 学習中の単元が一目でわかり、迷わず学習を再開できる続き再生機能
- 5 累計学習時間機能を使って、自分の学習時間が一目でわかる
- 6 教えてチューター制度を用いて、Webで24時間いつでも質問できる

### Web通信講座コース



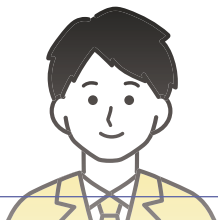
### 合格への万全なサポート

面接試験対策は、個別面接、集団面接、集団討論など、それぞれの試験の特徴を熟知した講師が適切な指導を行い、合格に導きます。単なる試験対策に終わらず、就職後に生きる人物形成を視野に入れて指導していきます。

## ▶先輩からのアドバイス

### 国家公務員一般職 (総務省)

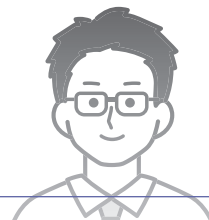
経済学部 卒業



総務省(地方自治分野)の官庁訪問では原課面接という自ら課室に足を運び、現場職員との面接や業務説明を受ける機会があります。説明内容に対して自分の考えを持てるように、日頃からしっかりとニュースや新聞に目を通して知識の引き出しを増やし、庁主催の説明会や座談会に参加して理解を深めておくことが重要です。また、官庁訪問は待機時間が長いので、それまでに面接で聞かれたことの整理や周りの人との情報共有をするのも良いと思います。公務員試験は長丁場で漠然とした不安を抱えながらの受験になると思いますが、最後までめげずに毎日コツコツと努力することが大事だと思います。ぜひ、自分の希望する進路実現のため今できることを精一杯頑張ってください!

### 国家公務員一般職 (農林水産省)

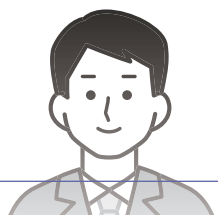
現代社会学部 卒業



とにかく筆記試験の勉強を頑張ることが大切です。国家公務員試験は約6割取れば合格と言われてるので、まずは、6割を目標にしてみてください。国家公務員一般職の試験は専門試験の配点が高いため、専門試験の勉強に多く時間をあてるのが大切であると感じました。また、面接練習に関しては大学の進路・就職支援センターを積極的に活用しましょう。筆記試験に合格しないと面接試験には進めませんが、筆記試験の勉強の合間に自己分析など面接試験の対策を行っておくと思います。公務員試験はつらいことがたくさんあり、民間企業と比べて結果がでるのが遅いですが、モチベーションを維持して最終合格まで走り抜いてください。応援しています。

### 国税専門官

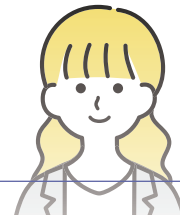
法学部 卒業



最初はどのように動いて良いかわからず、苦勞した記憶があります。私は、進路・就職支援センターの方々や先輩方、同学年の友人、学部の先生方に力を借りて、情報収集やES対策、面接練習等に取り組んできました。人生初めての就職活動は皆さんもきっと不安だと思うので、就職サイトや書籍を活用し情報を得ることに併せて、困ったときは周りの人を頼ることをためらわないでください。また、公務員は内々定を得る時期が後半になる人も多いので、まわりに就職先が決まった人がいても過度に焦らなくても大丈夫です。

### 京都府庁

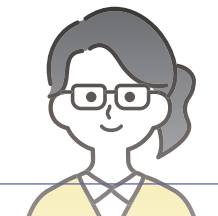
文化学部 卒業



公務員を目指すにあたって、困ったことや不安があったら進路・就職支援センターの方々や、受けている公務員講座の先生方に気軽に相談していくことをお勧めします。私自身、内定先を目指したきっかけも、2月に講座の講師の方に相談に乗っていただいたので、とてもお世話になりました。進路・就職支援センターの方々にも、面接カードの添削や掘り下げ、面接対策に親身に應對していただきました。試験対策については、やはり早めに取り組んでおくのがいいと思います。特に筆記試験は対策範囲も広いので、余裕をもって勉強することで後々自分の持てる選択肢も増えていきます。

### 福井県警察本部

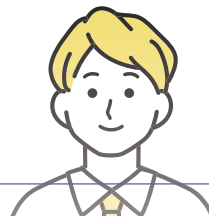
理学部 卒業



勉強はもちろんのこと、進路・就職支援センターを活用してほしいです。自分で見るのが難しい小論文の添削や面接アンケートの内容相談、面接練習もしっかり支えてくれます。集団討論の対策として、私がお勧めされたのは学内のイベントでインターン向けのグループディスカッションの講座でした。議論内容は全く別ですが、集団討論の感覚を掴むことができました。小論文や集団討論では、県の政策について出題されるため、新聞を読み、県についてしっかり調べておくと思えます。

### 東京消防庁

法学部 卒業



東京消防庁に限らず、どこ消防でも1次試験を通らなければ面接が得意であっても、体力に自信があっても、2次試験に進めることはできません。まずは自分の受けた自治体の試験情報を知った上で1次試験の対策をする必要があると思います。勉強で辛くなったりするときもあると思いますが、その時は自分が消防官になった姿を想像してみてください。消防官は勉強が苦手な人も体力に自信がない人でも、やればやるだけ合格を掴み取ることができると思います!

# ▶ 公務員試験の合格実績 / FAQ

区分	2022年度	2023年度	2024年度
<b>国家公務員</b>	<b>64</b>	<b>58</b>	<b>50</b>
国家総合職（大卒程度）	2	2	0
国家一般職（大卒程度）	25	29	20
国家専門職	18	14	17
自衛官	19	13	13
<b>地方公務員</b>	<b>173</b>	<b>225</b>	<b>234</b>
都道府県庁	27	27	36
市役所（上級）	13	20	15
市役所・役場・その他	56	70	78
警察官	58	93	86
警察事務・学校事務	8	3	7
消防官	11	12	12
<b>総計</b>	<b>237</b>	<b>283</b>	<b>284</b>

※大学院生含む  
※進路・就職支援センター把握分

## ■ 主な合格先

国家公務員一般職（法務省／農林水産省／厚生労働省／財務省税関／防衛省／文部科学省）・国税専門官・労働基準監督官・海上保安庁・裁判所事務官（一般職）・京都府庁・大阪府庁・京都市役所・大阪市役所・京都市消防・大阪市消防・京都府警・大阪府警・警視庁  
 その他都道府県・市区町村職員、警察官、消防官などに合格！

## FAQ

**Q1** 自分の学力で合格できるか不安です。何年生から公務員講座を受講するとよいですか？

目指す試験とご自身の現在の学力により異なります。問題の難易度は図書館に置いてある公務員試験の過去問題などを参考にしてください。試験内容や現在の学力到達度によっては対策に時間が必要なため1・2年生のうちから受講されることをおすすめします。

**Q2** 学部によって、有利・不利はありますか？

有利、不利はありません。どの学部の方でも目指せる試験がほとんどです。目指す試験によっては、法律系、経済系科目など学部の学びに直結するものもあります。

**Q3** 漠然と公務員になりたいと思っています。全く知識がないのですが大丈夫ですか？

今から情報収集を始めれば大丈夫です。学内外の仕事理解セミナー、公務員関連の書籍を参考にし、まずは試験情報を入力し理解しましょう。進路・就職支援センターでも相談することができますので活用してください。

**Q4** 独学で合格できますか？

学生生活と両立しながら広範囲に渡る出題範囲を学習し、最新の試験情報を入力する必要がある公務員試験では、毎年多くの合格者が公務員講座を利用しています。より効率的で効果的な学習と難関試験への挑戦に仲間と励ましあいながらの環境として公務員講座の受講を推奨しています。

**Q5** 職種が多く区別が付きません。どのように調べたらいいですか？

まずは、学内外の仕事理解セミナーへの参加をおすすめします。また図書館や進路・就職支援センターにある公務員関連の入門BOOKで調べることができます。より詳しい情報は国家公務員の仕事内容は人事院のホームページ、地方公務員の仕事内容は各自自治体のホームページに掲載されていますので参考にしてください。

**Q6** 公務員のセミナー情報などはどこで入手できますか？

京産ナビの「お知らせ」に公務員情報を掲載しています。学内外のセミナー情報、公務員試験情報など大切な情報が満載です。定期的に確認することをおすすめします。

**Q7** 公務員のインターンシップは行った方がいいですか？

民間企業に限らず公務員のインターンシップは、「働く」ことを理解するうえで大変役に立ちます。社会経験を積むためには是非挑戦してみてください。

**Q8** 民間企業と公務員の併願を考えているのですが、両立できますか？

両立することは十分可能です。ただし、試験内容とご自身の学力到達度によっては入念に計画をして準備を行うことが必要です。民間企業と公務員試験のスケジュール管理をしっかり行いながら両立していきましょう。



## 進路・就職支援センター

---

### 〔開室時間〕

平日

**8:50~17:45** (水曜のみ16:45まで)(13:00~14:00 閉室)

連絡先

〒603-8555 京都市北区上賀茂本山

Tel **075-705-2945** Fax **075-705-1442**

E-mail [shinro-center@star.kyoto-su.ac.jp](mailto:shinro-center@star.kyoto-su.ac.jp)

---