

京都産業大学図書館年報

2002（平成14）年度

京都産業大学図書館

目次

I 図書館運営

- 1. 図書館組織・・・・・・・・・・・・・・・・・・・・・・ 1
- 2. 図書館委員会・・・・・・・・・・・・・・・・・・・・・・ 2
- 3. 平成14年度図書館委員会議題・・・・・・・・・・・・・・ 3
- 4. 平成14年度図書館資料費決算報告・・・・・・・・・・・・・・ 5

II 業務概要

- 1. 通常業務・・・・・・・・・・・・・・・・・・・・・・ 7
- 2. 委員会・プロジェクト・・・・・・・・・・・・・・・・・・・・・・ 10
- 3. 契約データベース・・・・・・・・・・・・・・・・・・・・・・ 14
- 4. サービス・施設・業務等に関する変更・改善点・・・・・・・・・・・・・・ 15

III 統計

- 1. 年度統計・・・・・・・・・・・・・・・・・・・・・・ 17
- 2. 累年統計・・・・・・・・・・・・・・・・・・・・・・ 34

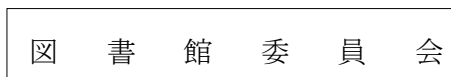
附：図書館職員配置

I 図書館運営

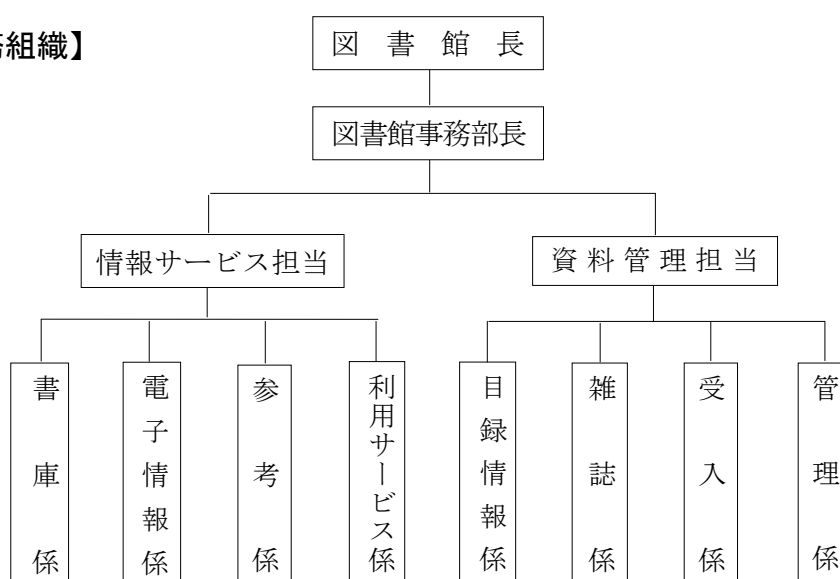
1. 図書館組織

平成 15 年 3 月 31 日現在

【審議組織】



【業務組織】



2. 図書館委員会

1. 委員

所 属	職 名	氏 名
図 書 館	館 長	今井 薫(～9月) 佐々木利廣(10月～)
経 済 学 部	教 授	片 岡 佑 作
経 営 学 部	教 授	山 本 憲 司
法 学 部	助 教 授	松 尾 知 子
外 国 語 学 部	助 教 授	北 澤 義 之
文 化 学 部	教 授	森 哲 郎
理 学 部	教 授	愿 山 毅
工 学 部	教 授	瀬 尾 美 鈴
一般教育研究センター	教 授	池 田 哲 郎
語学教育研究センター	教 授	シェンバ ^h ッハー フェルテ ^h イナント
体育教育研究センター	教 授	伊 東 輝 雄
図 書 館	次 長 事務部長	位ノ花俊明(～9月) 村橋 元雄(10月～)

2. 幹事

所 属	職 名	氏 名
資 料 管 理 担 当	課 長	横 部 正 良
情 報 サ ー ビ ス 担 当	課 長	赤 瀬 美 穂

3. 平成 14 年度図書館委員会議題

第 1 回 日 時 平成 14 年 4 月 24 日 (水) 午後 1 時 10 分～3 時 45 分

場 所 図書館会議室

出席者 図書館長他図書館委員 12 名、幹事 2 名

議 題

1. 京都産業大学図書館委員会規程等の一部改正について
2. 平成 13 年度図書館資料費決算報告について
3. 平成 14 年度図書館資料費予算(案)について
4. 私立大学等研究設備整備費等補助金について
5. 学生用図書選択会議の構成について
6. 他大学論集・紀要の保存・廃棄の選定について
7. 研究用購読雑誌の保存年限について
8. 平成 15 年度研究用雑誌等の検討について
9. その他
 - (1) グレートボックスの選択について
 - (2) 図書館資料の購入申込みについて
 - (3) 大学院学生用資料費について
 - (4) 今年度の雑誌製本について
 - (5) 平成 14 年度図書館利用教育について
 - (6) 平成 14 年度図書館委員会年間計画について
 - (7) 津ノ国書庫蔵書の除籍(販売)について
 - (8) その他

第 2 回 日 時 平成 14 年 6 月 26 日 (水) 午後 1 時 15 分～2 時 40 分

場 所 図書館会議室

出席者 図書館長他図書館委員 12 名、幹事 2 名

議 題

1. 平成 14 年度全学図書の選択について
2. 図書館資料費使用状況について
3. 図書館利用教育について
4. その他
 - (1) 学生用図書選択会議・同メンバーについて
 - (2) グレートボックスの推薦について
 - (3) 津ノ国書庫の運用について
 - (4) その他
 - ①他大学論集・紀要の保存・廃棄の選定について
 - ②研究用雑誌の保存年限について
 - ③教員文庫について
 - ④7 月の開館時間について

第 3 回 日 時 平成 14 年 9 月 25 日 (水) 午後 1 時 10 分～2 時 10 分

場 所 図書館会議室

出席者 図書館長他図書館委員 12 名、幹事 2 名

議 題

1. 平成 15 年度研究用新規購読・中止雑誌等申請状況について
2. 図書館資料費使用状況について
3. その他
 - (1) 研究用雑誌保存年数について
 - (2) その他

第4回 日時 平成14年10月30日(水) 午後1時15分～1時55分
場所 図書館会議室
出席者 図書館長他図書館委員11名、幹事2名
議題

1. 平成15年度研究用新規購読・中止雑誌等申請結果について
2. 図書館資料費使用状況について
3. 平成14年度全学図書について
4. 私立大学等研究設備整備費等補助金について
5. その他
 - (1) 学生用図書選択会議について
 - (2) その他

第5回 日時 平成14年11月27日(水) 午後1時15分～1時50分
場所 図書館会議室
出席者 図書館長他図書館委員10名、幹事2名
議題

1. 学生用資料収集方針、同選択指針の改正について
2. 図書館資料費使用状況について
3. 学生用図書選択会議報告について
4. 予算について
5. その他

第6回 日時 平成15年1月29日(水) 午後1時15分～2時30分
場所 図書館会議室
出席者 図書館長他図書館委員11名、幹事2名
議題

1. 図書館資料費使用状況について
2. 次年度予算の編成について
3. 指定図書の指定について
4. 『文献・情報の探し方』改訂版の作成について
5. 学生用図書選択会議について
6. 次年度図書館利用教育について
7. 次年度委員会年間計画について
8. 次期委員推薦のお願いについて
9. その他
 - (1) 私立大学等研究設備整備費等補助金について
 - (2) 蔵書点検に伴う「貸出一覧表」確認依頼の報告について

4. 平成 14 年度図書館資料費決算報告

(円)

費 目		配 当 額	使 用 額	残 額
教 育 用	学生用	69,500,000	61,710,107	7,789,893
	大学院学生用	7,000,000	2,841,556	4,158,444
	指定図書	2,500,000	2,062,857	437,143
	保健管理資料	665,189	519,470	145,719
	人権関係資料	1,247,186	1,247,186	0
	教育用資料費	80,912,375	68,381,176	12,531,199
資 料 費	経済学部	17,528,055	17,526,351	1,704
	経営学部	14,207,100	14,206,526	574
	法学部	14,866,369	14,866,170	199
	外国語学部	21,075,869	21,045,575	30,294
	文化学部	11,114,655	11,107,657	6,998
	理学部	38,189,397	38,186,316	3,081
	工学部	20,105,802	18,338,078	1,767,724
	一般教育研究センター	6,195,721	6,167,694	28,027
	語学教育研究センター	7,611,670	6,688,598	923,072
	体育教育研究センター	7,195,933	7,195,883	50
	研究用資料費	158,090,571	155,328,848	2,761,723
特 別 購 入	全学図書	13,205,184	13,932,495	-727,311
	電子資料費	18,862,000	18,922,851	-60,851
	マイクロ資料費	2,500,000	2,459,343	40,657
	参考図書	7,600,000	7,888,995	-288,995
	図書館関係資料	1,893,436	1,645,567	247,869
		特別購入資料費	44,060,620	44,849,251
	調整費	6,095,434	5,317,200	778,234
	資料費	289,159,000	273,876,475	15,282,525
	製本費	8,000,000	6,498,030	1,501,970
	開発整備費	4,000,000	4,000,500	-500
	図書館資料費	301,159,000	284,375,005	16,783,995

Ⅱ 業務概要

1. 通常業務

4月1日付けで資料管理課、情報サービス課の2課が統廃合され図書館1組織となり、係はそのまにそれぞれ資料管理担当、情報サービス担当となった。

1. 資料管理担当

- ① 平成14年度資料費（全所属）で、和書20,863冊、洋書8,297冊の計29,160冊を登録・受入れる。予算執行率は94.2%（昨年92.0%）。
- ② 電子ジャーナルEBSCOhost購読雑誌のうち、発行後3ヵ月以内にウェブ上で閲覧できることを条件に、新たに該当する20誌について2003年から冊子体購読を中止。
- ③ 雑誌製本は、理学部1998年、工学部1999年、その他和雑誌1997年・1998年購読分で、製本冊数3,164冊（製本費6,498,030円・装備費1,164,352円）。
- ④ 図書館システムLinksⅡの稼動状況
 - ア. システムサポート体制は前年度に引続き、開発・納入業者である(株)日本電子計算からサポート要員の派遣を週2日受ける。
 - イ. CAT-P（新目録作成システム）は更に改良が重ねられた。
 - ウ. CAT-P AUTO（目録所蔵登録専用のソフトウェア）は修正を行い、実作業に使用できるものになる。
- ⑤ ローカルデータの遡及入力

遡及入力対象は、ISBN（国際標準図書番号）でNII（国立情報学研究所）の総合目録（NACSIS-CAT）にヒットする資料とし、CAT-P AUTOのプログラムを夜間及び土曜日に使い遡及入力を行った。該当資料のなかで、NACSIS-CATに新たに所蔵登録ができた件数は、和書37,691件、洋書28,189件、合計65,880件である。

遡及入力により、本学図書館蔵書目録中の書誌データの重複や不均衡が減少し、利用者にとって、資料を探しやすい目録に近づいた。平成14年度末現在、NACSIS-CATに所蔵登録した図書（書誌）件数は、300,160件になった。
- ⑥ 整理業務の外部委託化

業務アウトソーシング化の一環として、学生用新着図書（11,487冊）の整理業務を外部委託し、受入から配架までの処理日数が従来の約8分の1になった。資格試験用図書などの消耗品にも一点ずつ目録データを作成することにより、蔵書検索が可能となった。学生用新着図書の整理業務の委託化により、その他の研究用資料、寄贈資料の整理も進んだ。
- ⑦ 『小川環樹文庫漢籍目録』の「全国漢籍データベース」への収録

前年度発行の『小川環樹文庫漢籍目録』が京都大学人文科学研究所附属漢字情報研究センターの協力を得て「全国漢籍データベース」に全件収録され、オンライン検索が可能となった。
- ⑧ ロシア語カード目録の廃止

平成12年度末から取組んできたロシア語図書の遡及入力を行い、ロシア語などキ

リル文字で書かれた図書を EZ-CAT（オンライン蔵書目録）上で検索することが可能になり、カード目録を廃止した。

2. 情報サービス担当

① 受付・カウンター業務の委託化

昨年度からの専任職員の削減に伴い、サービス部門スタッフの安定化を企図して、これまで派遣職員で補っていた受付・カウンター業務を委託へと移行した。開講期、授業休業期、日曜祝日等の開館日に、受付業務、メインカウンター・視聴覚カウンターの貸出・返却等閲覧業務全般のほか、開館準備及び閉館作業・館内点検等を委託範囲とした。また、これまで派遣職員では実行不可能であった館内の学生指導・学生対応や閲覧室環境の維持についても委託の範囲に含めた。

② 専任職員の勤務態勢の変更

業務委託導入により、開講期の専任職員の勤務態勢を次のように変更した。早朝勤務 1 名（8:00～16:00）、時差勤務 2 名（10:15～18:15）、定時外勤務 1 名（12:15～20:15）。

また、委託化と並行して、専任職員が行うべき利用サービス関係業務について見直しを行い、これまでのカウンター業務からフロアマネージャーとしての閲覧室全般のフロア管理業務に変更した。

③ サービス時間の拡大

ア. 開館日の増加

大学行事に合わせた日曜・休日開館や8月の土曜日と夏期一斉休暇中の開館、大学入試期間中の開館などにより、前年度に比べ 22 日増加した。

イ. 開館時間の延長

定期試験期間中には、午後 9 時まで開館時間を延長した。春学期は試行期間として7月の1か月間を時間延長したが、毎日閉館時の在館者調査の結果、時間延長の効果があつたのは定期試験中のみであったことから、秋学期は定期試験前日から終了の前日までを対象期間とした。

今年度から開講期土曜日の開館時間を 30 分間延長し、午前 8 時 30 分から午後 5 時までとした。

④ 利用概況

前年度比、開館日数 22 日増に対し、入館者は前年度よりやや回復したが、貸出冊数・参考業務件数等は減少している。しかし、グループ学習室・研究個室や個人及びグループ視聴覚等の施設の利用は増加傾向にある。

⑤ 蔵書点検（棚卸）の実施

中央図書館及び館外書庫に所蔵する 92 万冊を対象に、現物確認、所在確認を行った。作業手順としては、全ての書架に棚番号を付与した後、9 月中に棚番号・登録番号のデータを収集し蔵書点検ファイルを作成。エラーデータのリストにより不明図書の探索・確認を全館員で行った。また、教員への貸出資料の確認のため該当教

員に貸出一覧表を送付し、現物との照合・確認を行った。不明図書の探索作業は年度内に終了できず、次年度に持越した。

⑥ 雑誌の保存と廃棄

地下書庫の保存スペース確保と製本コストの関係から、以下の雑誌の保存と廃棄について見直しを行うことを図書館委員会です承を得た。

ア. 短期大学論集・紀要の廃棄

継続受入中の短期大学論集・紀要は、今後全て保存しない。

イ. 他大学論集・紀要の保存と廃棄

継続受入中の他大学論集・紀要の中から、本学学部構成に関連して今後保存が必要な 24 大学の刊行物を選択、加えて教員から要望のあった誌名を保存することにし、それ以外については相互利用サービスの利用を原則とすることにした。

ウ. 研究用購読雑誌の保存年限の調査

学部単位で誌名ごとに保存年限を調査・決定した。今後 7 年未満の保存年限のものは製本しないこととした。

⑦ 教学との連携

『講義要項』記載資料については、昨年度以来継続して、所蔵調査後未所蔵分を発注した。

指定図書については、今年度から学期終了後に教員ごとに利用状況を報告し、学生への指導や指定継続の判断材料としてもらうことにした。また、過去から継続指定されている図書について教員に再確認を行い、指定を解除することで狭隘化していた書架の整理・調整に努めた。

グレートブックスコーナーを休憩室に新設し、教員の推薦による学生に読ませたい教養書・専門書を配架した。

⑧ 図書館利用教育

学生・教職員対象の利用教育を年間計画に従って実施。情報教育授業の一環として必修科目の中で実施する新入生利用教育は 5 月連休明けから連日行った。昨年度は 1.5 コマ 135 分で行ったが、授業日程の都合により今年度は再び 90 分に戻した。これによりプログラムも利用案内・蔵書検索実習・地下書庫案内を中心にした内容になった。

ゼミガイダンスについては、5 月を新入生利用教育に費やすという日程上の制約から、実施クラス数は減少した。

また、春・秋学期の定期試験前に、一般学生を対象に「レポート・論文のまとめ方」のビデオ上映と雑誌記事検索実習を実施した。

2. 委員会・プロジェクト

1. 学生用図書選択会議

- ① 教員・教学系職員との連携により学生用資料の充実を目指して平成12年度に発足。
今年度の担当委員として、人文科学分野は北澤義之助教授、社会科学は松尾知子助教授、自然科学は瀬尾美鈴教授から指導・助言戴き、教学との連携を目指した。また図書館委員会を通じて各学部担当館員を公表し、直接助言を戴きうる態勢を整えた。
- ② 教務課・学生生活課・進路センターからそれぞれ1名参加戴き、学生ニーズの多様化・教学改革の進歩・学生指導の変化などの視点からアドバイスを得た。
- ③ 会議開催日程・議題
6月19日（水） 委員会の目的、趣旨説明、予算額
10月16日（水） 日本十進分類法9版採用に伴う収集方針・指針の改訂、
中止雑誌の検討
11月13日（水） 教員推薦漫画資料購入の是非、購入希望雑誌の検討、
見計らい資料の検討
1月22日（水） 学生用図書予算執行状況、購入希望雑誌の検討

2. 研修委員会

図書館職員の業務遂行能力の向上、平均化を目的とする図書館新職員研修及び業務等研修を次の通り実施した。

[館内研修]

① 図書館新職員研修

開催日 平成13年4月2日・3日

内容 図書館業務の概要とオンライン目録検索実習、カウンター業務実習等、本学図書館職員としての基礎知識

② 業務等研修

8月5日（火） 「著作権の現状」 中山照枝
「教学諸制度の現状－入試アドバイザー報告」
中上ゆかり、久保田千雅子
「人権研修」－①在日外国人問題の原点を考える
②オモニの思い

3月5日（水） 「大学図書館の役割」 石田俊郎
「図書館システム雑感」 宝田育久
「図書館システムの現状」 NTTデータ「NALIS」
紀伊國屋書店「LVZ」

7月22日（月）～26日（金）

利用者退避誘導のための館内放送機器操作実習（専任職員）

[館外研修]

研修会名/主催	テーマ	開催日・参加者
西日本地区法律関係資料に関する図書館・資料室連絡会研修会	法科大学院と図書館の役割	6月7日 今井 薫 石田 浩 宝田 育久
電子ジャーナルセミナー／丸善	e-コンテンツの現状と今後の展望	7月26日 夏原 秀泰 長田 伸寛
私立大学図書館協会研究会	伝統的活字文化と図書館の現代化	9月5日 長田 伸寛
知的財産権に関する研修会／大学コンソーシアム京都	デジタル・ネットワーク技術と知的財産権～図書館サービスとの関係を中心として～	9月13日 中山 照枝
私立大学図書館協会京都地区協議会研修大会	洛中洛外図屏風に見る京の町	9月27日 天岡与志江
メタデータ・データベース共同構築事業説明会／国立情報学研究所	学術情報資源を対象としたメタデータ・データベース共同構築事業に係る入力システム、データ記述方法の説明	10月8日 赤瀬 美穂 長田 伸寛 近江由紀子
全国図書館大会／日本図書館協会	大学改革と図書館	10月23日～25日 横部 正良
漢籍担当職員講習会／文部科学省	漢籍の取扱に関する知識と技術の普及と学術資料としての漢籍の有効な利用体制の整備	11月11日～15日 中上ゆかり
私立大学図書館協会京都地区協議会主題別研究会A(書誌)	「ケルト」の神話世界と『ロード・オブ・ザ・リング』	11月26日 池田 定男 久保田千雅子
全国大学史資料協議会西日本部会第3回研究会	龍谷大学善本書の編纂と本願寺の建物	12月4日 山近 雅彦
私立大学図書館協会京都地区協議会相互協力連絡会研修会	相互協力の現状と課題：阪神地区の事例とともに	12月4日 眞部 理恵
富士通大学図書館ソリューションセミナー／富士通	大学図書館への取り組み	12月20日 長田 伸寛

3. ホームページ委員会

1995年10月から公開した図書館ホームページは初期のデザインを踏襲し、すでに7年が経過していた。昨年11月からトップページのデザインを更新するため、検討委員会を立ち上げた。メンバーにはデザイン部・新聞局の学生、広報課・情報センター・図書館の職員が参加し、デザイン部の学生が委員会での意見を元に画面を作成しながら、数回の修正後、2月末の最終委員会でまとめることができ、館内でデータの整備後、4月から新しい図書館ホームページにリニューアルした。

トップページデザインのコンセプトは、シンプルで見やすく、アクセスが容易であり、

そして親しみやすいこと、である。また、図書館独自の WWW サーバから、事務システムの WWW サーバに一部を除いて移行した。

4. Lib.編集委員会

新しい編集企画がいくつか生まれた。そのテーマの概略は以下の通り。

① 『自著を語る』 Vol. 29 No. 1 (2002. 5)

大学が発行する「サギタリウス」の新刊情報掲載の、本学教員が出版した新刊書を執筆者自身が紹介するもの。また、その図書を一部図書館に寄贈して戴き、図書館 2 階の教員文庫コーナーに別置き、利用者に提供している。

② 『図書館のとりくみ』 Vol. 29 No. 2 (2002. 12)

図書館で行われているプロジェクト、あるいは各種委員会の取り組みを利用者である学生に広く PR するもの。このテーマについては今後も継続する予定である。

③ 『情報の探し方』 Vol. 29 No. 1 (2002. 5)

図書館では新聞・雑誌の逐次刊行物以外に、CD-ROM・DVD などの購入や電子ジャーナルの購読によって、書庫スペースの確保や利便性を図っており、今後、「昭和初期の朝日新聞」「ジュリスト」「判例タイムズ」、また、電子ジャーナルでは「Lexis-Nexis Academic Univers」や「JapanKnowledge」等の紹介・普及に努めたい。

5. 業務委託導入プロジェクト

今年度から、受入・整理の迅速化を目的として学生用和図書を対象に受入・整理業務を委託した結果、発注後約 10 日での納品が実現し、学生用以外の資料の処理日数も早くなるなど、利用者への資料の早期提供というサービスが向上した。その他、資格試験用図書等の消耗品も目録データを作成し、蔵書検索ができるようになったことや、選書も独自ツールで行い、刊行後 1 ヶ月以内の発注ができています。

一方、問題点として、ナレッジワーカー（オンライン発注システム）発注データの修正、ナレッジワーカー上での予算照会等の機能がまだできていないこと。またチェックリストのフォーマット修正が必要であること。選書用ツール（TRC 提供・丸善加工）に、必要な継続発注等のデータ漏れ等があり、重複チェックが確実でない可能性があることがあげられる。

発注・受入及び予算管理を全面的に外部委託化するためには、全資料を対象として、現行の受入業務と同等以上の機能が書店の受発注システムで実現する必要があり、目標として資料の受入から配架までの処理日数が現行の約 8 分の 1 を目指し、また納品までの期間及び雑誌の毎日の配達を目指す必要がある（既にプロジェクトを設置し、検討を行っている）。

6. 館内改善プロジェクト

平成 13 年 8 月に実施した「学生アンケート」の結果を参考に、図書館の改善に向けた検討を行い、随時改善可能なものから館内各担当に実行を指示、改善を 13 年度から

実施してきた。引続き平成 14 年度も館内改善を行った結果、飲食、ペットボトルの持ち込み、私語、図書館玄関前の喫煙等に係るマナーは、利用者の意識が低く問題であり、これからも館内巡回を頻繁に行っていく必要があるが、①試験期間中の開館時間延長 ②休日開館日数増 ③貸出・返却業務のミスの防止 ④グループ学習室・研究個室利用状況 ⑤カウンターの混雑時の対応（統一したサービス提供）等の館内環境については改善が行われ、利用者にとっては、より利用しやすい図書館になったと思われる。

7. 次期図書館システム開発委員会

現行システムは平成10年12月より本格稼働後、既に4年を経過している。導入目的は独自システムからパッケージの利用、そして蔵書検索のインターネットへの公開であった。今後はWeb上からの各種の図書館サービスの申込み、またその利用状況を確認できるサービスが各大学図書館で普及すると思われる。そのため現在のインターネット利用などによる多様な利用者へのサービス導入のためには、新しい図書館システムに更新する必要がある。

平成15年2月より、大学当局の承認を得て次期図書館システム開発委員会を発足させた。メンバーは各業務担当者（受入、雑誌・資産、目録、閲覧、蔵書検索・ILL・全般）5名と情報センター職員1名からなる。目的は必要な機能・仕様を検討・作成し、併せて業者・情報機器の選定等を行う。稼働予定は平成17年4月である。

システム全般を担当する電子情報係は、2月から各図書館パッケージ調査を開始。OS等のプラットフォーム関連と基本機能についての回答を入手し、基礎的資料を作成した。

3. 契約データベース

A. 代行検索による提供

データベース名	提供機関	内 容	冊子所蔵
NACSIS-IR	国立情報学研究所	全分野の雑誌記事や目録所在情報	なし
DIALOG	Dialog Corporation	全分野の英文雑誌記事や新聞記事など	なし
日外アシスト	日外アソシエーツ	1981年以降のポピュラー雑誌の記事や人物情報	なし
日経テレコン21	日本経済新聞社	日経新聞 4 紙, 各社新聞記事、企業情報	新聞
OCLC First Search	OCLC	図書、新聞、主に英文学術雑誌記事の目次・書誌事項。一部全文表示あり	なし

B. ホームページから検索利用

データベース名	提供機関	内 容	冊子所蔵
Japan Knowledge	日外アソシエーツ	日本大百科全書、英和中辞典などのほかに「エコノミスト」全文など見ることができる総合レファレンスDB	なし
MagazinePlus	国立国会図書館等	「雑誌記事索引」及び学会・論文集	なし
MLA International Bibliography	Modern Language Asso.	1963年以降の言語学・文学・民俗学に関する文献	なし
朝日新聞：DNA	朝日新聞社	1985年から今朝の朝刊までの全文記事	あり
日経テレコン21	日本経済新聞社	日経 4 紙（日経・日経産業・日経流通・日経金融新聞）の全文記事、及び企業情報	あり
LEXIS-NEXIS	LEXIS-NEXIS	外国の法令や判例および新聞・雑誌記事の全文	なし
Literature Resource center	Gale Group	人物情報や文学に関する情報（全文）	なし
Cobuild Direct	Cobuild	英語コーパス（言語集成）	なし
EBSCOhost	EBSCO社	人文・社会科学や経済・経営関係の英文電子ジャーナル約3000誌	なし

4. サービス・施設・業務等に関する変更・改善点

1. サービス時間

- 2001. 4=メインカウンター早朝サービス時間延長（8：30～）【従前は8：45～】
- 2001. 4=1 階視聴覚カウンターサービス時間延長（平日受付～18：00、土曜日～16：30）【従前は平日～16：30、土曜～12：00】
- 2001. 7=3 階レファレンスカウンターサービス時間延長（～20：00）【従前は～18：00】
- 2001. 7=学生トラブル対応等のため、定時外勤務者（～20：15）を2名、時差勤務者（～18：15）を1名に変更
- 2001. 9=大学行事との連携を進め、オープンキャンパス等での休日開館を開始
- 2001. 12=定期試験期間中の土曜日の開館時間を17時まで延長
- 2002. 3=在学生履修ガイダンス実施日（28・29日）の開館時間を定時外開館（8：30～20：00）に延長
- 2002. 4=入学式・新入生ガイダンス実施日を定時外開館（8：30～20：00）に延長
- 2002. 7=春学期定期試験期（7月）を21時まで開館時間延長
- 2002. 8=夏期休業中の8月土曜日と一斉休暇中の4日間を臨時開館
- 2003. 1=秋学期定期試験前日から定期試験終了前日を21時まで開館時間延長
- 2003. 2=大学入試期間中を開館

2. 施設・設備等

- 2001. 4=3 階オンライン目録コーナーを配置換え、スタンド式に変更。プリンター廃止。
旧オンライン目録コーナーをCD-ROM 検索コーナーに変更
- 2001. 4=グループ学習室，研究個室に情報コンセント設置
- 2001. 4=館内全面（休憩室を含む）禁煙化
- 2001. 4=視聴覚室の資料用書架増設
- 2001. 4=語学学習用小辞典の書架移設
- 2001. 5=入館ゲート更新
- 2001. 7=カラーコピー機代金100円をA3は80円、その他50円に値下げ
- 2001. 7=地下書庫避難路の誘導サイン増設
- 2001. 10=2 階オンライン目録プリンターを廃止
- 2001. 12=館模型，大嘗祭模型を図書館ホールに移設
- 2002. 2=2 階大型本書架を移動、地階閲覧机を開架閲覧室用に転用・移設
- 2002. 2=メインカウンター前、新聞・雑誌コーナーソファー撤去
- 2002. 2=2 階に書架3本増設し、指定図書コーナーを3階から移設
- 2002. 2=文庫・新書コーナー書架拡充・棚板を9段に増設
- 2002. 2=教員文庫を地下書庫から2階に移設
- 2002. 2=3 階資格試験コーナー書架を拡充し、周辺に専用キャレル16席移設
- 2002. 2=3 階4～6 門の書架配置を時計回りに統一
- 2002. 2=新着図書を人文・社会・自然科学の分野ごとに展示
- 2002. 8=休憩室にグレートブックコーナー新設、教員推薦図書を配架

- 2003. 2=5号館取壊しに伴い、経済・経営学部資料室を廃止し収蔵資料を除籍
- 2003. 2=利用者用複写機の更新
- 2003. 3=休憩室に机(2)・布製椅子増設
- 2003. 3=9門・1門の書架増設
- 2003. 3=地下書庫・視聴覚書庫にスチール製書架増設

3. その他サービス改善

- 2001. 6=「論文・レポートのまとめ方」のビデオ上映及び端末検索実習の開始
- 2001. 10=研究・教材用視聴覚資料を長期貸出できるよう所在コードを新設
- 2002. 3=書庫スペース確保のため短期大学論集・紀要の廃棄決定
- 2002. 9=他大学論集・紀要の保存・廃棄の検討・決定
- 2002. 9=研究用購読雑誌の保存年限の検討・決定

4. 業務改善

- 2001. 4=専任職員の減少に対応するため派遣職員の導入を推進すると共に、翌年度以降の業務態勢の館内検討プロジェクトを立ち上げ
- 2001. 4=館外の保存書庫有効利用のルール作りと、重複本などの一斉除却のための検討プロジェクトを立ち上げ
- 2001. 4=京都の総合大学4大学間で、教職員の相互入館利用に合意、運用開始
- 2001. 4=小川文庫漢籍目録の作成にあたって、京都大学人文科学研究所と協議の結果協力を得られることとなり、作業を開始
- 2001. 6=教員への貸出し状況の適正化を進め、まず500冊を超える貸出しの返却依頼をすすめる
- 2001. 6=休館日の必要性を再検討、管理・運営に支障の無い範囲で開館を図る
- 2001. 7=館内環境保持と騒音・盗難・飲食防止のため、閲覧机に呼びかけのメッセージ貼付(秋学期の1月にも実施)
- 2001. 7=「出納処理不良報告書」を作成、貸出・返却処理ミス状況の把握・改善を図る
- 2001. 7=マナーアップ呼びかけのため、全館員交替で入口指導を開始
- 2001. 12=津ノ国書庫除籍図書を有効活用するため、教職員・学生に販売後、学内他部署・交流大学・高校・公共機関等に寄贈(最終的に廃棄処分)
- 2002. 1=『日本十進分類法』新訂7版から9版に移行。情報関係該当図書の分類を変更しラベルを交換。所在を3階から2階に変更
- 2002. 1=図書館委員会で短期大学論集・紀要の寄贈辞退および廃棄を決定。既所蔵分は、津ノ国書庫に3年保存後廃棄することを決定
- 2002. 3=指定図書コーナー整備のため、指定解除の可否について教員に確認
- 2002. 4=学生用図書の受入・整理業務の委託を開始(発注から配架に10日所要)
- 2002. 4=受付・カウンター業務を委託
- 2002. 4=書架整備を毎朝全館員で30分間実施
- 2002. 11=ホームページ委員会でリニューアルを検討(2003年4月更新)

Ⅲ 統計

1. 年度統計

1. サービス対象者・図書館職員

(1) サービス対象者数(人)

平成 14 年 4 月末現在

内訳 所属	学生			教員		職員	その他	合計
	学部	研究科	聴講生	専任	非常勤			
経済学部	3,097	10	3	34	5			3,149
経営学部	3,081	27	4	33	12			3,157
法学部	3,086	29	17	30	12			3,174
外国語学部	2,115	4	7	52	64			2,242
文化学部	658	0	3	31	12			704
理学部	771	21	8	36	5			841
工学部	605	44	4	24	11			688
一般教育研究センター				12	38			50
語学教育研究センター				24	89			113
体育教育研究センター				14	2			16
その他				3	4	296	1,862	2,165
合計	13,413	135	46	293	254	296	1,862	16,299
前年	13,477	99	49	291	238	281	1,586	16,021

- ・聴講生には、交換留学生、外国人特別生及び委託生を含む。
- ・「その他のその他欄」は、卒業生等（科目等履修生及び単位互換生を含む。）年度末までの図書館利用申請者数。

(2) 図書館職員数(人)

平成 14 年 5 月 1 日現在

内訳 年度	専任	兼任	嘱託	契約	委託	合計
館長		1				1
次長	1					1
調査役	1					1
資料管理担当	7			9		16
情報サービス担当	11			2	7	13
合計	20	1	0	11	7	39
前年	21	1	3	11	2	38

2. 施設・設備

(1) 面積・座席数

平成 15 年 3 月末現在

場 所	用 途	面積(m ²)					座席数
		閲覧	書庫	事務室	その他	計	
中央 図 書 館	1 階	633	72	590	972	2,267	327
	2 階	1,691			564	2,255	496
	3 階	1,670		22	408	2,100	449
	屋 階				7	7	
	地下 1 階	57	1,091		144	1,292	6
	地下 2 階	23	1,183	21	963	2,190	12
	小 計	4,074	2,346	633	3,058	10,111	1,290
資料 室 ・ 保 存 書 庫	経済・経営学部						
	法 学 部	80				80	12
	外国語学部	53				53	12
	理 学 部	114				114	16
	情報通信工学	39				39	9
	生物工学科	21				21	8
	大教室棟書庫		78			78	
	9 号館書庫		190			190	
	津ノ国書庫		538			538	
	小 計	307	806	0	0	1,113	57
合 計	4,381	3,152	633	3,058	11,224	1,347	

(2) 資料収容能力(冊数・点数)

平成 15 年 3 月末現在

場所	内 訳	図書	雑誌	新聞	マイク資料	視聴覚
中央 図 書 館	1 階	10,350			101,920	16,600
	2 階	67,175	1,764	82		
	3 階	71,925				
	地下 1 階	439,275				
	地下 2 階	208,600				
	小 計	797,325	1,764	82	101,920	16,600
資料 室 ・ 保 存 書 庫	経済・経営学部					
	法 学 部	1,368				
	外国語学部	1,872				
	理 学 部	4,284	550			
	情報通信工学		100			
	生物工学科		120			
	大教室棟書庫	50,900				
	9 号館書庫	48,300				
	津ノ国書庫	110,400				
小 計	217,124	770	0	0	0	
合 計	1,014,449	2,534	82	101,920	16,425	

・図書の収容能力は、書架 1 段を 25 冊として算出。

(3) 情報機器等設置状況

利用者用

オンライン目録	PC	富士通	FMV-5133	10台
		富士通	FMV-466	2台
	プリンター	京セラ	LS-1700	2台
CD-ROM 検索	PC	富士通	FMV-5133	11台
	プリンター	京セラ	LS-1700	1台
パソコン室	PC	IBM	Netfinity 3000	49台
	プリンター	OKI	703N	1台
図書館ホール	液晶プロジェクター	EPSON	ELP-5000	1台
	PC	飯山	aP55017	1台

図書館業務用

クライアント	PC	HP	VL 6	29台
		京セラ	LS-1700	1台
		EPSON	LP-9600	1台
		EPSON	LP-9000PS2	1台
		HP	LaserJet 5Si	1台
		HP	LaserJet 5L	1台
		Canon	LBP-A309G2	1台
		Canon	LBP-B406E	1台
		Canon	LBP-310	1台
		INTERMEC	8646	1台
		フルノ	PI-1600	1台
		フルノ	PH-1600	1台
		ハンディターミナル 通信ユニット		
				5台
サーバー	Server	HP	LHII (6300)	3台
		DECpc	466d2MTE	1台
		富士通	FM-Server	3台
		IBM	xSeries 220	2台

事務システム

クライアント	PC	日立	FLORA301	26台
	プリンター	リコー	IPSiO NX700	2台

(4) 視聴覚施設・機器設置状況

施設	機器	台数	視聴方式	定員
個人 視聴覚室 (1室)	ビデオデッキ (SVHS)	10	ヘッドホン	20名
	LD/CDプレイヤー	4		
	LD/DVDプレイヤー	13		
	モニターテレビ (11インチ)	17		
	CDプレイヤー	4		
	カセットテープデッキ	9		
グループ 視聴覚室 (5室)	ビデオデッキ (SVHS)	5	ルーム スピーカー	15名 (5名×3室)
	DVD/CDプレイヤー	3		
	DVD/LDプレイヤー	2		
	モニターテレビ(27インチ4, 21インチ1)	5		40名 (20名×2室)
	CDプレイヤー	4		
	カセットデッキ	5		
	レコードプレーヤー(20名室)	2		
図書館 ホール	ビデオプロジェクター	1	フロント スピーカー	178名 (内98席固定)
	ビデオデッキ	2		
	CDプレイヤー	1		
	LDプレイヤー	1		
	カセットデッキ	1		
	DVDプレイヤー	1		
	スライドプロジェクター	1		
	マルチメディアプロジェクター	1		
	教材提示装置	1		
マイクロ リーダー室	コンテナサーバーシステム	1		
	マイクロリーダープリンター	2		

(5) 複写機設置状況

設置場所	機種	台数	用途
1階事務室	ゼロックスDC402MDD, DC507	2	事務用, 文献複写
2階複写コーナー	ゼロックスDC507, DCC400CP ミノルタD3051	6	文献複写
3階複写コーナー	ゼロックス402MDD, DCC400CP ミノルタD1351	3	文献複写
地下1階	ゼロックスDC507	2	文献複写

3. 蔵書・整理統計

(1) 主題別登録資料冊数

平成 15 年 3 月末現在

主題	異動	年間受入	除籍	目録変更	累計	前年累計	
和 書	総記	888	914	492	16,403	15,937	
	哲学	885	490	382	26,766	25,989	
	歴史	1,729	1,185	1,315	48,150	46,291	
	社会	5,706	6,416	3,130	139,239	136,819	
	自然	1,702	2,624	130	44,781	45,573	
	工学	899	1,505	226	23,708	24,088	
	産業	592	1,052	148	19,539	19,851	
	芸術	1,193	252	329	30,504	29,234	
	語学	1,058	855	517	24,251	23,531	
	文学	2,255	517	1,089	62,046	59,219	
	逐次刊行物	3,359	1,880	343	75,458	73,636	
	漢籍	59	16	3,275	32,549	29,231	
	その他	538	2	-11,297	1,199	11,960	
	小計		20,863	17,708	79	544,593	541,359
洋 書	総記	284	3	64	8,975	8,630	
	哲学	318	2	274	17,360	16,770	
	歴史	378	226	54	21,160	20,954	
	社会	989	33	344	69,514	68,214	
	自然	302	5	192	38,321	37,832	
	工学	116	2	80	8,948	8,754	
	産業	97	8	36	7,478	7,353	
	芸術	370	54	273	8,801	8,212	
	語学	569	491	151	26,752	26,523	
	文学	1,004	167	368	60,271	59,066	
	逐次刊行物	1,955	116	291	116,791	114,661	
	その他	1,915	6	-2,206	2,711	3,008	
	小計		8,297	1,113	-79	387,082	379,977
	合計		29,160	18,821	0	931,675	921,336

(2) 所在別冊数(登録資料)

平成15年3月末現在

場所	内訳	和書	洋書	合計
中央 図書館	1階	14,527	3,297	17,824
	2階	89,061	3,315	92,376
	3階	95,214	618	95,832
	地下1階	271,907	76,561	348,468
	地下2階	1,757	251,995	253,752
	コンテナ・サーバー	19,002	13,148	32,150
	貴重書庫	517	1,261	1,778
	小計	491,985	350,195	842,180
法 学 部 資 料 室	453	274	727	
外国語学部資料室	490	851	1,341	
理 学 部 資 料 室	170	16	186	
工 学 部 資 料 室	2	0	2	
旧語学ラボラトリーセンター	2,278	2,996	5,274	
教職課程講座センター	230	6	236	
法職講座センター	812	0	812	
人 権 セ ン タ ー	2,800	54	2,854	
そ の 他	45,373	32,680	78,063	
小 計	52,608	36,887	89,495	
合 計	544,593	387,082	931,675	

(3) 運用別冊数(登録資料)

平成15年3月末現在

運用	和洋	和書	洋書	合計
普通図書		358,911	234,647	593,558
指定図書		3,845	1,231	5,076
参考図書		31,210	11,577	42,787
大型本		1,933	44	1,977
文庫・新書		19,744	171	19,915
京都関係		881	1	882
就職・資格		536	2	538
逐次刊行物		75,457	116,791	192,248
視聴覚資料		20,195	7,259	27,454
マイクロ資料		14,436	11,562	25,998
荒木文庫		1,812	438	2,250
石川敬三文庫		289	901	1,190
大石文庫		502	0	502
小川環樹文庫		10,948	420	11,368
教員文庫		835	63	898
社 史		2,600	1,131	3,731
貴重書		4	84	88
準貴重書		64	743	807
学位論文		391	17	408
合 計		544,593	387,082	931,675

(4) 非図書資料(登録資料)

平成15年3月末現在

内訳	和洋	和書	洋書	合計	前年合計
録音カセット		2,232	2,426	4,658	4,915
レコード		24	28	52	271
コンパクト・ディスク		20,517	536	3,053	2,951
録音資料：その他		13	365	378	444
映画フィルム		165	88	253	262
スライド		96	54	150	158
トランスペアレンシー		5	2	7	4
ビデオカセット		11,873	3,533	15,406	14,988
DVD (AV)		981	22	1,003	719
ビデオディスク		1	0	1	1
フィルムストリップ		0	2	2	2
レーザー・ディスク		2,237	35	2,272	2,272
写真フィルム/ネガ		5	0	5	5
映像資料：その他		0	1	1	1
マイクロフィルム		14,201	10,619	24,820	24,171
マイクロフィッシュ		235	943	1,178	1,173
CD-ROM		1,107	476	1,583	1,331
DVD-ROM		10	4	14	11
磁気カートリッジ		0	6	6	6
フロッピーディスク		15	116	131	131
磁気テープ(MT)		0	6	6	6
地図		0	1	1	408
点字資料		10	0	10	9
絵画		1	3	4	4
標本		0	1	1	1
模型		0	1	1	1
年表(1枚もの)		1	0	1	1
手稿		3	3	6	3
卷子物		41	2	43	40
楽譜		10	12	22	18
その他		2	3	5	3
合計		35,830	19,454	55,284	54,310

(5) 逐次刊行物継続受入数

平成15年3月末現在

内訳	分野		人文		社会		自然		合計		
	和	洋	和	洋	和	洋	和	洋	和	洋	計
雑誌(購入)	339	397	300	445	164	357	803	1,199	2,002		
雑誌(寄贈)	149	19	233	34	52	16	434	69	503		
紀要・論集	774	11	711	33	160	10	1,645	54	1,699		
小計	1,262	427	1,244	512	376	383	2,882	1,322	4,204		
新聞(購入)	52	23	0	1	1	0	53	24	77		
新聞(寄贈)	3	0	0	0	0	0	3	0	3		
加除式資料	125	29	5	6	0	1	130	36	166		
合計	1,442	479	1,249	519	377	384	3,068	1,382	4,450		

(6) 逐次刊行物所蔵誌数

平成15年3月末現在

和洋	分野	人文	社会	自然	合計
和	雑誌	2,906	3,189	923	7,018
洋	雑誌	1,531	2,059	1,464	5,054
	合計	4,437	5,248	2,387	12,072

(7) 年間整理冊数(過去5年間)

和洋	年度	1998	1999	2000	2001	2002
和書	和図書	16,821	23,287	17,422	15,697	22,583
	中国語	134	59	305	203	3,859
	和雑誌	836	4,729	1,829	1,264	3,656
	小計	17,791	28,075	19,556	17,164	30,098
洋書	洋図書	6,549	12,143	8,690	4,192	7,680
	洋雑誌	4,939	1,680	6,607	2,539	2,349
	小計	11,488	13,823	15,297	6,731	10,029
	合計	29,279	41,898	34,853	23,895	40,127

4. 利用統計

(1) 開館日・入館者

① 中央図書館開館統計

年月	内訳	開館日数		定時外開館	
		総日数	(日・祝日)	時間	日数
2002年 4月		25	0	96:00	24
5月		24	0	87:00	22
6月		30	5	138:45	30
7月		31	5	162:30	31
8月		22	7	54:15	7
9月		23	1	36:45	8
10月		26	0	103:30	26
11月		23	0	83:30	22
12月		24	2	87:00	20
2003年 1月		27	5	112:00	27
2月		27	4	86:45	16
3月		24	0	30:00	7
合 計		306	29	1078:00	240
前年度合計		284	18	926:00	218

② 日曜・祝日・臨時開館実施状況

開館日	入館者数		開館日	入館者数	
6月 2日	113		9月23日	207	
6月 9日	179		12月 8日	109	
6月16日	168		12月15日	157	
6月23日	221		1月 5日	108	
6月30日	192		1月12日	239	
7月 7日	447		1月13日	311	
7月14日	829		1月19日	495	
7月20日	1,465		1月26日	1,006	
7月21日	1,696	(最高入館者数)	2月 2日	210	
7月28日	889		2月 9日	596	
8月 3日	302		2月11日	290	
8月10日	165		2月16日	319	
8月12日	184		合 計	11,781	
8月13日	159		1日平均	406	29日間開館
8月19日	240		前年度		
8月24日	200		合 計	8,518	
8月30日	285		1日平均	473	18日間開館

③ 入館者数

2002年 4月	38,837
5月	47,236
6月	48,330
7月	103,451
8月	6,466
9月	10,459
10月	47,011
11月	42,867
12月	34,353
2003年 1月	73,246
2月	31,290
3月	7,825
合 計	491,371
前年度合計	471,297

内訳

所 属		
学部 学 生	経済学部	94,142
	経営学部	93,869
	法学部	121,104
	外国語学部	75,929
	文化学部	28,409
	理学部	24,175
	工学部	27,332
大学院生	7,563	
聴講生	1,495	
卒業生	5,787	
教員	8,793	
職員	1,159	
その他	1,614	

④ グループ学習室等利用件数

年月	内訳	グループ学習室		研究 個室
		件数	人数	
2002年 4月		237	806	306
5月		579	2,021	579
6月		539	1,653	794
7月		980	3,383	1,646
8月		127	292	152
9月		95	338	144
10月		456	1,511	745
11月		327	1,317	744
12月		299	958	516
2003年 1月		658	2,228	1,037
2月		288	874	634
3月		43	122	91
合 計		4,628	15,503	7,388
前年度合計		4,093	14,672	5,583

(2) 見学

年度	内訳	一般		高校生		高校生保護者		合計	
		件数	人数	件数	人数	件数	人数	件数	人数
2000(平12)		30	95	19	1,596	30	290	79	1,981
2001(平13)		19	112	46	4,692	12	598	77	5,402
2002(平14)		27	771	72	2,752	35	1,064	134	4,587

(3) 貸出

① 貸出統計

利用者	内訳	開架資料			論文 貸出	閉架 資料	館内貸出		合計	
		普通	指定	資格			視聴覚	雑誌等	冊数	人数
1 年次生		13,347	4,081	704	17	1,333	4262	76	23,820	15,888
2 年次生		17,191	5,038	1,275	0	1,339	2552	90	27,485	16,723
3 年次生		22,328	717	2,581	0	1,867	1887	166	29,546	17,075
4 年次生		22,148	354	1,920	717	2,123	1682	149	29,093	15,090
学部学生合計		75,014	10,190	6,480	734	6,662	10,383	481	109,944	64,776
大学院学生		3,088	65	166	0	2,250	19	10	5,598	2,162
教 員		2,390	0	9	177	7,905	54	44	10,579	3,287
職 員		866	0	1	0	132	13	0	1,012	505
卒 業 生		2,108	0	1	0	296	64	34	2,503	1,022
そ の 他		3,826	1	77	0	1,429	188	28	5,549	2,325
合 計		87,292	10,256	6,734	911	18,674	10,721	597	135,185	74,077
前年度合計		85,927	7,930	4,181	1,080	19,083	10,077	225	128,503	60,698

② 学部・主題別貸出冊数

主題	学部	経済	経営	法	外国語	文化	理	工	他	合計
総 記		290	353	374	199	218	581	830	452	3,297
哲 学		488	480	1,076	729	1,280	86	78	649	4,866
歴 史		979	801	2,090	2,964	1,836	214	164	1,240	10,288
社会科学		6,539	5,747	14,267	4,552	2,022	421	226	2,993	36,767
自然科学		614	454	1,011	394	322	4,918	3,386	1,280	12,379
工 学		1,075	1,270	1,087	471	348	618	1,123	538	6,530
産 業		1,437	2,072	518	504	285	57	89	257	5,219
芸 術		2,761	2,260	3,105	3,702	1,863	449	460	1,329	15,929
語 学		670	530	931	4,104	757	113	185	973	8,263
文 学		2,291	2,149	3,032	13,641	2,154	699	489	2,333	26,788
そ の 他		766	754	1,861	682	315	242	132	107	4,859
合 計		17,910	16,870	29,352	31,942	11,400	8,398	7,162	12,151	135,185
前年度合計		17,924	15,378	27,918	31,867	8,457	9,036	7,180	10,743	128,503

③ 月別貸出冊数

年月	利用者 学部学生	大学院学生	教員	職員	卒業生	その他	合計
2002年 4月	6,430	622	972	76	211	95	8,406
5月	10,157	522	612	104	297	243	11,935
6月	12,014	518	1,017	137	314	307	14,307
7月	17,741	641	950	141	365	480	20,318
8月	1,728	184	461	73	108	218	2,772
9月	2,510	300	800	50	99	196	3,955
10月	12,589	810	917	95	256	549	15,216
11月	13,222	658	1,014	60	195	695	15,844
12月	11,125	432	879	61	175	427	13,099
2003年 1月	15,680	425	883	57	192	591	17,828
2月	6,577	337	1,210	110	207	435	8,876
3月	1,276	149	864	48	84	208	2,629
合 計	111,049	5,598	10,579	1,012	2,503	4,444	135,185
前年度合計	106,545	4,404	9,592	1,181	2,461	4,320	128,503

④ B D S (Book Detection System) 検出不正帯出件数

学部	学年	1年次生	2年次生	3年次生	4年次生	その他	合計
経済学部		3	1	0	1	0	5
経営学部		3	0	3	2	0	8
法学部		2	5	5	5	0	17
外国語学部		2	2	1	1	0	6
文化学部		1	1	1	0	0	3
理学部		0	1	1	1	0	3
工学部		2	0	1	0	0	3
その他		0	0	0	0	0	0
合 計		13	10	12	10	0	45

(4) 視聴覚施設利用

① 月別(件数)

年月	施設 個人 視聴覚室	グループ 視聴覚室	図書館 ホー ル	マイクロ リーダー	合 計	図書館ホール 利用人数
2002年 4月	1,029	126	56	3	1,214	1,175
5月	1,346	175	50	10	1,581	2,835
6月	1,334	187	33	12	1,566	1,104
7月	1,201	131	7	17	1,356	511
8月	148	4	3	1	156	130
9月	246	25	5	9	285	67
10月	1,285	197	4	10	1,496	346
11月	1,017	172	6	8	1,203	325
12月	913	161	10	7	1,091	360
2003年 1月	798	147	7	4	956	555
2月	302	28	4	0	334	340
3月	196	16	3	2	217	120
合 計	9,815	1,369	188	83	11,455	7,868
前年度合計	9,601	1,194	195	108	11,098	7,363

②-1 個人利用件数

施設 利用者	個人 視聴覚室	マイクロ リーダー	合計
教員	2	56	58
職員	0	0	0
学生	9,809	6	9,815
その他	0	20	20
合計	9,811	82	9,893

②-2 利用状況件数

施設 内容	グループ 視聴覚室	図書館 ホール	合計
学生	1,259		1,259
利用教育	0	50	50
ガイダンス	28	28	56
学会	0	1	1
研修会	0	5	5
見学会	0	4	4
授業	67	19	86
その他	15	81	96
合計	1,369	188	1,557

③ マイクロ資料印刷枚数

2002年 4月	23
5月	490
6月	445
7月	911
8月	2
9月	221
10月	128
11月	369
12月	350
2003年 1月	140
2月	0
3月	196
合計	3,275
前年度合計	2,150

(5) 参考業務

① 月別参考業務件数

内容 年月	文献調査	事項調査	利用指導	ガイダンス	データベース 検索	検索コーナー	合計
2002年 4月	127	65	16	25	3	522	758
5月	132	33	26	50	2	514	757
6月	128	34	14	32	0	372	580
7月	224	105	22	0	3	332	686
8月	33	7	5	0	0	66	111
9月	65	15	4	0	1	205	290
10月	124	30	4	4	2	455	619
11月	123	22	7	1	0	601	754
12月	127	27	12	5	0	564	735
2003年 1月	103	25	14	0	1	749	892
2月	44	8	1	0	1	80	134
3月	31	1	9	1	0	39	81
合 計	1,261	372	134	118	13	4,499	6,397
前年度合計	1,925	355	264	129	27	4,359	7,059

② 利用者別参考業務件数

内容 利用者	文献調査	事項調査	利用指導	ガイダンス	データベース 検索	検索コーナー	合計
学 生	753	291	113	96	1	4,427	5,681
教 員	176	56	20	7	6	43	308
職 員	9	4	1	0	6	0	20
学 外 者	323	21	0	0	0	29	373
合 計	1,261	372	134	103	13	4,449	6,382
前年度合計	1,925	355	264	129	27	4,359	7,059

③ ライブラリー・ガイダンス実施状況

A. 内容別

対 象 / 内 容	回数	受講者数	実施時期
新入生／図書館利用全般	50	2,941	5月
演習・ゼミ受講生／文献の探し方	42	798	4月－6月・10月－11月
大学院学生／学外データベース紹介	2	12	4月－5月
留学生／図書館利用全般	2	8	4月・10月
新任教員／図書館利用全般	7	10	4月－6月、3月
職員／図書館利用全般	0	0	月
合 計	103	3,769	
前年度合計	129	3,842	

B. 新入生利用教育学部別受講者数（春学期）

学 部	経済	経営	法	外国語	文化	理	工	他	合計
受講者数	627	648	654	422	198	163	141	38	2,891
前年度受講者数	626	640	611	452	201	140	45	0	2,715

C. ゼミ・大学院学生受講者数

学年	経済	経営	法	外国語	文化	理	工	マシメント	合計
1年次生	10	0	10	11	0	2	2	----	35
2年次生	39	88	22	0	273	0	0	----	422
3年次生	78	0	177	15	6	0	0	----	276
4年次生	1	0	8	56	----	0	0	----	65
大学院	0	0	4	0	----	5	3	0	12
合計	128	88	221	82	279	7	5	0	810
前年度合計	311	174	275	97	70	6	9	1	943

D. ゼミ学生受講クラス数

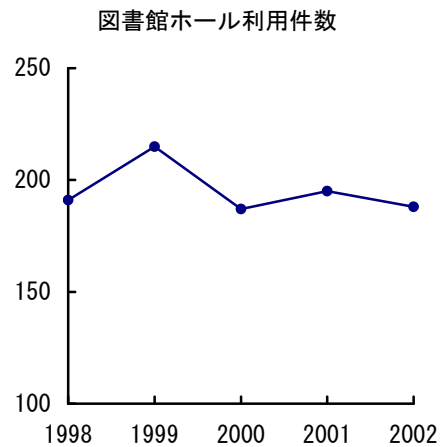
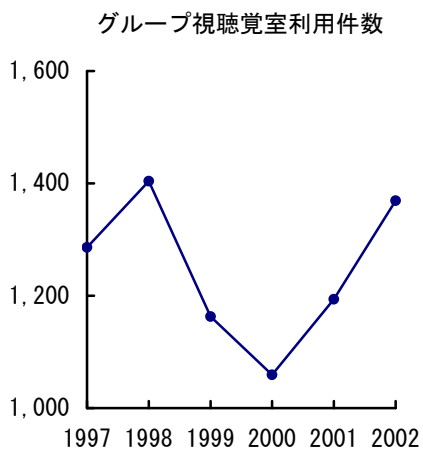
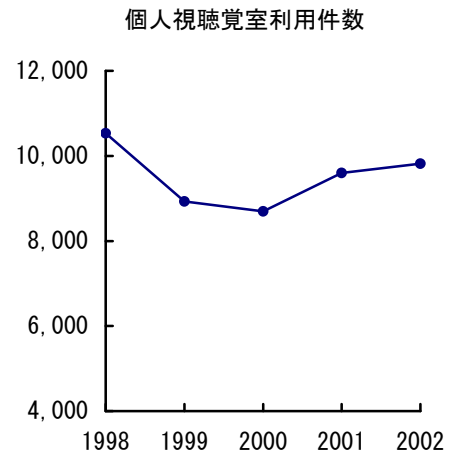
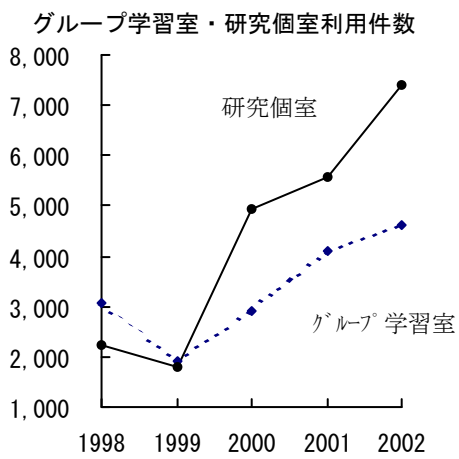
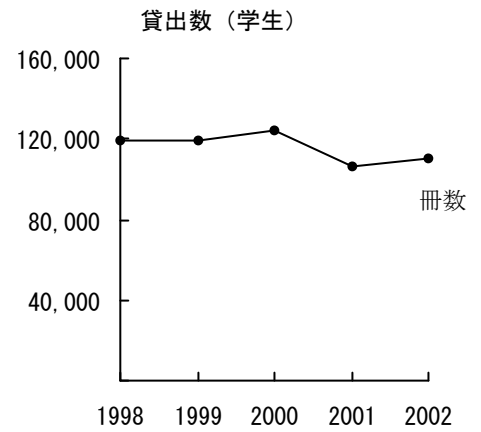
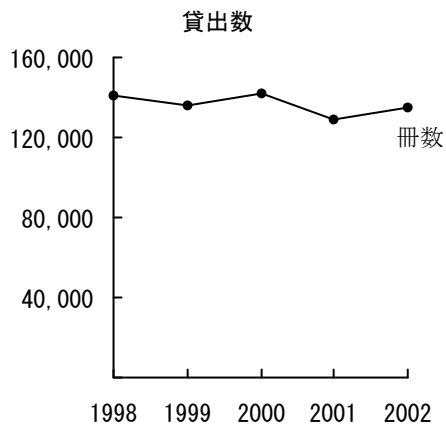
学年	経済	経営	法	外国語	文化	理	工	他	合計
1年次生	0	0	0	0	0	0	0	3	3
2年次生	4	5	3	0	8	0	0	0	20
3年次生	6	0	9	1	0	0	0	0	16
4年次生	0	0	0	3	0	0	0	0	3
合計	10	5	12	4	8	0	0	3	42
前年度合計	13	8	12	7	5	0	0	8	53

(6) 相互利用

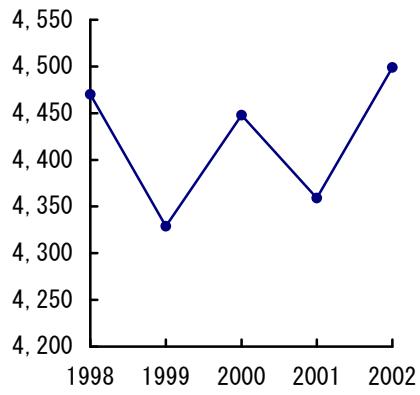
① 学外相互利用件数

内 訳 月	国 内											国 外			
	閲 覧		貸 借				文 献 複 写					貸 借		文 献 複 写	
			大学図書館		その他		大学図書館		来館	その他					
受付	依頼	貸出	借受	貸出	借受	受付	依頼	受付	受付	依頼	貸出	借受	受付	依頼	
4月	12	2	27	23	1	1	129	159	7	9	2	0	0	0	0
5月	16	4	32	27	3	0	152	165	12	7	1	0	0	0	3
6月	10	6	39	26	3	0	111	201	6	4	2	0	0	0	0
7月	20	7	48	26	3	3	140	183	8	8	9	0	0	0	9
8月	22	11	33	20	1	0	102	111	8	8	6	0	2	0	2
9月	17	3	36	38	0	6	108	185	4	7	9	0	1	0	2
10月	38	15	51	31	2	0	181	160	20	10	5	0	3	0	12
11月	33	14	32	29	1	1	202	202	21	9	6	0	1	0	3
12月	34	11	30	24	3	2	219	176	18	20	22	0	0	0	1
1月	19	5	23	21	0	0	109	199	6	8	12	0	3	0	2
2月	8	3	37	44	3	1	96	92	6	9	8	0	2	0	9
3月	14	11	19	22	2	0	106	74	13	8	8	0	4	1	2
合計	243	92	407	331	22	14	1,655	1,907	129	107	90	0	16	1	45
前年	161	122	465	278	15	18	1,744	1,303	105	124	52	1	11	4	36

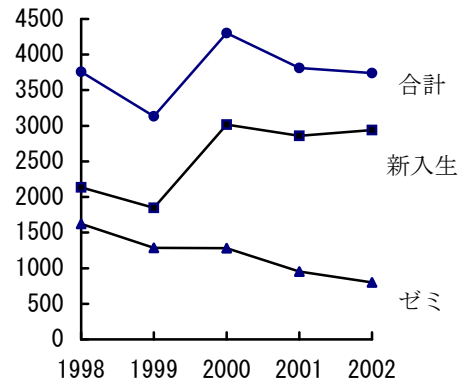
5. その他利用推移



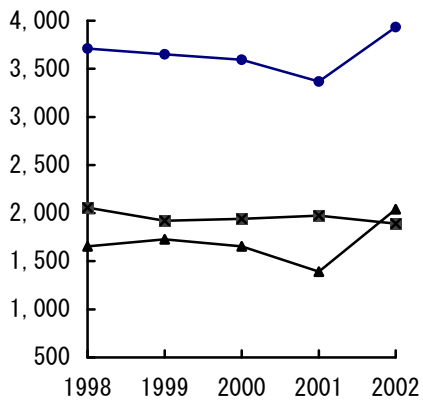
検索コーナー利用件数



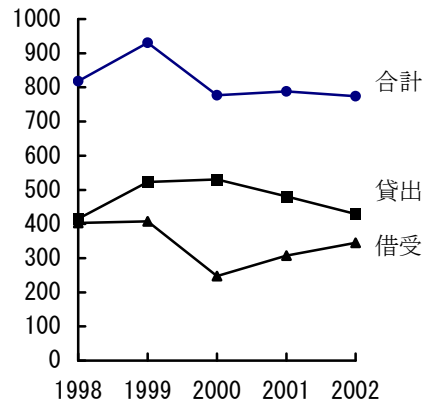
ライブラリーガイダンス受講者数



相互利用文献複写件数



相互利用図書貸借冊数



2. 累年統計

1. 所蔵資料・利用者数等歴年推移

年度 項目	1965	1970	1975	1980	1985	1990	1995	2000	2002	
	(昭40)	(昭45)	(昭50)	(昭55)	(昭60)	(平2)	(平7)	(平12)	(平14)	
学部学生数	1,050	13,088	16,028	14,064	13,057	11,265	13,189	13,265	13,413	
大学院学生数	—	16	47	43	25	14	55	98	135	
専任教職員数	108	442	559	556	581	581	577	581	589	
合計	1,158	13,546	16,634	14,663	13,663	11,860	13,821	13,944	14,137	
図書資料件数	22,191	122,124	198,968	279,860	424,287	572,123	744,837	920,599	921,336	
開館日数	—	220	208	192	191	259	281	276	306	
入館者数	—	209,841	199,126	210,857	309,211	373,691	525,247	510,851	491,371	
貸出冊数	4,572	32,683	27,292	28,613	45,692	60,628	150,455	142,148	135,185	
貸出人数	—	19,901	16,482	16,025	23,896	36,778	89,055	75,656	74,077	
参考業務	—	1,535	961	1,440	3,842	2,167	5,061	9,111	6,397	
ガダンス件数	—	—	—	—	—	98	194	132	103	
相互利用	閲覧受付	—	—	—	—	27	23	87	168	243
	閲覧依頼	—	—	—	—	111	117	154	142	92
	貸借受付	—	—	—	—	0	6	225	530	429
	貸借依頼	—	—	—	—	38	44	206	253	345
	複写受付	—	—	—	75	211	402	1,740	1,853	1,991
	複写依頼	—	—	—	106	560	1,150	1,273	1,703	1,997

2. サービス対象者数(人)

年度	内訳		学生		教員		職員	その他	合計
	学部	研究科	専任	非常勤					
1965(昭40)	1,050	—	77	11	31	—	—	1,169	
1970(昭45)	13,088	16	243	132	199	—	—	13,678	
1975(昭50)	16,028	47	307	80	252	—	—	16,714	
1980(昭55)	14,064	43	290	141	266	—	—	14,804	
1985(昭60)	13,057	25	298	158	283	16	—	13,837	
1990(平2)	11,265	14	294	161	287	8	—	12,029	
1995(平7)	13,189	55	304	232	273	904	—	14,957	
2000(平12)	13,265	98	290	221	291	1,129	—	15,294	
2002(平14)	13,413	135	293	254	296	1,908	—	16,299	

・「その他」は、聴講生・卒業生・単位互換生等の図書館利用申請者の人数。

3. 蔵書数歴年推移

年度 \ 内訳	和図書	和雑誌	洋図書	洋雑誌	合計
1965(昭40)	9,017	81	12,572	521	22,191
1970(昭45)	52,863	3,558	50,362	15,341	122,124
1975(昭50)	87,207	9,889	75,223	26,649	198,968
1980(昭55)	124,516	18,492	98,952	37,900	279,860
1985(昭60)	201,052	20,873	147,855	54,507	424,287
1990(平 2)	275,280	29,661	197,071	70,111	572,123
1995(平 7)	358,715	58,438	237,111	90,573	744,837
2000(平12)	461,044	72,571	275,342	111,642	920,599
2002(平14)	469,135	75,458	270,291	116,791	931,675

4. 利用統計

(1) 開館日・入館者

① 歴年推移

年度 \ 内訳	開館日数	定時外開館		入館者数 (延)
	総日数	日数	時間	
1965(昭40)	—	—	—	—
1970(昭45)	220	—	—	209,841
1975(昭50)	208	—	—	199,126
1980(昭55)	192	—	—	210,857
1985(昭60)	191	171	484	309,211
1990(平 2)	259	220	765	373,691
1995(平 7)	281	227	879	525,247
2000(平12)	276	209	862	510,851
2002(平14)	306	240	1,078	491,371

② グループ学習室・個人研究室利用件数歴年推移

年度 \ 内訳	グループ学習室		研究個室
	件数	人数	
1990(平 2)	1,931	—	1,275
1995(平 7)	2,770	—	1,947
2000(平12)	2,919	11,956	4,944
2002(平14)	4,628	15,503	7,388

(2) 貸出

貸出冊数歴年推移

年度 \ 利用者	学部学生	大学院学生	教員	職員	卒業生	その他	合計
1965(昭40)	—	—	—	—	—	—	—
1970(昭45)	—	—	—	—	—	—	32,683
1975(昭50)	—	—	—	—	—	—	27,292
1980(昭55)	—	—	—	—	—	—	28,613
1985(昭60)	—	—	—	—	—	—	45,692
1990(平 2)	50,917	875	6,496	1,604	304	432	60,628
1995(平 7)	130,395	3,482	9,058	3,197	3,281	1,042	150,455
2000(平12)	118,733	5,332	9,500	1,991	2,657	3,935	142,148
2002(平14)	109,944	5,598	10,579	1,012	2,503	5,549	135,185

(3) 視聴覚施設利用

① 歴年推移

施設 年度	個人 視聴覚室	グループ 視聴覚室	図書館 ホール	マイクロ ローダー	合計	図書館ホール 利用人数
1990(平 2)	6,496	1,383	157	66	8,102	—
1995(平 7)	10,945	1,286	298	212	12,741	10,437
2000(平12)	8,695	1,059	187	89	10,030	7,896
2002(平14)	9,815	1,369	188	83	11,455	7,868

② マイクロ資料印刷枚数歴年推移

～1980(昭55)	—
1985(昭60)	523
1990(平 2)	3,655
1995(平 7)	89,856
2000(平12)	5,557
2002(平14)	3,275

(4) 参考業務件数歴年推移

内容 年度	文献調査	事項調査	利用指導	ガイダンス	データベース 検索	CD-ROM 検索	合計
1965(昭40)	—	—	—	—	—	—	—
1970(昭45)	—	—	—	—	—	—	1,535
1975(昭50)	—	—	—	—	—	—	961
1980(昭55)	—	—	—	—	—	—	1,440
1985(昭60)	2,114	794	902	75	32	—	3,917
1990(平 2)	1,263	302	249	98	248	—	2,160
1995(平 7)	1,756	101	520	194	1,089	1,135	4,795
2000(平12)	2,837	635	966	132	93	4,448	9,111
2002(平14)	1,261	372	134	118	13	4,499	6,397

(5) 相互利用件数歴年推移

内訳 年度	閲 覧		貸 借		文献複写	
	受付	依頼	貸出	借受	受付	依頼
1975(昭50)	—	—	—	—	—	—
1980(昭55)	—	—	—	—	75	106
1985(昭60)	27	111	0	38	211	560
1990(平 2)	23	117	6	44	402	1,150
1995(平 7)	87	154	334	263	2,236	1,274
2000(平12)	168	142	530	253	1,853	1,703
2002(平14)	243	92	429	345	1,991	1,997

附：図書館職員配置

平成 15 年 3 月 31 日現在

館長	佐々木 利 廣（経営学部教授）		
事務部長	村 橋 元 雄		
資料管理担当		情報サービス担当	
課長	横 部 正 良	課長	赤 瀬 美 穂
調査役	2 名	調査役	2 名
課長補佐	1 名	課長補佐	1 名
(管理)	専任職員 1 名 契約職員 1 名	(利用サービス)	専任職員 3 名 契約職員 1 名
(受入)	専任職員 1 名 契約職員 2 名	(書庫)	専任職員 2 名
(雑誌)	専任職員 1 名 契約職員 1 名	(参考)	専任職員 2 名 契約職員 2 名
(目録情報)	専任職員 2 名 契約職員 4 名	(電子情報)	専任職員 1 名

京都産業大学図書館年報 2002（平成 14）年度

発行 京都産業大学図書館
〒603-8555 京都市北区上賀茂本山
TEL 075-705-1446
発行日 平成 15 年 8 月 1 日