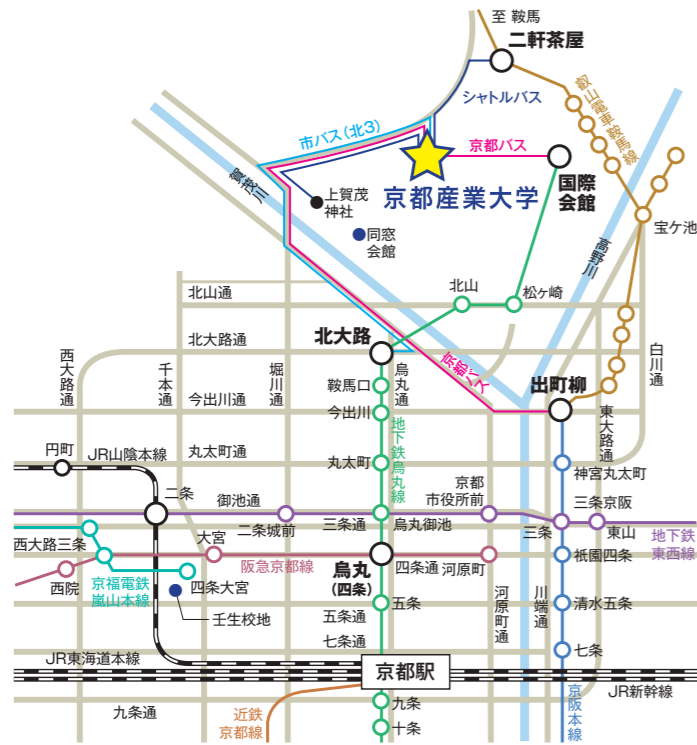




京都産業大学のシンボルは、サグタリウス(射手座)。

ギリシャ神話に登場する賢者ケイロンが大宇宙を駆け巡る姿をかたどった星座は、  
世界へ雄飛する若者への希望を表しています。



### 〈 交通案内 〉

発展した母校のキャンパスをお訪ねください。  
アクセスは、とても便利になっています。

JR「京都駅」または阪急「烏丸駅」経由  
地下鉄烏丸線からのルート

- ①「国際会館駅」を下車、京都バスで「京都産業大学前」下車。
- ②「北大路駅」を下車、市バスで「京都産大前」下車または、京都バスで「京都産業大学前」下車。

京阪「出町柳駅」からのルート

- ① 京都バスで「京都産業大学前」下車。
- ② 叡山電鉄・鞍馬線で「二軒茶屋駅」下車、無料シャトルバスで約5分(シャトルバスは休校日運休です)。

京都産業大学

# 神山祭

vol.4

Keep Innovating.  
**京都産業大学**  
2015年、創立50周年

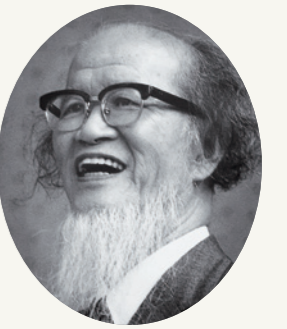
経済学部 経営学部 法学部 外国語学部 文化学部 理学部 工学部 コンピュータ理工学部 総合生命科学部 大学院

発行：京都産業大学 学長室 校友担当 〒603-8555 京都市北区上賀茂本山 TEL.(075)705-2952

<http://www.kyoto-su.ac.jp/>

学長メッセージ	1	神山祭レポート	9
京都産業大学 沿革	2	キャンパスフラッシュ	11
学歌・応援歌	2	サグタリウス人   活躍する卒業生	13
歴代学長とキャンパスの今昔	3	同窓会活動の紹介	14
理学部 宇宙物理・気象学科 新設	5	全追分寮OBによる同窓会(懇親会)開催のご案内	14
文化学部 京都文化学科 新設	6	生涯学習 むすびわざ講座の紹介	14
むすびわざNEWS	7		

- 1965(昭和40)年4月 京都産業大学開学 経済学部・理学部
- 1967(昭和42)年4月 経営学部・法学部・外国語学部開設
- 1969(昭和44)年4月 理学部に応用数学科増設  
大学院経済学研究科(経済学専攻)・理学研究科(数学専攻・物理学専攻)修士課程設置
- 1970(昭和45)年4月 法学専攻科開設
- 1971(昭和46)年4月 理学部応用数学科を「計算機科学科」に名称変更  
外国語専攻科開設  
大学院経済学研究科と理学研究科に博士課程設置
- 1972(昭和47)年4月 大学院法学研究科(法律学専攻)修士課程設置
- 1974(昭和49)年4月 大学院法学研究科に博士課程設置  
9月 法学専攻科廃止
- 1977(昭和52)年4月 大学院外国語学研究科(中国語学専攻・言語学専攻)修士課程設置  
学校法人京都産業大学すみれ幼稚園開園
- 1989(平成元)年4月 工学部開設
- 1993(平成5)年4月 大学院工学研究科(情報通信工学専攻・生物工学専攻)修士課程設置
- 1995(平成7)年4月 大学院工学研究科に博士課程設置
- 2000(平成12)年4月 文化学部開設
- 2002(平成14)年4月 大学院マネジメント研究科(マネジメント専攻)修士課程設置
- 2003(平成15)年4月 理学部数学科、物理学科、計算機科学科をそれぞれ数理科学科、物理科学科、コンピュータ科学科に名称変更
- 2004(平成16)年4月 大学院法務研究科(法科大学院)設置  
大学院マネジメント研究科に博士課程設置
- 2005(平成17)年3月 外国語専攻科廃止  
4月 大学院外国語学研究科(英米語学専攻)修士課程設置
- 2007(平成19)年4月 経営学部ソーシャル・マネジメント学科、会計ファイナンス学科増設  
大学院経済学研究科(通信教育課程)設置  
学校法人京都産業大学附属中学校・高等学校開校
- 2008(平成20)年4月 コンピュータ理工学部開設  
外国語学部国際関係学科増設
- 2009(平成21)年4月 法学部に法政策学科増設  
大学院マネジメント研究科にコーポレート・コミュニケーション・コース設置
- 2010(平成22)年4月 総合生命科学部開設
- 2011(平成23)年4月 大学院先端情報学研究科(先端情報学専攻)修士課程設置
- 2012(平成24)年4月 むすびわざ館(壬生校地)開設  
附属中学校・高等学校壬生校地へ移転
- 2013(平成25)年4月 大学院法学研究科(法政策学専攻)修士課程設置  
大学院先端情報学研究科に博士課程設置  
9月 理学部コンピュータ科学科廃止  
大学院工学研究科(情報通信工学専攻)廃止
- 2014(平成26)年4月 外国語学部学科再編(英語学科、ヨーロッパ言語学科、アジア言語学科、国際関係学科の4学科体制)  
大学院生命科学研究科(生命科学専攻)修士課程設置
- 2015(平成27)年4月 文化学部京都文化学科増設  
大学院法学研究科(法政策学専攻)に博士課程設置



創設者・初代総長  
荒木 俊馬



## 創立50周年を迎えて

学長

大城 光正



卒業生の皆様方には多方面にわたってご活躍のこととお慶び申し上げます。また、平素より京都産業大学の諸活動に、ご支援と格別のご理解を賜り、厚く御礼申し上げます。

昨年の12月、今井前同窓会会長から岩井新同窓会会長にバトンタッチされ、同窓会の新たな執行部がスタートいたしました。今年は本学が創立50周年を迎える記念すべき年であり、これを機会に、同窓会の輪が更に大きく飛躍充実されることを祈念しているところであります。今井前同窓会会長のもとで同窓会支部も相次いで設立され、国内35支部、50B会、国外3支部になりました。早速、岩井会長のもとで、昨年12月下旬には青森県支部が36番目の支部として設立されました。今後も、岩井会長のもと、同窓会の輪が着実に広がり、大きな輪として「神山の絆」でつながる「むすびわざ」を期待しております。

昨年は外国語学部の改組によって、新たな外国語学部がスタートしました。現在のところ、「学生を本気で鍛える外国語学部」として高い評価をいただいております。また、文化学部がこの4月には「国際文化学科」の再編と、新たに「京都文化学科」を設置し順調にスタートしました。本学が京都市の一拠点総合大学として京都文化学科を設置する意義は重要であると思っておりますし、地元の京都市をはじめとして各方面で大きな期待が寄せられています。今後の京都文化学科の展開を注視してもらいたいと思います。更に平成28年度には理学部に「宇宙物理・気象学科」を新設する予定です。同学科は創設者の

荒木俊馬博士の専門領域であった宇宙物理学に最新の気象学を含めた総合的な学習と、神山天文台と連携した実践的な学習を可能にした最先端の教育研究環境が特色であります。そして順調にいけば、平成29年度には経済学部、経営学部、法学部に次ぐ4つ目の社会科学系の新学部の設置を予定しています。

本学のこれまでの躍進は、卒業生の皆様の社会での活躍によって支えられてきたものであり、「私立大学は卒業生、すなわち同窓生でもつ」と言われているとおり、卒業生の皆様のご活躍が母校の高い評価につながっているのです。本学は11月27日に、創立50周年の記念式典を挙げる予定です。そこでは、ひたすら歩んできた本学の50年を振り返るとともに、5年、10年、15年先を見据え、更には50年先の100周年を迎える京都産業大学の輝かしい未来志向の道しるべを示す場ともなるものであります。現在、教職協働のもとで、2030年までの「新グランドデザイン」の策定に英知を絞って検討作業が進められているところであります。

今後は、今までも増して卒業生のご支援ご協力なくしては考えられません。京都産業大学と同窓会が新しい発想で協力し合って、まさに「むすびわざ」によって、現在の京都産業大学にない新たな価値を共創することが重要であると思っております。

今後とも、「神山の絆」誌が同窓の「むすびわざ」として進展していき、同窓の仲間同士の交流がますます盛んになることを祈念しております。

### 京都産業大学応援歌

一 魔王の怒(いかり)か吹きすさぶ  
鞍馬風(あまのり)のただ中を  
縦横無尽に馳(は)せめぐる  
若人(わかし)の意気(いき)いや高し  
産大 産大 京都産大  
京洛(みやぎ)の誇(ほ)り 京都産大

二 都(みやぎ)のかすみ蹴(やぶ)りて  
たけり狂(くる)える逆敵(さか)りて  
鍛(た)え鍛(た)えし鉄腕(てつうでん)に  
くたきすうべき時は来(こ)ぬ  
産大 産大 京都産大  
京洛(みやぎ)の護(まも)り 京都産大

三 あまたの傷(きず)にたえかねて  
豪敵(ごうてき)うてきつに倒(た)れたり  
かざせ血染(ちま)めの大旗(おほ)はしを  
あげよからとき高(たか)らかに  
産大 産大 京都産大  
京洛(みやぎ)の王者(おう) 京都産大

京都産業大学学歌 荒木俊馬作詞 園伊呂波作曲

天地の闊(くわん)し時(とき)は神(かみ)の鎮(しん)まりませる  
神山(かみやま)も本山(ほんざん)に産(う)ぶ業(わざ)造(ぞう)り勤(こ)はく  
送(おく)しきりわれら若人(わかし)  
次の代(よ)のわが日の本(ほん)を擔(た)いて立たむ

天(あま)の何(なに)伏(ふ)し極(た)み岩(いわ)壁(かべ)のさ壊(くわ)る極(た)み  
有(あ)りて有(あ)る全(ぜん)人類(じんるい)の幸(さい)福(ふく)と平和(へいわ)の爲(ため)  
わが命(いのち)捧(たも)つて惜(おぼ)しむ  
現(いま)身の形(かたち)造(ぞう)りにわれら願(ねが)まむ

鋼(こう)鉄(てつ)を身(み)身(み)と錬(れん)え黄金(ごうごん)を精(せい)神(しん)と磨(と)ぎ  
新(あたら)し珠(たま)の真(ま)理(り)を窮(きゆう)の剛(ごう)健(けん)の意(い)氣(ぎ)高(たか)らかに  
天(あま)の綱(な)を希(た)はる抱(かか)りて  
五大洲(ごたいしゅう)の津(つ)に雄(ゆう)飛(と)び行(い)く



## 1965 開学

開学式典の催された1号館はまだ、建築さなかで、コンクリートの地肌剥き出し。「日本の未来を担う人材を育てる大学が、いま船出した」と創設者・荒木は挨拶した。



### 1965

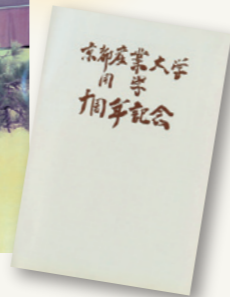
初代学長

荒木俊馬

(学長)1965.4.1~1969.3.31  
(総長)1969.4.1~1978.7.10

## 1975 創立10周年

創立10周年記念式典で挨拶する創設者の荒木俊馬



開学十周年記念誌

## 1985 創立20周年

創立記念に完成したサギタリウスプラッツ記念碑



## 1987

最新設備の中央図書館完成

「知の殿堂」に相応しく、北山杉の台杉に囲まれて、落ち着いたたたずまいの中央図書館



## 1978

2代目学長就任

柏祐賢

1978.9.4~1996.9.30



## 1992

神山ホール完成

産大人の集いと憩いの場となった。



## 1995 創立30周年

神山ホールにて行われた、厳肅な記念式典



記念のシンボルマーク



### 1996

3代目学長就任

新田政則

1996.10.1~2002.9.30

## 1997

総合体育館・課外活動棟・神山コロシアム(野外ステージ)完成



写真中央が総合体育館、左に野外ステージなどが広がる。写真右方を縦に走る道が鞍馬街道。

## 2005 創立40周年

全学応援団も参加し、盛大に記念式典が行われた。



## 2015 創立50周年

2009  
神山天文台完成



### 2010

5代目学長就任

藤岡一郎

2010.10.1~2014.9.30

2012  
むすびわざ館  
(壬生校地)開設



### 2002

4代目学長就任

坂井東洋男

2002.10.1~2010.9.30



### 2014

6代目学長就任

大城光正

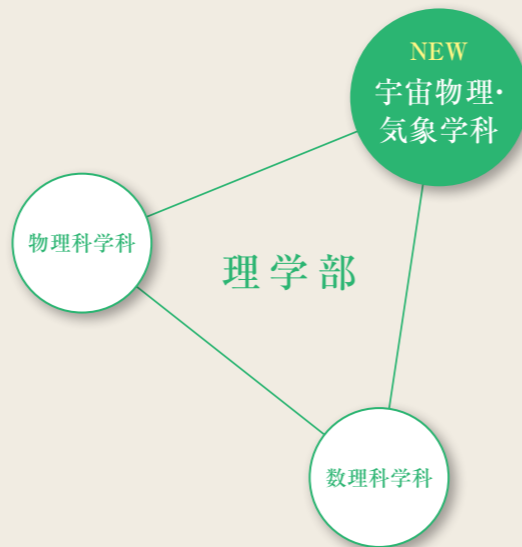
2014.10.1~現在

# 理学部 宇宙物理・気象学科 新設

設置申請中(内容は予定であり、変更が生じる場合があります)

## 地球大気から宇宙空間まで、 自然の心理を探る。

理学部は、開学以来、理学の基礎を身につけた有為な人材を育成してきました。2016年4月京都産業大学理学部は、ミクロな現象を通じて物理学を学ぶ物理科学科に加えて、よりスケールの大きな地球大気から宇宙空間の物理現象を通じて物理学を学ぶ宇宙物理・気象学科を新設。学科の連携のもとに教育研究を行い、物理学を基盤とする理学の素養を持った人材を育成します。宇宙・大気のような物理現象を解明するには、観測・測定機器のハードウェアに精通し、高度なデータ処理・分析が不可欠です。本学科では、現代社会のさまざまな場面で求められる、こうした体験に基づく総合的問題解決能力を育てていきます。また、異常気象や地球温暖化など、人類の生存基盤を脅かす様々な気象現象を、地球のみならず太陽系惑星も含めた広い視点から理解・解明し、解決の方策を探ることが社会から要請されており、このような課題に立ち向かう志を持った学生を育成することをめざしています。



### 総合的かつ体系的に学べる カリキュラム

宇宙物理学・気象学を総合的かつ体系的に学ぶカリキュラムを用意。学科間の連携により、学生が興味に応じて物理学全般を学べる体制をめざします。

### 物理学に不可欠な 基礎を重視した教育

1・2年次において、力学、電磁気学、熱力学などの物理学の基盤的部分や微分積分学や代数学・幾何学などの数学の基礎について、講義科目・演習科目により着実な理解ができるよう設定します。

## 宇宙物理・気象学科の特色

### 神山天文台と連携した 実践的な学び

本学に設置された神山天文台との連携を強化し、天文学の実習科目を充実させます。日本の私立大学としては最大級の望遠鏡や、世界最高水準の性能を持つ近赤外線高分散分光器を活用します。

### 研究機関と連携した 最前線の学び

国立天文台、NASA(アメリカ航空宇宙局)、ESA(欧州宇宙機関)、JAXA(宇宙航空研究開発機構)、京都大学防災研究所などの研究機関の協力のもとに、4年次の特別研究などが充実しています。

### 将来の 活躍の場

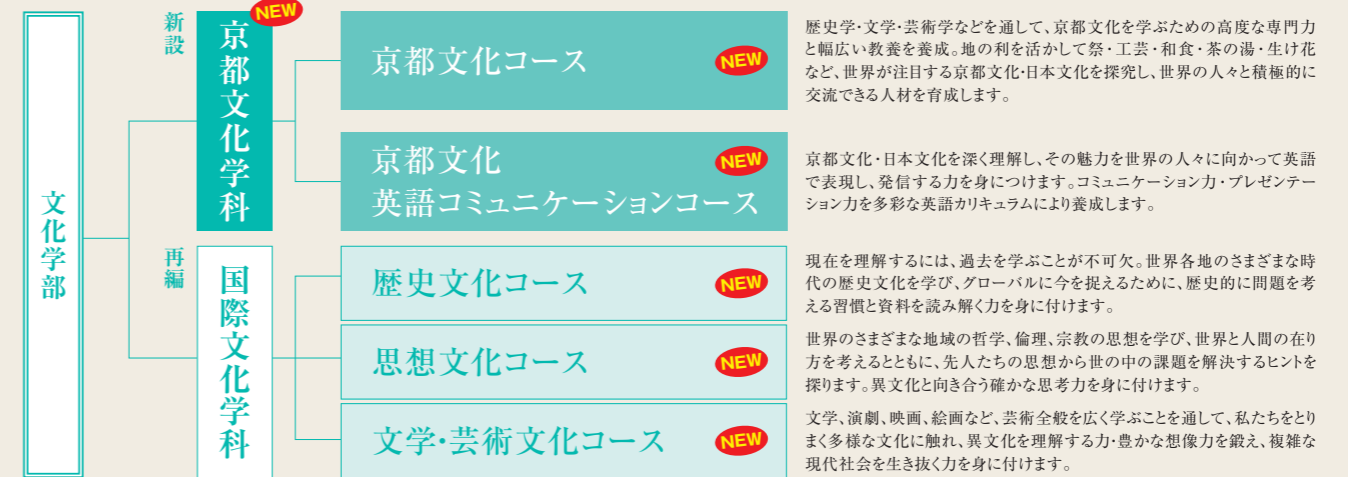
- 各地に存在する公的天文台・科学館の学芸員等
- 地域社会の防災に関わる地方公共団体
- 情報通信関係、メーカー(光学機器、制御機器等)、金融関係(データ処理等)
- 農業をはじめとする第一次産業・流通業等の気象情報に大きく影響される民間企業
- 中学校・高等学校の教員
- 気象庁(国土交通省)の技術系職員
- 気象関係の民間企業
- 大学院進学など

# 文化学部 京都文化学科 新設

京都の地で、京都文化を学び、世界へ発信。

およそ1200年にわたる日本の文化が集積する国際都市・京都。2015年4月、京都産業大学は、文化学部を京都文化学科を新設しました。本学科は、世界的視座から地域社会・地域文化に貢献する人材の育成をめざし、「京都文化コース」と「京都文化英語コミュニケーションコース」を設け、日本文化の核となる

京都文化の追求とともに、英語による文化発信を行います。大学での学びと、京都を舞台とするフィールド・ワーク体験を通じて、京都文化の特質というべき「地域性」と「国際性」の両方を備えたグローバルな視点と実践力を身につけ、地域社会・地域文化の発展に主体的に取り組む人材の育成をめざします。



歴史学・文学・芸術学などを通して、京都文化を学ぶための高度な専門力と幅広い教養を養成。地の利を活かして祭・工芸・和食・茶の湯・生け花など、世界が注目する京都文化・日本文化を探究し、世界の人々と積極的に交流できる人材を育成します。

京都文化・日本文化を深く理解し、その魅力を世界の人々に向かって英語で表現し、発信する力を身につけます。コミュニケーション力・プレゼンテーション力を多彩な英語カリキュラムにより養成します。

現在を理解するには、過去を学ぶことが不可欠。世界各地のさまざまな時代の歴史文化を学び、グローバルに今を捉えるために、歴史的に問題を考える習慣と資料を読み解く力を身につけます。

世界のさまざまな地域の哲学、倫理、宗教の思想を学び、世界と人間の在り方を考えるとともに、先人たちの思想から世の中の課題を解決するヒントを探ります。異文化と向き合う確かな思考力を身につけます。

文学、演劇、映画、絵画など、芸術全般を広く学ぶことを通じて、私たちをとりまく多様な文化に触れ、異文化を理解する力・豊かな想像力を鍛え、複雑な現代社会を生き抜く力を身につけます。

## 京都産業大学の教育システム



### 高度な専門教育

### 専門教育

### フレキシブルカリキュラム

〈融合教育〉

ワンキャンパスの総合大学という特色を活かした  
学生自らが専攻する専門分野を問わず  
学部の枠を越えて履修できる  
本学独自の融合カリキュラム

### 共通教育

- 人間科学教育科目
- 英語教育科目
- 外国語教育科目
- 体育教育科目
- キャリア形成支援教育科目

## 創立50周年記念式典についてのご案内

京都産業大学は1965(昭和40)年に経済学部、理学部の2学部からなる大学としてスタートし、現在では9学部10大学院研究科、附属中学校・高等学校、幼稚園を擁する法人として、2015(平成27)年におかげさまで創立50周年を迎えました。これもひとえに、皆様のご指導ご支援の賜物と心から感謝申し上げます。

つきましては、皆様への感謝の意を表し、ささやかながら式典ならびに記念祝賀会(レセプション)を催したく存じます。卒業生の皆様のご参加については、在学生・卒業生招待枠の中で、受付いたします。事前にお申し込みの上、記念式典及び記念祝賀会(レセプション)にご出席ください。なお、応募者多数の場合は、抽選といたします。

日 時	2015(平成27)年 11月27日(金)	午後2時 記念式典 午後4時 記念祝賀会(レセプション)	(於：メインホール) (於：イベントホール)
場 所	国立京都国際会館 京都市左京区宝ヶ池(京都市営地下鉄烏丸線「国際会館」駅下車) TEL：075-705-1205		
在学生・卒業生枠	定員 300名		
お申込み締め切り	2015(平成27)年9月30日(水)		

### お申し込み方法

大学ホームページの受付フォームよりお申し込みください。お申込み受付後、10月下旬迄に招待状を発送いたします。定員を超えた場合は、抽選とさせていただきます。招待状の発送をもって、当選発表に代えさせていただきます。

なお、招待状の再発行は致しかねますので、紛失等のないようご注意ください。

### 注意事項

応募資格は、本学在学生および卒業生のみです。ご家族、ご友人(本学卒業生以外)などの応募はご遠慮ください。一申込みにつき、お一人様のお申し込みとなります。同じ方が複数回申し込みをされても、一申込みとして対応いたします。なお、申込み受付時のメールアドレス宛に確認メールを送付しますので、携帯電話、スマートフォンなどでドメイン指定受信の設定をされている方は、本学のドメイン(kyoto-su.ac.jp)の指定受信設定をお願いします。応募の際にお預かりした個人情報は、本学の催し物のご案内以外の目的では使用いたしません。



※写真は創立40周年記念式典のもので、

### 創立50周年記念式典

## インターネット中継のご案内

会場に来ることが叶わなかった皆様に向けて、創立50周年記念式典を、インターネットでライブ中継いたします。ぜひ、インターネットライブ中継をご覧ください。

(詳細は決まり次第、本学ホームページでお知らせします。)

### 創立50周年記念プロジェクト「学生企画」

## 創立50周年記念カウントダウンへの参加をお待ちしております!

2015年11月27日(金)に、本学は創立50周年記念式典を開催します。

記念式典までの毎日を、オール京都産業大学で盛り上げるため、志学会執行委員会の学生が中心となり、大学ホームページのトップ画面にカウントダウンページを作りました。

参加方法は簡単です。メッセージを書いた紙を持って、写真を撮ってください。撮った写真を以下のアドレスに送信すると、あなたの写真がホームページのトップに掲載されます。メッセージのテーマは、「あなたにとって京都産業大学とは?」です。

掲載期間は2015年4月1日から11月27日までの間で、毎日何枚かの写真がスクロール形式で掲載されます。

京都産業大学に係る方であれば、どなたでも大歓迎です。在学生と卒業生が同じ画面に載ること、京都産業大学の今までとこれからを繋ぐ企画です。

同窓生のみなさまのご参加をお待ちしております!!



「創立50周年記念カウントダウン」の詳細はこちらをご覧ください。

[http://www.kyoto-su.ac.jp/more/2015/305/20150326\\_50project.html](http://www.kyoto-su.ac.jp/more/2015/305/20150326_50project.html)



### 送付先

ksu50th-cd@star.kyoto-su.ac.jp  
(申し込み締め切り日：2015年11月20日)



### お問い合わせ先

京都産業大学 学長室(創立50周年記念事業推進担当)  
(事務取扱時間)月曜日から金曜日 8:45~16:45 / 土曜日 8:45~12:00  
TEL：075-705-3209(担当：重田・北川・大喜)  
Mail：ksu-50th@star.kyoto-su.ac.jp

## 京都産業大学50周年記念事業募金にご協力を!

学校法人京都産業大学創立50周年記念事業募金にご理解とご賛同を賜り、寄付にご協力の程、よろしくお願い申し上げます。

募集期間：2016(平成28)年3月末日まで

募金額：個人一口1万円 企業一口10万円

ご協力いただける場合は、お電話、Faxもしくはホームページによりお受けいたします。折り返し、払込取扱票等をお送りいたします。なお、振込みを2016(平成28)年3月に予定されている場合は、お手数ですが、事前に経理部(募金担当)までご連絡をお願いいたします。

### お問い合わせ

京都産業大学 経理部 募金担当 Tel.075-705-1415 Fax.075-705-1412  
E-mail:bokin-50@star.kyoto-su.ac.jp ホームページ:<http://www.kyoto-su.ac.jp/50th/bokin/>



ご自宅から手軽にお申し込みできるインターネットでのクレジットカード決済もごさいます。  
<http://www.kyoto-su.ac.jp/50th/bokin/credit.html>

ご注意：学校法人京都産業大学創立50周年記念事業募金では、次のような勧誘は行っておりませんので、ご注意ください。

- 1.E-mailから募金を案内するWebサイトへ直接誘導(リンク)する勧誘
- 2.本法人から直接の電話による勧誘

# 神 山 祭 レ ポ ー ト

## 第49回 「MARVELOUS!!」 テーマ

- 第49回「神山祭」は、2014年11月1日から3日までの3日間、「MARVELOUS!!」をテーマに開催されました。
- 神山祭期間中に本学同窓会主催の「ホームカミングデー」、11月2日には、本学主催の「第9期生の集い」が行われ、数多くの卒業生が参加されました。
- 第50回の開催準備も既に進んでおり、母校を懐かしむ場として、引き続き「神山祭」にご期待ください。



## 京都産業大学同期会を開催 (第9期生<昭和48年入学>)の集い

2014年11月2日、神山祭でにぎわうキャンパスにおいて、本学神山ホールで開催した京都産業大学同期会「第9期生の集い」は、昭和48年に入学しその後卒業された方に案内したところ、全国から164名の出席者がありました。毎年のごとくですが久しぶりの母校の訪問と仲間との再会に、参加者の方は生まれ、今も大学の一員としての帰属意識を高めていただきました。

参加者は、第1部の式典および第2部の懇親会で旧友との交流を行ったほか、在学当時から大きく様変わりした神山のキャンパスを散策しながら、神山祭の様子も楽しんでいました。



第9期生の集い(2014.11.2)

### 京都産業大学主催同期会 「第10期生の集い」の開催案内

日 時：平成27年11月1日(日) ※神山祭は10月30日～11月1日まで開催。  
11:00～ 式典 12:00～ 懇親会 14:00 終了

対象者：昭和49(1974)年4月入学後、卒業された方。

※当日は、記念品贈呈、全学応援団演奏、グリークラブOB会合唱等、お楽しみいただける企画を盛りだくさん予定しています。  
※詳しくは、7月頃に該当者に対して大学から案内文を発送します。

## ホームカミングデーにご来場ありがとうございました

11月1日～3日の神山祭期間中に開催した、第29回ホームカミングデーにご来場いただきました皆様、ありがとうございました。

3日間の期間中に、卒業生のみならず、ご家族・ご友人のみならず、約800名の方にお越しいただきました。また、6つの支部のみならず多数お越しいただき、会場となった並楽館(旧8号館)4階の食堂では、終始卒業生の皆様の会話と笑顔に溢れておりました。

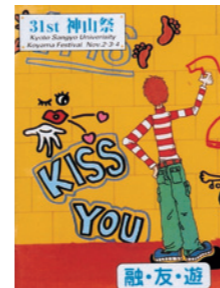
在学時とすっかり変わった大学の景色や、新校舎の工事の様子など、大学の変わりように驚かれた方も多かったのではないのでしょうか。

今年も、神山祭期間中に開催を予定しておりますので、多数の卒業生の皆様のご来場をお待ちいたしております。



## 往年の パンフレット

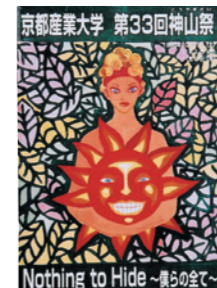
※「」内は各年のテーマ



第31回(1996年)パンフレット  
「融・友・遊」



第32回(1997年)パンフレット  
「画用紙」



第33回(1998年)パンフレット  
「Nothing to Hide  
～僕らの全て～」



第34回(1999年)パンフレット  
「ONE×ONE=∞」



第35回(2000年)パンフレット  
「楽」



第36回(2001年)パンフレット  
「あ～、よかった」



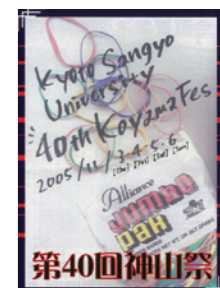
第37回(2002年)パンフレット  
「本気」



第38回(2003年)パンフレット  
「真向勝負」



第39回(2004年)パンフレット  
「Fusion」



第40回(2005年)パンフレット  
「CAN」



第41回(2006年)パンフレット  
「今しかねえ!!」



第42回(2007年)パンフレット  
「Ring」



第43回(2008年)パンフレット  
「ピース」



第44回(2009年)パンフレット  
「SMILE」



第45回(2010年)パンフレット  
「BLUSTER」



第46回(2011年)パンフレット  
「Echo」



第47回(2012年)パンフレット  
「京産大作戦」



第48回(2013年)パンフレット  
「キョウイチ」



第49回(2014年)パンフレット  
「MARVELOUS!!」

第50回神山祭は  
2015年10月30日、31日、  
11月1日の3日間で開催予定。  
ご期待ください!



神山祭  
公式マスコットキャラクター  
「神山くん」

### 平成26年度 卒業式 挙行

●2015年3月21日、22日、神山ホールにて平成26年度卒業式(学位授与式)が挙行された。今年度は、学部生2,667名、大学院生62名に学位が授与され、それぞれの道へ進んでいきました。式辞において、大城学長は、「ご卒業おめでとうございます。皆さんがこの神山のキャンパスで育んだ、明朗公正で、卑屈にならず、国内外を問わず活躍できるチャレンジの気概と、やり始めたら最後までやりぬく力、すなわち『神山スピリット』は、型やぶりの挑戦を続けていく、まさに『Keep Innovating.』につながっている。この精神を会得しているという自覚と誇りを持って、大いに社会で活躍されんことを祈念している。」と、晴れて船出する卒業生にメッセージを送った。

●また、卒業式後には、全学応援団がエールを送ったほか、部活動やサークル、ゼミ等の後輩たちが卒業生を出迎え、門出を祝った。



### 平成27年度 入学式 挙行

●2015年4月1日、2日、神山ホールにて、平成27年度入学式が行われ、学部生3,146名、大学院生90名が新生活の第一歩を踏み出しました。

●式辞において、大城学長は、「本学は、50年前に、上賀茂神社のご祭神がご降臨されたという神山(標高301.5m)、その由緒ある地に開学し、この地には創設者である荒木俊馬先生の「建学の精神」が息づいています。その精神に込められているマインドは、「明朗公正で、卑屈にならず、やり始めたら最後までやりぬく力」と言えます。これは、「神山スピリット」とも称されるものであり、これこそが、本学で学んだ者が代々引き継ぎ、共有してきた気風であります。この気風は、神山キャンパスに集う皆さんに、気付かないうちに身に付くものと信じています。また、皆さんがこの神山のキャンパスであらゆることに果敢にチャレンジして、充実した学生生活を過ごされることを祈念します。」とのメッセージを新入生に送った。



### 神山寮

●スポーツに学業にと充実した大学生活を過ごす体育寮として、新神山寮が追分寮の隣地に平成26年8月完成した。入寮クラブは、主に男子バレーボール部、バスケットボール部、ラグビー部である。



### 新2号館(仮称)

●旧保健管理センター、旧2号館の跡地に平成28年2月完成予定の新2号館(仮称)が現在建設中である。



## 体育会ニュース

### 在学生の活躍

#### サッカー部

「第94回天皇杯全日本サッカー選手権大会」出場

2014年7月、天皇杯予選で強豪の社会人チームとの厳しい戦いを制した本学は、京都府代表として24年ぶりに天皇杯へ出場しました。初戦では、三重県代表のヴィアティン桑名を相手に激戦を繰り広げましたが、1-2で敗戦しました。

#### 陸上競技部(女子)

「第32回全日本大学女子駅伝対校選手権大会(杜の都駅伝)」出場

2014年10月、宮城県仙台市で、大学女子駅伝の日本一を決める「第32回全日本大学女子駅伝対校選手権大会」が開催されました。順調な走りを見せた本学は、6位入賞を果たし、見事シード権を獲得しました。

#### 硬式野球部

創部初の「明治神宮野球大会」出場

2014年11月、「第45回明治神宮野球大会関西地区第1・第2代表決定戦」で準優勝し、創部初となる明治神宮野球大会に出場しました。本戦では、スタンドがKSUブルーに染まり、大応援団が声援を送りました。大会は惜しくも敗れましたが、その勇姿は神山スピリットを感じさせるものでした。

#### ラグビー部

「第51回全国大学ラグビーフットボール選手権大会」出場

2014年12月、関西大学ラグビーリーグ戦で準優勝した本学は、関東の強豪を相手に奮闘しましたが、惜しくもセカンドステージ敗退が決定しました。大会は敗退したものの、会場には多くの方が応援に駆け付け、ラグビー部の健闘を称えました。

### ラグビー部が「inゼリー ジャパンセブンズ2015」に出場

2015年7月5日(日)に東京・秩父宮ラグビー場で開催されるセブンズ(7人制ラグビー)の日本一を決める「inゼリー ジャパンセブンズ2015」に、本学ラグビー部が関西セブンズ代表として出場します。本大会は、ラグビートップリーグ上位の実業団、大学選手権優勝校、又は地区予選を突破した大学や実業団が参加する全国大会です。関西セブンズフェスティバル優勝校として出場するラグビー部の活躍を期待しましょう!



### 卒業生の活躍

#### 山下 楽平さん(2014年・経営学部卒)が「ラグビー男子7人制」日本代表に選出

2015年3月、日本ラグビー協会は「HSBCセブンズワールドシリーズ2014-2015」の第6戦香港大会、第7戦日本大会に向けた男子セブンズ日本代表スコッド(日本代表選手)を発表し、本学卒業生で神戸製鋼コベルコスティーラーズに所属している山下 楽平選手(2014年・経営学部卒)が選ばれました。

山下選手は、昨年8月にブラジルで開催された「第6回世界学生選手権」で男子セブンズ日本学生代表として活躍。10月には韓国で開催された「第17回アジア競技大会」で、日本の金メダル獲得に貢献しました。ラグビートップリーグにおいても、ルーキーながらシーズン最多トライをあげ、ベスト15に選出、新人賞を獲得し、今後の活躍が期待されます。



【写真提供】神戸製鋼コベルコスティーラーズ

#### 伊藤 舞さん(2007年・法学部卒)が世界陸上競技選手権大会 女子マラソンに選出

2015年3月、2015年8月に中国・北京で開催される世界陸上競技選手権大会 マラソン代表選手が発表され、女子マラソン代表として、本学陸上競技部OGの伊藤 舞選手(2007年・法学部卒)が選ばれました。

伊藤選手は、3月8日に開催された名古屋ウィメンズマラソンで、2時間24分42秒の自己ベストをマーク。2011年以来2度目の世界陸上の日本代表となります。



#### 谷 竜一さん(2012年・法学部卒)が世界空手道選手権大会で金メダル獲得!

2014年11月5~9日、ドイツ・ブレーメンで開催された「第22回世界空手道選手権大会」に、荒賀 慎太郎選手(経営・3年次)、荒賀 龍太郎選手(2013年・経営学部卒)、谷 竜一選手(2012年・法学部卒)が出場し、谷 竜一選手が金メダル(男子組手・75kg級)、荒賀 龍太郎選手が銀メダル(男子組手・84kg級)を獲得しました。荒賀 慎太郎選手は残念ながら4回戦で敗退しました。

また、谷選手と荒賀(龍)選手は男子団体組手にも出場し、日本の銅メダル獲得に貢献しました。谷選手は世界大会初出場で優勝、荒賀 龍太郎選手はフランス大会(第21回大会)に続き、2度目の銀メダル獲得です。



【写真提供】(公財)全日本空手道連盟

活躍する卒業生



竹村さんの「座右の銘」  
人生、意気に感ず。

何事も心意気が大切だと思います。

人気ファッションブランド「URBAN RESEARCH」社長、竹村さんに、自分の「楽しい」を追求する生き方についてお聞きしました。

会社だけでなく、自分の  
これからの生き方を作っている。

(株)アーバンリサーチ  
代表取締役社長

竹村 幸造 さん  
(1971年経営学部卒)

- 1974年 ・25歳で大阪府門真市にジーンズショップを開店
- 1989年 ・(株)ジグ三信(現・アーバンリサーチ)を設立
- 1997年 ・「URBAN RESEARCH」1号店を出店
- 2001年 ・「KBF」を出店。社名を「アーバンリサーチ」に
- 2008年 ・東京オフィスを設立
- 2013年 ・新本社ビルを取得し移転(大阪 京町堀)

空手の練習の中で見つけた、  
自分の人生の方針

20代、30代の若者を中心に大人気のファッションブランド「アーバンリサーチ」その創業者である竹村さんは、現在にながなる心構えを学生時代の空手道部での練習で見つけたといっています。「練習が本当に辛かったのですが、ある時、何故辛いのかを考えました。すると、練習量よりもむしろ、誰かにやらされているのが辛いのだと気づいたのです。受け身していると、この先何があるのか分からず、知らない内に自分の力をセーブしてしまふ。それが辛い。自分から考えて動けば、楽しい。それからは、空手でも何でも、まず自分の頭で考えて動く、ということを決めました。」

「オシャレな人が来る店にしたい」という思いから、「オシャレな人」とは、当時の憧れの的であった「ショップ店員」であると想定して構想を膨らませていきました。そして市場のリサーチや国内外のさまざまな「オシャレ」を追求し、大阪のアメリカ村に「アーバンリサーチ」1号店を開店。周囲には、「業態を変える必要なんてないのでは」という声もあったそうですが、竹村さんに迷いはありませんでした。「セレクトショップ」という業

常に新しい力を取り入れて、  
世界に、未来に、向かう。

「オシャレな人が来る店にしたい」という思いから、「オシャレな人」とは、当時の憧れの的であった「ショップ店員」であると想定して構想を膨らませていきました。そして市場のリサーチや国内外のさまざまな「オシャレ」を追求し、大阪のアメリカ村に「アーバンリサーチ」1号店を開店。周囲には、「業態を変える必要なんてないのでは」という声もあったそうですが、竹村さんに迷いはありませんでした。「セレクトショップ」という業



じたのです。創業時から、長く続く企業にすること。を目標としていた竹村さんは、時代の中で生き残るために、常に新しいものを取り入れ変化し続けることが必要であるという信念に従い、新業態の模索を始めました。とはいえ、最初からアイデアがあったわけではなく、まず「どんな人に来てもらいたいか?」ということから新業態を考え始めたのです。

「オシャレな人が来る店にしたい」という思いから、「オシャレな人」とは、当時の憧れの的であった「ショップ店員」であると想定して構想を膨らませていきました。そして市場のリサーチや国内外のさまざまな「オシャレ」を追求し、大阪のアメリカ村に「アーバンリサーチ」1号店を開店。周囲には、「業態を変える必要なんてないのでは」という声もあったそうですが、竹村さんに迷いはありませんでした。「セレクトショップ」という業

態自体が日本に浸透していなかった当時、国内外のハイセンスなアイテムを取り揃えた「アーバンリサーチ」は、そのスタイルの新鮮さから瞬く間に人気店へ成長。東京や京都、名古屋など日本各地への出店ももちろん、「KBF」など自社ブランドの多様化や、自社でのものづくり、物流、WEBショップ運営と、さまざまな新しいことに挑戦しています。アウトソーシングの前に、まず自社の社員で考え挑戦することでノウハウを蓄え、未来への力を養っているそうです。さらに近年では、飲食やパーラーなど「服」に留まらないライフスタイルの提案を行って、います。「現代では、業界や国の境目がどんどんなくなっています。もはや地球という大きな地域に、ライフスタイル産業、という業態があるような状態だと私は自身は考えるのですが、その中で世界で勝ち残った力のある企業とどう渡り合うか。常にアイデアが求められる難しい時代ですね。それでも自分の考えが形になり、そして成功した時というのは、たまになく楽しいんです。」社長として、3年先、5年先を見据えながら、常に「チャンスの芽」を探しているという竹村さん。そのモチベーションの素とは?「会社を大きくするためでなく、自分の人生を作るため、でしょう。最後の最後に、ああ、良い人生だったと言えるように、今を楽しんでいるんです。」学生時代の起業にも、チャンスやヒントは周りにいくらでもあったと仰います。「最初から世界一を目指すのではなく、軽い気持ちで始めてもいいと思います。そして、精神的にタフになつてほしいですね。しんどい時は、寝ればいいんです。一晩で状況は変わるし、時代も変わるもの。自分がチャンスと感じた時に、すぐさま動く勇気を大切にしてください。」

同窓会活動の紹介

京都産業大学同窓会は、13万7千名を超える組織に発展しています。国内はもちろんのこと、海外まで活動の輪を広げ、現在は国内36支部・50B会、国外3支部がそれぞれの地域で活発に交流しています。

最近の同窓会の動きとしては、2014年度に新たに青森県支部、ベトナムサイゴン支部が設立されました。また、2014年12月には岩井一路氏が会長に就任し、新執行部のもと新しい時代にあふわしい同窓会に向けた活動を推進しています。同窓生の皆様は、積極的な同窓会活動へのご参加をお願いします。



〈同窓会URL〉 <http://ksuaa.jp>  
〈同窓会Facebook〉 <https://www.facebook.com/ksu.dousoukai>

【主な同窓会活動】

- 同窓会報の発行 ●同窓会館の貸出
- 総会の開催 ●ホームカミングデーの実施
- 頒布品の販売 ●フレッシューズコミュニケーション開催
- 図書館書評大賞・サギタリウスチャレンジで同窓会長賞の授与等
- 支部による記念植樹(場所・本学14号館西側ゴルフ場の側)等  
ライラック(北海道支部)、みやぎの萩(宮城県支部)、櫻(関東支部)、ハナノキ(愛知県支部)、神宮スギ(三重県支部)、クスノキ(兵庫県支部)、牡丹(鳥根県支部)、赤松(岡山県支部)

〈支部名〉北海道・青森・秋田・宮城・関東・新潟・富山・石川・福井・長野・岐阜・静岡・愛知・三重・滋賀・大阪・兵庫・奈良・和歌山・鳥取・島根・岡山・広島・山口・徳島・香川・愛媛・高知・福岡・佐賀・長崎・熊本・大分・宮崎・鹿児島・沖縄・中国上海・台北・ベトナムサイゴン

〈OB会名〉丹後・大江・京都市・小豆島・舞鶴



記念植樹  
(牡丹・ライラック)

全追分寮OBによる同窓会(懇親会)開催のご案内

創立50周年を記念して『全追分寮OBによる同窓会(懇親会)』を開催します。世代を超えて集合し学歌・寮歌を熱唱しましょう。

◆申し込み方法は3通りです◆

①<http://kokucheese.com/event/index/176602/> から「お申し込み」(「こくちえず 京都産業大学追分寮OB会 11月1日」と検索し「お申し込み」)

②幹事へ直接電話

③oiwake50@yahoo.co.jpへメール

- 主催：追分寮OB有志
- 後援：京都産業大学 学生部
- 対象：在学時追分寮生であった者  
(大津追分寮OB・静市追分寮OB)  
途中退寮者も可
- 日時：平成27年11月1日(日)  
14:00 受付 14:30 開始 17:30 終了
- 場所：グランドプリンスホテル京都

〈お問い合わせ〉  
oiwake50@yahoo.co.jp  
〈幹事〉  
泉田岳洋 090-8758-5509  
岡崎幸一 090-5099-9596  
清水恭久 080-3524-1189

なお、Facebook内の「京都産業大学追分寮OB会」「京都産業大学FB同窓会支部」にて、最新の情報を発信する予定です。  
<https://ja-jp.facebook.com/ksuaa.oiwake>  
参加人数により懇親会の会場・時間が変更になる場合はメールとFacebookにてお知らせいたします。



追分寮(旧寮)昭和43年頃(大津市追分)



現在の追分寮(京都市左京区)



追分寮祭

生涯学習 むすびわざ講座の紹介

卒業生・一般を問わず、文化・歴史・社会・科学など幅広いテーマで学べる生涯学習講座を開講しています。

公開コース

文系・理系の幅広いテーマについてわかりやすく解説します。

- 9月 12日(土) ●これからの遺言と相続
- 26日(土) ●悪質商法の被害から自分と財産とを守る知恵
- 10月 10日(土) ●生命誕生の謎とそのカラクリ
- 24日(土) ●生命科学はがんを克服できるであろうか
- 11月 14日(土) ●フランス社会の分断と結合-多様性と共生に向けて
- 28日(土) ●EU(欧州連合)と日本の通商交渉-先進国の行方を探る
- 12月 5日(土) ●社会保障制度の現状と課題
- 12日(土) ●
- 1月 9日(土) ●未来を開く出土資料-中国古典再発見
- 23日(土) ●元気に生きるために!

無料・申込不要

- 法務研究科 教授 渡邊 泰彦
- 法務研究科 教授 坂東 俊矢
- 総合生命科学部 教授 佐藤 賢一
- 総合生命科学部 教授 中田 博
- 外国語学部 教授 荒井 文雄
- 外国語学部 教授 鈴木 清巳
- 法学部 教授 芝田 文男
- 文化学部 講師 草野 友子
- 文化学部 教授 田中 信雄

スポーツコース

受講料あり・要事前申込

「ジョギング」「乗馬」「卓球」「バドミントン」など初心者から経験者までレベルに合わせた指導を行います。

詳しくは京都産業大学ホームページをご覧ください  
<http://www.kyoto-su.ac.jp/project/area/>

〈お問い合わせ〉  
京都産業大学 連携推進室  
Tel. 075-705-2952  
E-mail: renkei-tanto@star.kyoto-su.ac.jp