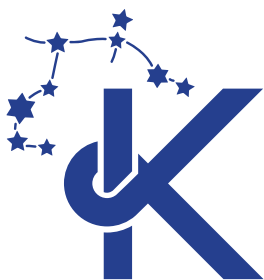


学生健康保険 ～利用のてびき～ 2024



目 次

学生健康保険互助会について……………2～3

医療費の給付について……………4～6

互助会の給付対象

医療費給付の年間限度額について

互助会の給付対象外

高額療養費とは

受診から申請のながれ

保健管理センター・保健診療所について……………7

医療費給付手続について……………8～12

医療費給付手続について

医療費Web申請

医療費領収証明書<<記入例>>

救急箱の貸出しについて……………13

『学生健康保険部会』について……………13

厚生宿泊施設の利用について……………14～25

補助金給付額及び年間限度額について

厚生宿泊施設利用手続きについて

厚生宿泊施設の案内

献血の実施について……………26

学生健康保険互助会・保健管理センター 案内図 ……27

学生健康保険互助会について



そもそも“学生健康保険互助会”って何?!

「学生健康保険互助会（以下、「互助会」という）」とは、学生の相互扶助によって、学生の医療費にかかる経済的負担を軽くし、健康の保持・増進を図り、学生生活を楽しく続けられるように会費を出し合って運営する任意加入の制度です。

①保険診療に要した医療費の自己負担分を給付(P.4～12参照)

会員が在学中及び休学中に病気やケガをして医療機関や整骨院などで保険診療を受けたときは、公的医療保険（協会けんぽ、組合健康保険、日雇健康保険、船員保険、共済組合保険及び国民健康保険）から医療費の70%が給付され、残りの30%が自己負担となりますが、この自己負担分について、各年度で定められた給付率に応じて給付するものです。

②厚生宿泊施設利用補助金の給付制度（P.14～15参照）

互助会と協定を結んでいる旅館、ホテル等を利用した場合、補助金を給付するものです。旅行やクラブ・サークル・ゼミの合宿等に利用してください。

③救急箱の貸出し制度（P.13参照）

クラブ・サークル・ゼミの合宿などで、急病や負傷時の応急手当てのために貸出しをしています。



どんな学生が会員になれるの?!

会員は、会費を納入した**本学の学生**に限ります。
科目等履修生・聴講生・通信教育課程の学生・外国人特別生・交換留学生・単位互換履修生・外国政府等派遣留学生及び委託生は対象となりません。





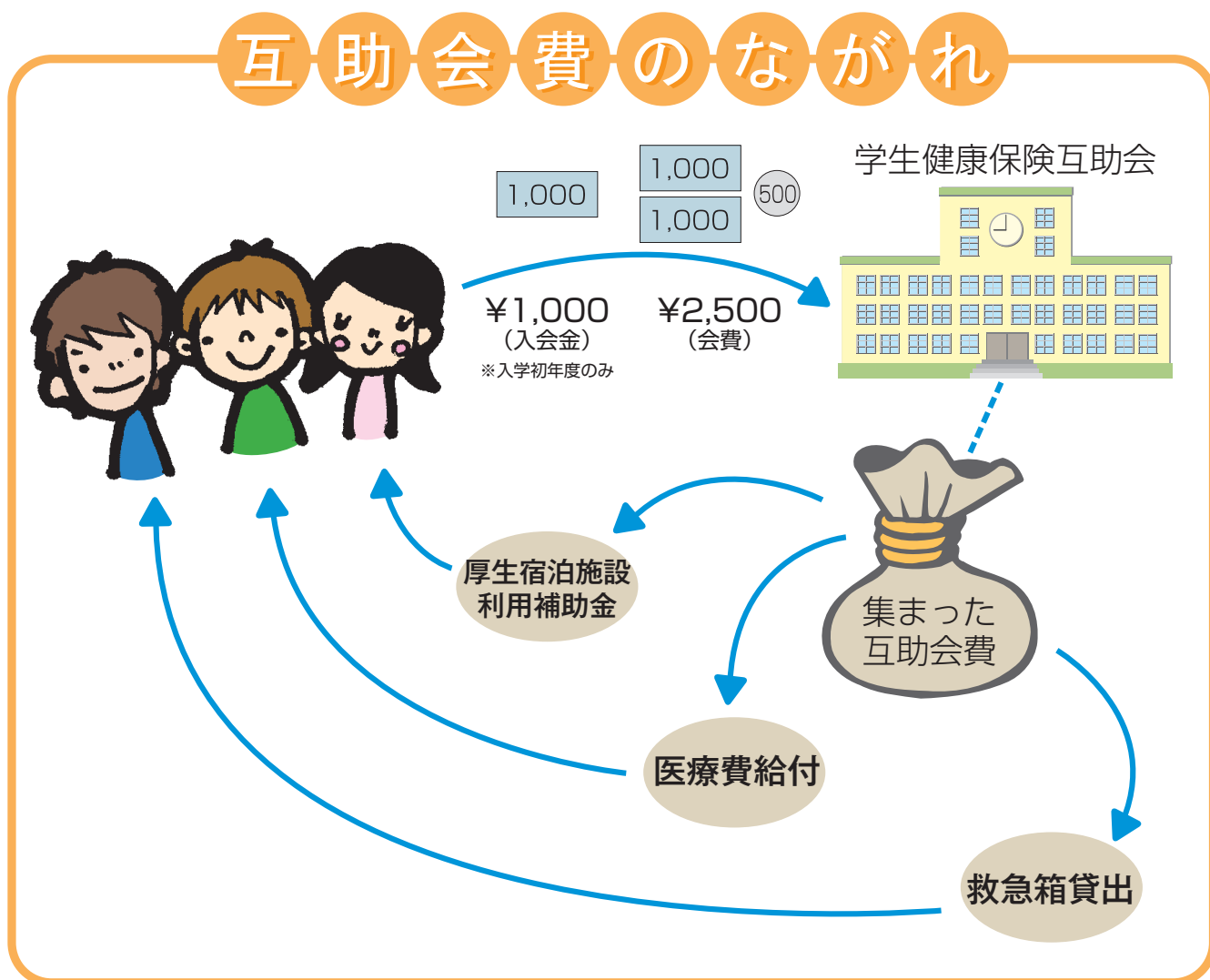
ところで、会費はどうなってるの?!



会費は、**入会金1,000円**、**年会費2,500円**です。学費等納付書に半期分の会費1,250円を加算しています（入会金は入学初年度の入学金等納入時に加算しています）。休学の場合は、在籍料納入時に半期分の会費を加算しています。

会費を納入された学期のみ会員としての資格があります。ただし、退学・除籍により学籍を失ったとき、または会員としてふさわしくない行為を行った時は会員の資格はなくなります。

互助会費のながれ



医療費の給付について

互助会が行う医療費の給付は、医療機関等で保険証を使用して診療を受けたときに、窓口で支払った医療費の自己負担分（保険診療以外のものを除く）を後日、互助会から本人へ支給するというものです。

医療費の給付を受けるときは、所定の手続きをとらなければなりません(P.8～12参照)。

互助会の給付対象

全国の医療機関等で**保険診療に要した医療費の自己負担分を年間150,000円を限度に給付**します。

《医療給付の対象・範囲》

歯科、眼鏡およびコンタクトレンズ検診を除く保険診療の全科目で、以下のことから含みます。ただし、次頁のことからによる保険診療は互助会の給付対象外になります。

1. 診療
2. 投薬
3. 治療材料
4. 処置・手術その他の治療
5. 入院（食事自己負担額は除く）
6. 装具（30%の自己負担分に限る）

※医師の証明書（作製指示書・意見書等）の添付が必要

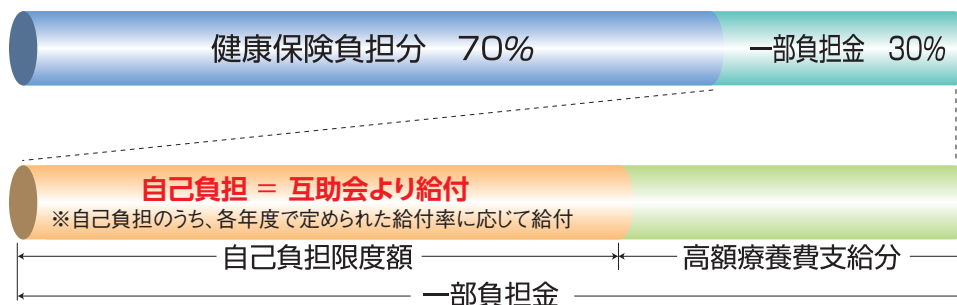
《特別給付》

保険証を使用しないで診療を受けたとき

医療費の全額給付は受けられませんが、医療費領収額の30%を給付します。

医療費給付の年間限度額について

会員1人あたり、**年間150,000円を限度**に給付します。



互助会の給付対象外

1. 歯科診療

2. コンタクトレンズおよび眼鏡検診

3. 外国の医療機関で診療を受けたとき

4. 正課中および大学行事中の受傷事故に対する医療費

正課中及び大学行事中に起こった受傷事故の医療費は大学から給付されます。正課中及び大学行事中に事故に遭われた場合は、至急、主管部署に申し出てください。

5. 自動車損害賠償責任保険および政府保障事業から支給される医療費

交通事故（人身事故）による医療費は、自動車損害賠償責任保険から支給されます（自損事故はこの限りでない）。ただし、自動車損害賠償責任保険の保険金支払限度額（傷害120万円）を超えた医療費は必要書類を提出すれば互助会の給付が受けられます。また、ひき逃げ事故や無保険事故等、自動車損害賠償責任保険の対象とならない事故に遭われた場合は、損害保険会社に申請をすれば、政府保障事業により支給されます。

6. 悪質な道路交通法違反に起因する交通事故の医療費

無免許運転、無謀運転、飲酒運転等の悪質な道路交通法違反による自損事故の医療費。

7. 労働者災害補償保険から支給される医療費

アルバイト中の事故は、労働者災害補償保険から医療費が支給されます。

8. 第三者（他人）行為に起因した事故による医療費

けんか等、第三者行為に起因した事故による医療費は、原則として当事者の医療費負担割合等を明示した示談書の提出がない限り給付の対象となりません。

9. 保険適用外の費用

健康診断、各種文書料、予防接種、選定療養費、入院時差額ベッド料、入院時食事自己負担額、美容整形等の手術等。

10. 高額療養費の支給額（P.6参照）

11. 学生教育研究災害傷害保険（保険料大学負担）の支給額

クラブ・サークル活動中や大学施設内で事故に遭われた場合は、学生教育研究災害傷害保険が適用となる可能性がありますので、事故から30日以内に学生支援センター(075-705-1433)までご連絡ください。



医療費の給付について

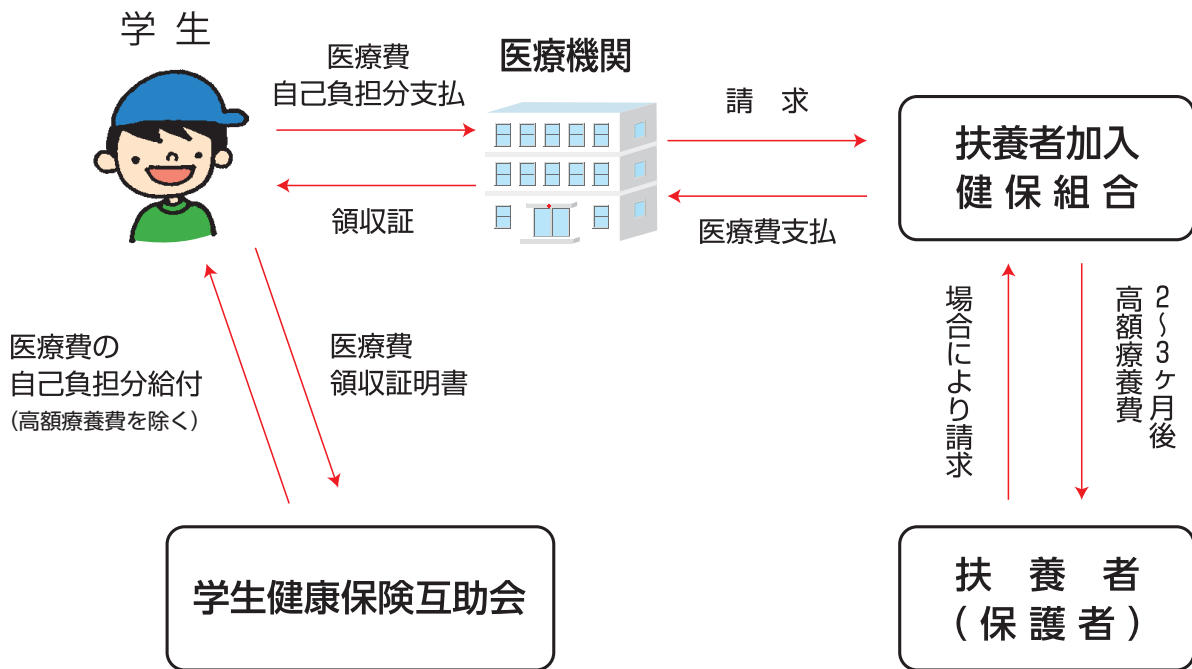
高額療養費とは

同一医療機関で1か月の自己負担額が一定額（所得により異なる）を超えた場合には、その超過分は扶養者の加入している保険団体から支給される制度です。したがって、互助会からの給付額はその超過分を差し引いた金額となります（P.4参照）。

入院・手術の予定があり医療費が高額になりそうな際は、あらかじめ加入している保険団体へ申請し、限度額適用認定証の交付を受けておくことをおすすめします。



受診から申請のながれ



保健管理センター・保健診療所について

保健管理センター

保健管理センターでは、医師・看護師が常駐し、健康相談・応急処置・健康診断・禁煙支援などを行っています。また、保険医療機関の指定を受けた診療所を併設して保険診療を行っています。

健康相談・応急処置 等

体調不良・けがをした時等には、医師・看護師が随時応じています。

禁煙についての相談

学生の「禁煙の相談」・「禁煙外来」に応じています。興味のある人は保健管理センターへお越しください。

診療

保健診療所では、一般診療を行っています。症状によっては、専門の病院を紹介しています。受診する時は「保険証」あるいは「マイナ保険証」を持参してください。保険証を提示できない場合は窓口でご相談ください。

診療科目・診療時間

診療科目	曜日	受付時間
内科	月～金	・10:00～12:45
神経精神科(予約制)	火	・14:15～15:45

※土・日・祝日は休診

※臨時休診や診療時間については、電子掲示板(POST)および保健管理センター窓口に掲示します。

本学の保健診療所で診療を受けるとき

受付



「学生証」と「保険証」あるいは「保険証と紐付けされたマイナンバーカード（マイナ保険証）」を提示してください。

診察・検査・投薬を受ける



支払



領収書受取



互助会(学生支援センター窓口)に申請



大学ホームページよりWeb申請の手続き後、学生支援センター窓口または保健管理センター備付の「医療費領収証明書」に必要事項を記入して、学生証と領収書(コピー可)を添え、学生支援センター窓口で申請する。

指定口座へ入金

※詳しい申請方法は、「学生健康保険 ～利用のてびき～」のP.8～12を参照してください。

医療費給付手続について

1

医療機関で受診

医療機関で受診

病気・ケガなど1日だけの通院も対象になります。

ただし、「学生健康保険～利用のてびき～」P.5のことがらは給付対象外になります。

※クラブ・サークル活動中・正課中・大学行事中または大学施設内でケガをされた場合は、学生教育研究災害傷害保険が適用される可能性があります。申請方法が異なりますので、事故日から30日以内に学生支援センターまたは主管部署まで連絡してください。



2

支払

医療機関で治療費の支払い

通常通り支払いをしてください。

後日、会員（学生）からの申請に基づき、給付対象額を給付します。

領収書は申請時に必要になりますので、保管しておいてください。

※領収書に医療機関名（押印を含む）、本人氏名、診療年月日、および保険適用金額が記載されていないものは受付できません。



3

Web申請と「医療費領収証明書」の記入

Web申請と「医療費領収証明書」の記入

Web申請をした後、「医療費領収証明書」を記入してください(P.10～12参照)。

「医療費領収証明書」は、学生支援センター窓口を設置してあります。また、電子掲示板「POST」のキャビネットもしくは大学HPからもダウンロードできます。

※Web申請の受付番号は、月毎・医療機関毎（病院と院外調剤薬局は別）・傷病毎に分けて取得してください。

※入院と通院では用紙が異なりますので、別々に記入してください。

※領収書を紛失した場合は、入院・通院した医療機関に「医療費領収証明書」の上部の枠欄（医療機関等記入欄）を記入してもらい証明を受けてください。

※柔道整復・はり・きゅう・あんま・マッサージ等の施術所では、保険診療が適用されない場合があります。そのときの施術費は、全額自己負担となり互助会からは給付されません。



4

提出

「医療費領収証明書」と領収書(コピー可)を期限までに学生支援センターに提出

「医療費領収証明書」と領収書(コピー可)を期限(受診日の翌月末)までに提出してください。なお、提出された領収書は、お返しできません。提出時には、学生証を必ず持参してください。

※やむを得ず、学生支援センターに来部できないときは、「医療費領収証明書」と領収書(コピー可)、学生証(表面)のコピーを期限(受診日の翌月末の消印有効)までに学生支援センターに郵送してください。

※入院等により医療費申請ができない場合は、提出期限日(受診日の翌月末)までに学生支援センターに連絡してください。

※必要に応じて、診療明細・治療計画書・診断書・医師の意見書等の書類や、限度額適用認定証および各受給者証等を提出していただく場合があります。

5

振込

医療費が指定した口座に振り込まれる

受診日の翌々月末に、指定した口座に医療費の自己負担分が振り込まれます。

※京都中央信用金庫以外の口座を指定している場合は、振込手数料が発生し、給付対象額から差し引かれます。

※高額療養費の給付がある場合は、その給付額を差し引いた額が互助会から振り込まれます。

※会員1人あたり、年間150,000円を限度に給付します。



5月分の証明書

6月分の証明書



➔ 受診月ごとに
分けて作成して
ください!!

**何か月分も合算された領収書は
受け付けできません。**

5・6月分の合算…



※「医療費領収証明書」の提出が期限を過ぎた場合(学生教育研究災害傷害保険が適用される場合を除く)または、不備がある場合は受け付けできません。

期限までに提出を!!

2024年度医療費申請の締切及び振込日

診療を受けた月	※証明書の提出期限	振込日
2024年4月	2024年5月末日	2024年6月末日
5月	6月末日	7月末日
6月	7月末日	8月末日
7月	8月末日	9月末日
8月	9月末日	10月末日
9月	10月末日	11月末日
10月	11月末日	12月末日
11月	12月末日	2025年1月末日
12月	2025年1月末日	2月末日
2025年1月	2月末日	3月末日
2月	3月末日	4月末日
3月	4月末日	5月末日

※月末が日曜日・祝日の場合は、その前日が締切日となります。ただし、郵送の場合は月末日の消印有効となります。

※期日までに提出できない理由がある場合は、互助会(学生支援センター075-705-1433)まで必ず事前に相談してください。

受付時間

月～金 9:00～16:30

(13:00～14:00を除く)

土曜日 9:00～12:00

※長期休暇中の土曜日は、
閉室となる場合があります

<個人情報の取扱について>

医療費領収証明書等の申込者の氏名・学生証番号・傷病名・振込口座等の申込事項は、医療費給付手続のために利用します。また、医療費給付手続に必要な範囲で、症状や治療内容、領収額等を確認するために医療機関へ照会する場合があります。

これらの個人情報は医療費給付手続以外には利用しません。この取扱に同意しない場合は医療費の給付申請ができません。

医療費 Web 申請

(Web申請後、医療費領収証明書を期限内に学生支援センターに提出してください)

※Web申請の受付番号は、月毎・医療機関毎(病院と院外調剤薬局は別)・傷病毎に分けて取得してください。

1. ホームページにアクセス

<https://www.kyoto-su.ac.jp/about/shien/gakuseikenpo.html>



学生生活 をクリック



学生生活支援

学生健康保険互助会制度 をクリック



(1)医療費給付

医療費申請入力はこちら から をクリック

2. ユーザーIDおよびパスワードを入力

ユーザー認証:

本学発行のユーザーIDとパスワードを入力後、ログイン をクリック

3. 医療費申請入力

登録内容	診療年	診療月	受付番号	入院/通院	書類提出	承認	給付額	支払日	支払状況	内容変更	削除	給付残額
詳細	2023	9	4	通院	済	済	6,140	2023-11-30	未	変更	<input type="checkbox"/>	
詳細	2023	8	27B	入院	済	済	80,100	2023-10-31	済	変更不可		63,760
詳細	2022	3	197	通院	済	済	1,550	2022-05-31	済	変更不可		
詳細	2022	3	25	通院	済	済	1,320	2022-05-31	済	変更不可		

*こちらの画面より入力内容を変更・削除ができます。

レセプトデータ登録をする をクリック

申請済みデータも表示されます。

レセプト登録の内容

各欄を入力後【レセプトデータ登録の確認を行う】ボタンを押してください。
登録をキャンセルする場合は、【レセプトデータ一覧画面に戻る】ボタンを押してください。

診療年月	2023 年 11 月
受付番号	新規登録なので、自動付番されます
学外	学外診療
学生証番号	1111111 産大 太郎 経済学部2年次
入院/通院	通院
病名	1001 急性鼻咽頭炎(かぜ)・風邪
診療点数	111 ※診療額を3で割った数値を入力してください(四捨五入)
診療額	330
居住分類	自宅
状況	病氣
銀行(4桁)	1611 京都中央債金
支店(3桁)	083 二軒茶屋
預金種目	普通
口座番号(7桁)	1234567 ※7桁未満の場合、右詰めにして前に0(ゼロ)をつけてください
口座名義(全角カナ)	サンダイ タロウ ※名前区切り・全角スペース

レセプトデータ登録の確認を行う リセット

申請内容を入力

- (1) 診療年・月
- (2) 入院・通院の種別
- (3) 病名
(**検索** をクリックし、病名を入力、
該当する病名の **選択** をクリック)
- (4) 診療点数
- (5) 診療額
- (6) 居住分類
- (7) 状況
- (8) 振込口座情報(4ヶ所)
(初回申請時・変更時のみ)

※振込先は、本人名義もしくは家族名義に限ります。また、預金種目は「普通」のみ利用可能です。

レセプト登録の内容

内容を確認し正しければ、【レセプトデータ登録の実行を行う】ボタンを押して登録してください。
誤りがあれば、【レセプトデータ登録画面に戻る】ボタンを押して再度入力してください。

診療年月	2023年11月
受付番号	新規登録なので、自動付番されます
学外	学外診療
学生証番号	1111111 産大 太郎 経済学部2年次
入院/通院	通院
病名	急性鼻咽頭炎(かぜ)・風邪・鼻炎
診療点数	111
診療額	330
居住分類	自宅
状況	病氣
銀行(4桁)	京都中央債金
支店(3桁)	二軒茶屋
預金種目	普通
口座番号(7桁)	1234567
口座名義(全角カナ)	サンダイ タロウ

レセプトデータ登録の実行を行う レセプトデータ登録画面に戻る

レセプトデータ登録の確認を行う をクリック

申請内容を確認後、
レセプトデータ登録の実行を行う をクリック

4. 申請登録

京都産業大学
KYOTO SANGYO UNIVERSITY
レセプトデータWeb入力

レセプト登録の完了

データを新規登録しました。
受付番号: 1

※医療費領収証明書の受付番号欄に受付番号を記入して学生支援センターまで提出してください。

「レセプトデータ一覧画面に戻る」を押してください。

レセプトデータ一覧画面に戻る

データ登録

表示された『受付番号』を医療費領収証明書の受付番号欄に記入し、**診療を受けた日の翌月末日までに**学生支援センターへ提出する。

医療費領収証明書《記入例》

互助会の医療費領収証明書は【通院用（赤）】と【入院用（緑）】に区分しています。

医療費領収証明書は学生支援センターの窓口にあります。長期休暇前や旅行、ゼミ研修、クラブの合宿に行くときには、事前に医療費領収証明書を持ち帰っておいてください。

なお、医療費領収証明書はインターネットからもダウンロードできます。

キャビネットから

電子掲示板「POST」 → キャビネット一覧 → 学生用キャビネット → 10医療費請求関係

大学HPから

大学ホームページ → 学生生活 → 学生健康保険互助会制度 → (1)医療費給付

通院用

通院 **医療費領収証明書**
(京都産業大学学生健康保険互助会用)

※医療機関発行の領収書が添付できる場合は下欄は記入不要です。

年	月	診療分	保険医療機関等名称及び所在地
当	月	診療	実
日	日		
受診者			
診療報酬 合計点数	点	本人からの 額 取 額	保 険 適 用 分 保 険 適 用 外
		円	円

医療機関に記入してもらう場合はココに!
(領収証添付の場合は記入不要です)

締切日に
気を付けて!
治療が終わってから
でなく月ごとに

黒枠内を記入

ケガの場合は
受傷状況を記入

医療機関へのおお願い

本互助会は、学生の相互扶助により、医療費自己負担分（保険診療分）の給付を行っておりますので、医療費の領収について証明してください。

- 医療費領収証明書は、1か月の診療分をまとめて記入のうえ、本人にお渡しください。
- 診療報酬の合計点数と本人からの額取額は、本人からの領収額の保険適用分および保険適用外の金額を記入してください。ただし、診療報酬の合計点数が記入できる医療機関は、本人からの領収額の保険適用分のみの金額を記入いただき、保険適用外の金額の記入は不要です。

学部・研究科	年次	学生証番号	フリガナ	サンダイ グROUP	受付番号
経済	3	9999999	氏名	産大太郎	10
本	携帯電話: 090 - 1234 - 5678	1 自宅	傷病名	風邪	
人	電 話: 075 - 705 - 1433	2 自宅外			
記		3 大学寮			
入	負傷の場合のみ記入してください。(負傷日: 年 月 日)				
入	<input type="checkbox"/> 正 課 中 (科目名: 場所:) <input type="checkbox"/> 大 学 行 事 中 (行事名: 場所:) <input type="checkbox"/> 学 校 施 設 内 (場所:) <input type="checkbox"/> 課 外 活 動 中 (団体名: 場所:) <input type="checkbox"/> 交 通 事 故 (相 手: 有・無 場所:) <input type="checkbox"/> そ の 他 (場所:)				
欄	前回と同じ・新規・変更 (該当するものに○印をし、新規・変更の場合は下欄に記入してください。)				
	信用金庫	支 店	銀 行	銀行番号	支店番号
	銀行	本 店	出 張 所		
	口座名義(カタカナ)	口座番号(右づめ)			

web申請で
受付番号を取得
してください

負傷した日を
必ず記入

入院用

入院 **医療費領収証明書**
(京都産業大学学生健康保険互助会用)

※医療機関発行の領収書が添付できる場合は下欄は記入不要です。

年	月	診療分	保険医療機関等名称及び所在地
当	月	診療	実
日	日		
受診者			
診療報酬 合計点数	点	本人からの 額 取 額	保 険 適 用 分 保 険 適 用 外
		円	円

医療機関へのおお願い

本互助会は、学生の相互扶助により、医療費自己負担分（保険診療分）の給付を行っておりますので、医療費の領収について証明してください。

- 医療費領収証明書は、1か月の診療分をまとめて記入のうえ、本人にお渡しください。
- 診療報酬の合計点数と本人からの額取額は、本人からの領収額の保険適用分および保険適用外の金額を記入してください。ただし、診療報酬の合計点数が記入できる医療機関は、本人からの領収額の保険適用分のみの金額を記入いただき、保険適用外の金額の記入は不要です。

学部・研究科	年次	学生証番号	フリガナ	サンダイ グROUP	受付番号
経済	3	1111111	氏名	産大太郎	11
本	携帯電話: 090 - 1234 - 5678	1 自宅	傷病名	骨折	
人	電 話: 075 - 705 - 1433	2 自宅外			
記		3 大学寮			
入	負傷の場合のみ記入してください。(負傷日: ○○○○年 8月 25日)				
入	<input type="checkbox"/> 正 課 中 (科目名: 場所:) <input type="checkbox"/> 大 学 行 事 中 (行事名: 場所:) <input type="checkbox"/> 学 校 施 設 内 (場所:) <input type="checkbox"/> 課 外 活 動 中 (団体名: 場所:) <input type="checkbox"/> 交 通 事 故 (相 手: 有・無 場所:) <input type="checkbox"/> そ の 他 (場所:)				
欄	前回と同じ・新規・変更 (該当するものに○印をし、新規・変更の場合は下欄に記入してください。)				
	信用金庫	支 店	銀 行	銀行番号	支店番号
	銀行	本 店	出 張 所		
	口座名義(カタカナ)	口座番号(右づめ)			

学生への注意事項

- 歯科診療、眼鏡およびコンタクトレンズ購入のための検診は対象外となります。
- Web申請後、本人記入欄を記入し、学生証を持参のうえ、学生部窓口へ提出してください。不備がある場合は受付できません。
- 医療機関発行の領収書（医療機関名、本人氏名、診療日、保険適用金額が記載されているもの・コピー可）を添付、または医療機関で証明を受けてください。
- 医療費領収証明書は、受診月の翌月末日までに学生部へ提出してください。郵送の場合は学生証（表面）のコピーを必ず同封してください。受診月の翌月末日の消印有効です。
- 健康保険・受傷状況によって、領収額の全額が給付されるとは限りません。不明な点は学生部に問い合わせてください。
- 医療費領収証明書等の氏名、学生証番号、傷病名、振込口座等の申込事項は医療費給付手続のために利用します。これらの個人情報医療費給付手続以外には利用しません。

学生部記入欄	点 数	医 療 費	給 付 計 算 額	学 災 保 険 金 支 給 額	給 付 金 決 定 額
	点	円	円	円	円

振込金融機関・口座番号に記入もれ・誤記入がある場合は、別途振込手数料がかかる場合がありますので提出する際は、十分注意してください。

救急箱の貸出しについて

救急箱は、クラブ、サークルの合宿などで、急病や負傷時の応急手当のために貸出しをしています。

貸出しは、**1団体に1箱**とし、**期間は2週間以内**とします。ただし、長期休暇中およびその他やむを得ないと認めたときは、この限りではありません。

救急箱の貸出し手続きについて

貸出しを希望する団体の責任者は、学生支援センター（10号館1F）までお問い合わせください。



救急箱は、定められた期日までに返却してください。

救急箱を故意または過失により紛失もしくは破損したときは、貸出しを受けた団体が弁償しなければなりません。

『学生健康保険部会（通称:けんぽ）』について

学生健康保険部会（通称：けんぽ）は、互助会制度を本学学生に普及するために日々活動しています。互助会制度とは、医療費給付・厚生宿泊施設利用補助金の給付・救急箱貸し出し等を行う制度です。また他にも、ウォーキングや学内献血、アルコールパッチテストなどを開催し、その中で互助会制度を広めています。

Walking

健康増進を目的として主に新入生を対象に行われる行事です。昨年度は春と秋の2回、学内で開催しました。ただ歩くだけの行事ではなく、食事バランスの良いお弁当をみんなで味わい、ウォーキングの効果や食事バランスを含めた説明も開かれています。健康増進だけでなく、新入生にとっては学校に慣れ、新しい出会いの場にもなります！



献血・アルコールパッチテスト

本学で年に数回行われる、献血をサポートしています。神山ホール前に赤十字の献血バスが訪問し、献血の手続きなどを補助しています。同時にアルコールパッチテストを行うこともあり、自分の体質を知りたい人は気軽に検査できます。輸血を必要としている人々のために、みなさん献血にご協力お願いいたします！

新入部員募集!!

興味を持っていただければ、遠望館1階にあるけんぽのBOXに遊びに来てくださいね。

新入生はもちろん、2年次生からの入部もOKです！



厚生宿泊施設の利用について

互助会と協定を結んでいる旅館、ホテルを利用するときに、事前に所定の手続きを行えば、補助金の給付が受けられます。旅行やクラブ・サークル・ゼミの合宿等に利用してください。

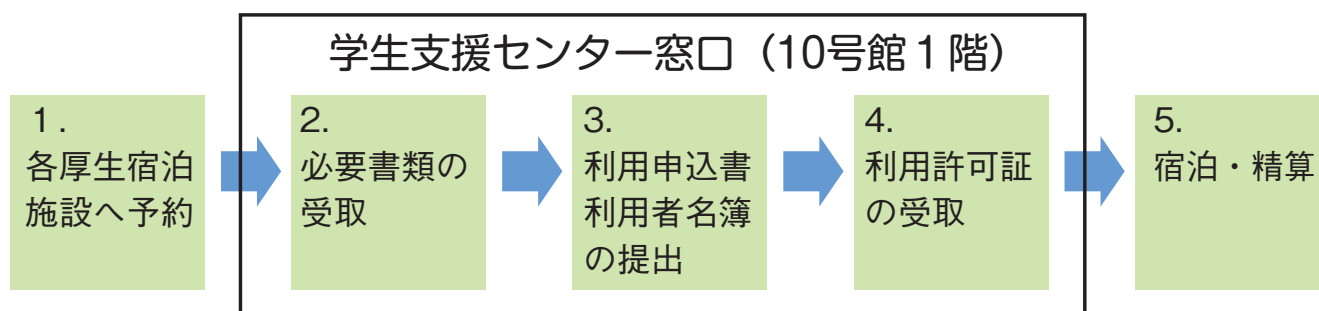
なお、旅行会社でこれらの厚生宿泊施設の利用申込をする場合も、補助金給付の対象となりますので、施設を利用される前に次のとおり互助会（学生支援センター窓口）での手続きを行ってください。

補助金給付額及び年間限度額について

あうる京北（京都府立ゼミナールハウス）については1人1泊1,000円、その他の厚生宿泊施設については、1人1泊2,000円の補助金が給付されます。なお、年間限度額は1人当たり6,000円となります。

厚生宿泊施設利用手続きについて

以下の1～5の順序に沿って手続きをしてください。



1.各厚生宿泊施設へ予約

厚生宿泊施設に直接申し込むか、旅行会社で申し込んでください。各施設・旅行会社により予約申込開始時期や手続きが異なりますので、各自確認してください。

<予約後の変更および取消について>

予約を変更・取消するときは、各厚生宿泊施設・旅行会社によりキャンセル料等の約款が異なりますので、各自で確認してください。

なお、変更等の連絡が遅れたことにより違約金が発生する可能性があります。違約金は、利用者が責任をもって支払ってください。

2.必要書類の受取

学生支援センター窓口で受付表を記入のうえ、厚生宿泊施設利用申込書および利用者名簿を受け取ってください。

※あうる京北（京都府立ゼミナールハウス）を利用する場合は、別途申請書類の提出が必要です。直接お問い合わせください。

3.利用申込書・利用者名簿の提出

所定の期日（原則利用期間初日の1週間前）までに、利用申込書および利用者全員の氏名が記入された利用者名簿を学生支援センター窓口へ提出してください。ただし、補助金の給付を辞退する者については、手続きは不要です。

※クラブ・サークル・ゼミなど団体に利用する場合は、団体代表者に名簿用紙を配布します。団体代表者は利用者全員に氏名を記入してもらってください。代理者による氏名の記入は認めておりませんので、必ず利用者本人が記入してください。

※利用者名簿に氏名の記入がない学生は給付を受けられません。

なお、すでに年間給付限度額（6,000円）を満額受給している学生は、手続きをしても給付を受けられません。

※記入された氏名が同一筆跡のものは給付を受けられない場合があります。

4.利用許可証の受取

利用申込書・利用者名簿の提出後、互助会で補助金を算定し、利用許可証を発行します。指定する受け渡し日に、学生支援センター窓口まで申込者または団体代表者が取りに来てください。

<利用許可証を受領してからの予約の取消または変更の場合>

互助会（075-705-1433）にすみやかに連絡し、発行済みの利用許可証を返納してください。変更の場合は利用許可証の再発行を受けてください。

5.宿泊・精算

<直接厚生宿泊施設に申込をした場合>

各利用施設に学生証、利用許可証、利用者名簿を提示してください。1泊につき1,000円または2,000円が控除され、精算されます。

<旅行会社で申込をした場合>

施設利用の際は学生証を提示してください。精算方法は各旅行会社によって異なりますので、旅行会社の指示に従ってください。

注意 利用許可証を忘れた場合や、記載事項を改ざんしたもの等は、利用料金の控除は受けられません。また、給付制度の不正利用が発覚した場合は、互助会員の資格を失う場合がありますので、規則を守って利用してください。



厚生宿泊
施設一覧

近畿

- ⑳ 京 都 あうる京北(京都府立ゼミナールハウス)
- ㉑ 滋 賀 休暇村 近江八幡
- ㉒ 滋 賀 マキノパークホテル&セミナーハウス
- ㉓ 滋 賀 アクティブラザ琵琶
- ㉔ 兵 庫 休暇村 竹野海岸
- ㉕ 兵 庫 休暇村 南淡路
- ㉖ 兵 庫 パークホテル白樺館
- ㉗ 兵 庫 ヴィ・ギンレイ
- ㉘ 兵 庫 神鍋温泉ブルーリッジホテル
- ㉙ 兵 庫 ANNEXフォレストロッジ
- ㉚ 和歌山 温泉民宿 望海
- ㉛ 和歌山 南紀白浜温泉民宿組合 しらすな会
- ㉜ 和歌山 休暇村 紀州加太
- ㉝ 和歌山 休暇村 南紀勝浦

関東・甲信越

- ⑧ 長 野 黒姫ライジングサンホテル
- ⑨ 長 野 ホテルホワイトイン北志賀
- ⑩ 長 野 よませライジングサンホテル
- ⑪ 長 野 休暇村 乗鞍高原
- ⑫ 長 野 志賀リバーサイドホテル
- ⑬ 長 野 ホテル・ベルハート
- ⑭ 新 潟 休暇村 妙高
- ⑮ 栃 木 休暇村 那須
- ⑯ 栃 木 休暇村 日光湯元
- ⑰ 群 馬 休暇村 嬬恋鹿沢
- ⑱ 埼 玉 休暇村 奥武蔵
- ⑲ 千 葉 休暇村 館山

中国・四国

- ④② 鳥 取 休暇村 奥大山
- ④③ 岡 山 休暇村 蒜山高原
- ④④ 広 島 休暇村 帝釈峡
- ④⑤ 広 島 休暇村 大久野島
- ④⑥ 香 川 休暇村 讃岐五色台
- ④⑦ 愛 媛 休暇村 瀬戸内東予

九州

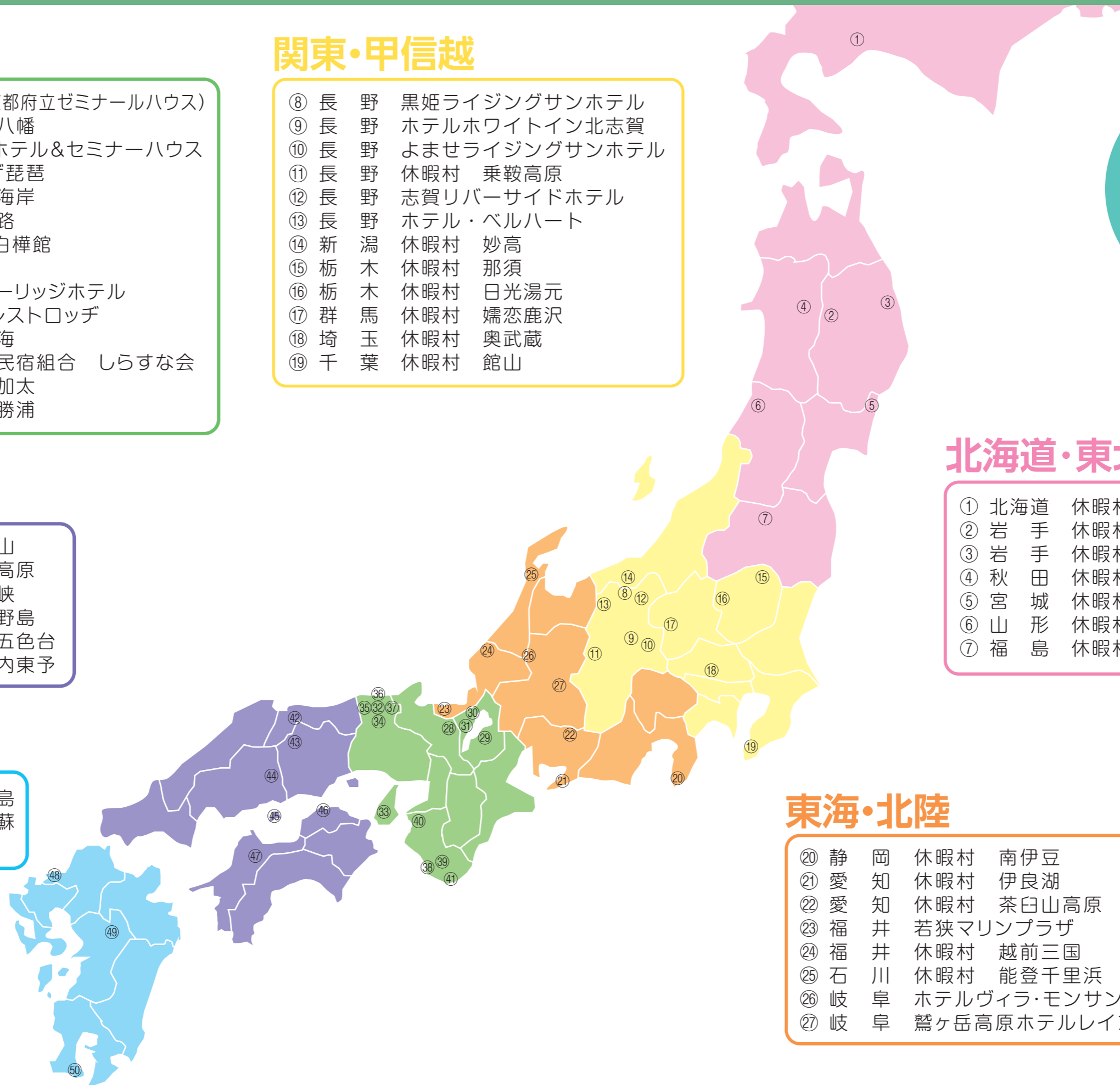
- ④⑧ 福 岡 休暇村 志賀島
- ④⑨ 熊 本 休暇村 南阿蘇
- ④⑩ 鹿 児 島 休暇村 指宿

北海道・東北

- ① 北海道 休暇村 支笏湖
- ② 岩 手 休暇村 岩手網張温泉
- ③ 岩 手 休暇村 陸中宮古
- ④ 秋 田 休暇村 乳頭温泉郷
- ⑤ 宮 城 休暇村 気仙沼大島
- ⑥ 山 形 休暇村 庄内羽黒
- ⑦ 福 島 休暇村 裏磐梯

東海・北陸

- ②⑩ 静 岡 休暇村 南伊豆
- ②⑪ 愛 知 休暇村 伊良湖
- ②⑫ 愛 知 休暇村 茶臼山高原
- ②⑬ 福 井 若狭マリンプラザ
- ②⑭ 福 井 休暇村 越前三国
- ②⑮ 石 川 休暇村 能登千里浜
- ②⑯ 岐 阜 ホテルヴィラ・モンサン
- ②⑰ 岐 阜 鷲ヶ岳高原ホテルレインボー



厚生宿泊施設の案内

利用料金等は、予約のときに確認してください

休暇村



【休暇村とは】

日本の景色を代表する国立公園・国定公園等に位置する「休暇村」は、海、山、湖の雄大な自然が広がる立地を活かして、宿泊施設のほか、キャンプ場、スキー場、ウォーキングコースなどを併設しています。自然の中でのアクティビティや、温泉、四季折々の旬の味覚を楽しむことができます。

<https://www.qkamura.or.jp/>

北海道・東北

No	休暇村名	所在地	電話番号	ホームページ・アドレス (URL)	
				一般料金	学生団体料金
1	支笏湖 しこつこ	〒066-0281 北海道千歳市支笏湖温泉	0123-25-2201	https://www.qkamura.or.jp/shikotsu/ 14,500円～	—
2	岩手網張温泉 いわてあみはりおんせん	〒020-0585 岩手県岩手郡粟石町網張温泉	019-693-2211	https://www.qkamura.or.jp/iwate/ 14,500円～	10名～10,450円～
3	陸中宮古 りくちゆうみやこ	〒027-0096 岩手県宮古市崎嶽ヶ崎18-25-3	0193-62-9911	https://www.qkamura.or.jp/miyako/ 13,500円～	10名～8,800円～
4	乳頭温泉郷 にゅうとうおんせんきょう	〒014-1201 秋田県仙北市田沢湖駒ヶ岳2-1	0187-46-2244	https://www.qkamura.or.jp/nyuto/ 16,500円～	10名～14,500円～
5	気仙沼大島 けせんぬまおしま	〒988-0603 宮城県気仙沼市外畑16	0226-28-2626	https://www.qkamura.or.jp/kesen/ 12,500円～	10名～10,500円～
6	庄内羽黒 しょうないはぐろ	〒997-0211 山形県鶴岡市羽黒町手向羽黒山8	0235-62-4270	https://www.qkamura.or.jp/haguro/ 13,500円～	10名～8,800円～
7	裏磐梯 うらばんたい	〒969-2701 福島県耶麻郡北塩原村桧原	0241-32-2421	https://www.qkamura.or.jp/bandai/ 16,000円～	10名～8,800円～

関東・甲信越

No	休暇村名	所在地	電話番号	ホームページ・アドレス (URL)	
				一般料金	学生団体料金
8	那須 なす	〒325-0301 栃木県那須郡那須町湯本	0287-76-2467	https://www.qkamura.or.jp/nasu/ 16,000円～	10名～13,200円～
9	日光湯元 にっこうゆもと	〒321-1662 栃木県日光市湯元温泉	0288-62-2421	https://www.qkamura.or.jp/nikko/ 18,500円～	—
10	嬬恋鹿沢 つまごいかざわ	〒377-1695 群馬県吾妻郡嬬恋村鹿沢温泉	0279-98-0511	https://www.qkamura.or.jp/kazawa/ 15,000円～	10名～7,480円～
11	奥武蔵 おくむさし	〒357-0216 埼玉県飯能市吾野72	042-978-2888	https://www.qkamura.or.jp/musashi/ 16,500円～	—
12	館山 たてやま	〒294-0305 千葉県館山市見物725	0470-29-0211	https://www.qkamura.or.jp/tateyama/ 16,000円～	10名～11,000円～
13	妙高 みょうこう	〒949-2235 新潟県妙高市関山	0255-82-3168	https://www.qkamura.or.jp/myoukou/ 13,000円～	10名～8,800円～
14	乗鞍高原 のりくらこうげん	〒390-1520 長野県松本市安曇4307	0263-93-2304	https://www.qkamura.or.jp/norikura/ 15,000円～	10名～10,000円～

東海・北陸

No	休暇村名	所在地	電話番号	ホームページ・アドレス (URL)	
				一般料金	学生団体料金
15	南伊豆 みなみいず	〒415-0192 静岡県賀茂郡南伊豆町湊	0558-62-0535	https://www.qkamura.or.jp/izu/ 16,500円～	10名～11,000円～
16	伊良湖 いらこ	〒441-3615 愛知県田原市中山町大松上1	0531-35-6411	https://www.qkamura.or.jp/irago/ 14,000円～	10名～8,800円～
17	茶臼山高原 ちやうすやまこうげん	〒449-0405 愛知県北設楽郡豊根村	0536-87-2334	https://www.qkamura.or.jp/chausu/ 12,000円～	10名～9,900円～
18	能登千里浜 のとちりはま	〒925-8525 石川県羽咋市羽咋町才70	0767-22-4121	https://www.qkamura.or.jp/ното/ 14,000円～	10名～7,480円～
19	越前三国 えちぜんみくに	〒913-0065 福井県坂井市三国町崎15-45	0776-82-7400	https://www.qkamura.or.jp/echizen/ 14,500円～	10名～10,000円～



近畿

No	休暇村名	所在地	電話番号	ホームページ・アドレス (URL)	
				一般料金	学生団体料金
20	おうみはちまん 近江八幡	〒523-0801 滋賀県近江八幡市沖島町宮ヶ浜	0748-32-3138	https://www.qkamura.or.jp/ohmi/ 15,000円～	10名～ 7,920円～
21	みなみ あわ じ 南淡路	〒656-0503 兵庫県南あわじ市福良丙870-1	0799-52-0291	https://www.qkamura.or.jp/awaji/ 16,500円～	10名～ 9,900円～
22	たけの かいがん 竹野海岸	〒669-6201 兵庫県豊岡市竹野町竹野	0796-47-1511	https://www.qkamura.or.jp/takeno/ 15,000円～	—
23	きしゅう か だ 紀州加太	〒640-0102 和歌山県和歌山市深山	073-459-0321	https://www.qkamura.or.jp/kada/ 15,000円～	—
24	なん きかつうら 南紀勝浦	〒649-5312 和歌山県東牟婁郡那智勝浦町宇久井	0735-54-0126	https://www.qkamura.or.jp/katsuura/ 14,000円～	10名～ 8,350円～

中国・四国

No	休暇村名	所在地	電話番号	ホームページ・アドレス (URL)	
				一般料金	学生団体料金
25	おく だい せん 奥大山	〒689-4424 鳥取県日野郡江府町御机字鏡ヶ成709-1	0859-75-2300	https://www.qkamura.or.jp/daisen/ 13,000円～	—
26	ひるぜんこうげん 蒜山高原	〒717-0602 岡山県真庭市蒜山上福田	0867-66-2501	https://www.qkamura.or.jp/hiruzen/ 15,500円～	—
27	おおくのしま 大久野島	〒729-2311 広島県竹原市忠海町大久野島	0846-26-0321	https://www.qkamura.or.jp/ohkuno/ 14,000円～	10名～ 7,150円～
28	たい しゃく きょう 帝釈峡	〒729-5132 広島県庄原市東城町三坂962-1	08477-2-3110	https://www.qkamura.or.jp/taishaku/ 14,000円～	10名～ 6,300円～
29	さぬきごしきだい 讃岐五色台	〒762-0015 香川県坂出市大屋富町3042	0877-47-0231	https://www.qkamura.or.jp/goshiki/ 14,500円～	10名～ 7,700円～
30	せとうちとうよ 瀬戸内東予	〒799-1303 愛媛県西条市河原津	0898-48-0311	https://www.qkamura.or.jp/toyo/ 14,500円～	10名～ 9,900円～

九州

No	休暇村名	所在地	電話番号	ホームページ・アドレス (URL)	
				一般料金	学生団体料金
31	しかのしま 志賀島	〒811-0325 福岡県福岡市東区大字勝馬1803-1	092-603-6631	https://www.qkamura.or.jp/shikano/ 15,000円～	10名～ 11,000円～
32	みなみ あ そ 南阿蘇	〒869-1602 熊本県阿蘇郡高森町高森3219	0967-62-2111	https://www.qkamura.or.jp/aso/ 13,000円～	10名～ 6,500円～
33	いぶすき 指宿	〒891-0404 鹿児島県指宿市東方10445	0993-22-3211	https://www.qkamura.or.jp/ibusuki/ 13,000円～	10名～ 8,800円～

- (注) 1. 和室 (トイレ付) 1 部屋を 4 名以上で利用し、食事をスタンダードコースまたは学生用メニューとした場合の 1 泊 2 食での料金です。(消費税 10% を含む。入湯税、宿泊税は別途。)
2. 宿泊料金は、部屋タイプ・利用人数・食事内容により変わります。予約の際に確認ください。
3. 利用日により学生団体料金適用外となる場合、また、シーズン料金が適用となる場合があります。各対象日は休暇村により異なります。
4. 消費税率の変更、その他事情により、料金を改定する場合があります。

厚生宿泊施設の案内

利用料金等は、予約のときに確認してください



株式会社マックアースグループは、リゾート再生とウィンタースポーツ文化の創造をテーマに、様々な施設を運営しています。本学互助会は下記の宿泊施設と協定を結んでおりますので、様々なアクティビティを楽しめる宿泊施設が割引料金で利用できます！
<https://www.macearthgroup.jp/>

福島・長野・岐阜

宿舎名	所在地	電話番号	ホームページ・アドレス (URL)	
		FAX	一般料金	学生団体料金
施設情報、団体料金適用人数等、特記事項等				
黒姫ライジングサンホテル	〒389-1303 長野県上水内郡信濃町野尻3807-5	026-255-3211	http://www.risingsun-hotel.jp/	
		026-255-3215	1泊2食 11,000円(税別)	1泊2食 7,800円(税別)
アクセス 高速信濃町ICより5分 ●学習会場・ミーティング会場・レクリエーション会場などの会場最大11ヵ所				
よませライジングサンホテル (旧ホテル明幸)	〒381-0405 長野県下高井郡山ノ内町夜間瀬7078	0269-33-1171	https://hotel-meiko.jp/	
		0269-33-1177	1泊3食 7,020円(税込)～	1泊3食 6,500円(税別)～
長野県の北端に位置した北志賀高原の涼しい高原で、快適に合宿を行っていただける環境です。ホテルから徒歩圏内に30面ほどのテニスコートがあります。BBQ、肝試し、花火等 ロケーションの良い場所でお楽しみいただけます。ホテル館内ALL Wi-Fi。				
ホテルホワイトイン北志賀	〒381-0405 長野県下高井郡山ノ内町竜王高原	0269-33-6411	https://www.whiteinn-kitashiga.com	
		0269-33-7841	10,000円(税別)～	学生団体 6,800円(税別)～
竜王スキーパークに位置し、上信越自動車道信州中野ICより25分。竜王バスインフォメーションセンター隣、第1クワッドリフトまで3分と好立地。夏は114帖と120帖の2つの多目的ホールを利用した、音楽合宿やダンス合宿の学生で賑わう。口コミで常に高評価を頂いている料理がおいしい宿。				
鷲ヶ岳高原ホテル レインボー	〒501-5303 岐阜県郡上市高鷲町大鷲3250	0575-72-5511	http://hotel.washigatake.jp/rainbow/	
		0575-72-5411	1泊2食 11,820円(税別)～	一般料金から 10%オフ
白山連峰を見渡せる大自然の中のリゾートホテル。鷲ヶ岳スキー場、鷲ヶ岳アルプスアドベンチャー、鷲ヶ岳高原ゴルフ倶楽部などの直営施設が充実。研修室あり。東海北陸自動車道高鷲ICから5kmとアクセス良好!				
ホテルヴィラ・モンサン	〒501-5305 岐阜県郡上市高鷲町西洞3067-1	0575-72-5518	http://www.villa-montsaint.com/	
		0575-72-5066	冬季:平日 (ツイン) 1泊2食13,400円～ (トリプル) 1泊2食11,200円～	夏季団体 1泊2食7,700円～ ★冬季は団体の受入 はしていません。
ダイナランド駐車場内唯一のホテルで、1泊2食でご予約のお客様には、特典としてリフト券を半額以下で販売!! ダイナランド山頂で繋がる高鷲スノーパークとの共通リフト券で『ダントツBIGスケール』をお楽しみ頂けます。また、ダイナランドと高鷲スノーパークの駐車場が無料となります。朝食、夕食は夏・冬ともにバイキングとなります。				



滋賀・兵庫

宿舎名	所在地	電話番号	ホームページ・アドレス (URL)	
		FAX	一般料金	学生団体料金
施設情報、団体料金適用人数等、特記事項等				
マキノパークホテル & セミナーハウス	〒520-1813 滋賀県高島市マキノ町高木浜2丁目1-5	0740-28-1231	http://www.makipa.info/	
		0740-28-0806	—	1泊3食 7,400円(税別)
<p>団体様専用施設です。芝グラウンド・多目的ホール・研修会場有り、琵琶湖・コンビニへは徒歩1分。 50名様以上のご利用で施設利用料サービス/アクセス:京都駅からJR湖西線利で70分、マキノ駅から徒歩3分とアクセス良好です。 事前予約でマキノ駅⇄ホテル間の送迎可能です。</p>				
神鍋温泉 ブルーリッジホテル	〒669-5372 兵庫県豊岡市日高町栗栖野55	0796-45-1400	http://www.blridge.jp/	
		0796-45-0386	一般: 16,000円～	学生: 9,500円(税別)～
<p>【ホテル紹介】 アメリカンカントリー風の客室、天然温泉有り、露天風呂・サウナあり、会議室、大型ホールあり 【周辺の施設】 但馬ドーム、テニスコート、体育館、グラウンド、スキー場 *入湯税 150円(別途) 【交通】 京都駅—特急(JR)約2時間30分—江原駅…シャトルバス15分…ブルーリッジホテル</p>				
パークホテル白樺館	〒667-1100 兵庫県養父市ハチ高原	079-667-8001	http://www.hachikougen.co.jp/	
		079-667-8003	1泊2食 10,000円～	1泊3食 7,000円(税別)
<p>体育館、大広間等研修施設多数有り。全室ユニットバス利用可。大浴場完備。 *団体は1泊30名以上</p>				
ANNEXフォレストロッジ	〒667-1100 兵庫県養父市ハチ高原	079-663-6010	http://www.hachikougen.co.jp/	
		079-663-6011	—	1泊3食 6,000円(税別)
<p>アクティビティー施設(アスレチック、アルプスアドベンチャー等)あり、アウトドアプログラムでリフレッシュも可能です(別途料金要予約制)。 多目ホール、集会室2室、他集会室2室。 音楽合宿音出しは24時間可能。お風呂も24時間可能。</p>				
ヴィ・ギンレイ	〒667-1100 兵庫県養父市ハチ高原	079-667-7017	http://www.hachikougen.co.jp/	
		079-667-7145	—	1泊3食 6,500円(税込)～
<p>ゼミ合宿、音楽合宿等。 *団体は1泊30名以上</p>				

厚生宿泊施設の案内

利用料金等は、予約のときに確認してください

長野県

しがこうげん 志賀高原 志賀リバーサイドホテル

〒381-0401 長野県下高井郡山ノ内町 志賀高原ほたる温泉
TEL 0269-34-2609(代)
<http://www.avis.ne.jp/~srsh/>



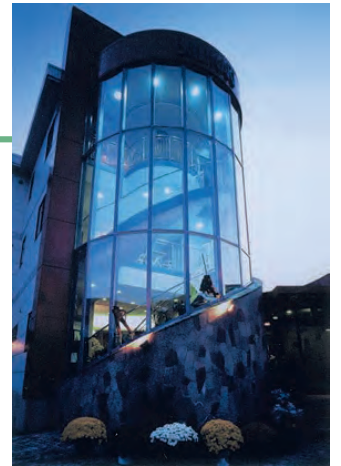
利用者区分	普通料金		特別料金
	個人	団体	
1泊2食付	7,920円	7,260円	12/28~1/5 13,200円
1泊3食付	—	7,920円	

(注) 団体扱いは、1泊20名以上です。

周辺の施設 スキー場、温水プール、野天風呂、手作りピザ、音楽ホール等

はくば つがいけこうげん 白馬・梅池高原 ホテル・ベルハート

〒399-9422 長野県北安曇郡小谷村梅池高原
TEL 0261-83-2332
<http://www.tsugaike-bellheart.com>



利用者区分	利用料金	
	個人	団体
1泊2食付	8,600円	6,500円
1泊3食付	—	7,600円

(注) 団体扱いは、1泊15名以上です。

周辺の施設 スキー場、テニスコート、プール、体育館、ウエイトジム等

福井県

お ぼま 小 浜 わかさ 若狭マリンプラザ

〒917-0046 福井県小浜市岡津44号
TEL 0770-53-2100
<http://www.marineplaza.co.jp/>



利用期間	利用料金	
	平日	休前日
下記の期間以外 部屋代のみ	5,500円	6,050円
7/1~8/20 1泊2食付	11,000円	12,100円
8/21~3/31 1泊2食付	9,900円	11,000円

(注) 1. 団体扱いはありません。
2. 利用期間初日の9日前以降にキャンセルしたときは違約金を徴収します。
3. 宴会宿泊プランあります。
4. 除外日12/30~1/15

周辺の施設 海水浴場、クルージング等

たかしま
高島

アクティプラザ琵琶

〒520-1503 滋賀県高島市新旭町深溝520
TEL 0740-25-7111
<https://acty-plaza.jp/>

利用者区分	利用料金
1泊2食付	9,900円
1泊3食付	10,450円

しら はま
白浜

温泉民宿 ぼうかい

〒649-2211 和歌山県西牟婁郡白浜町2324-2
TEL 0739-42-2673(代)
<http://www.boukai.jp>

利用者区分		普通料金(入湯税込)	特別料金(入湯税込)
1 泊 2 食 付		月～金曜日	土曜日・休日前
	個人	10,050円	11,150円
	団体	8,400円	9,500円

- (注) 1.利用料金は、1室2名以上が利用した場合の1人当たりの料金です。
2.素泊まり5,550円～(予約時にご確認ください)
3.団体扱いは、1泊20名以上です。
4.利用期間初日の7日前以降にキャンセルしたときは違約金を徴収します。
5.繁忙日は利用料金が異なりますので、お問い合わせください。

周辺の施設 海水浴場、専属テニスコート、アドベンチャーワールド等

厚生宿泊施設の案内

利用料金等は、予約のときに確認してください

京都府

右京区京北

自然の中のクリエイティブオープンスペース
あうる京北(京都府立ゼミナールハウス)

〒601-0533 京都市右京区京北下中町鳥谷2番地
TEL 075-854-0216 FAX 075-854-0316
<https://kyosemi.or.jp/>



京都産業大学指定合宿施設として、各食100円割引あり。

合計		宿泊料金	食事料金(定食)		
1泊3食付	4,400円 (通常4,700円)		朝食	昼食	夕食
		1,800円	500円 (通常600円)	700円 (通常800円)	1,400円 (通常1,500円)

大学からの
無料送迎
ご相談ください

シングル200円、ツインのお一人様利用700円の追加料金が必要です。宿泊税200円/人がかかります。

宿泊施設 本館：シングル3室、ツイン1室(いずれもユニットバス)
ユニットハウス：2、7、9人部屋(2人部屋はユニットバス、他はシャワー)
別館(和室)：7.5畳、15畳、17.5畳、21畳(全9室)
(間仕切りをとって1階は37.5畳、2階は59.5畳として使用可能)

全館
wi-fi 完備

浴室 本館：大、中、小浴室
別館：専用浴室

研修施設 20人~300人まで、大小の研修室、ホールがあります。
利用料金一例(20人室一泊通し…午後~翌日正午:4,000円 ※夜間21:30以降別料金で延長可)

食事 定食、バーベキュー、オードブル、会席、鍋料理など予算に応じて(持ち込み禁止)

貸出備品など バドミントン、バレーボール、トランプ、将棋など(無料)
サイクリング用の自転車。

休館日 年末年始(12月28日~1月4日)、1月、2月の第3月曜日

周辺施設 グラウンド、体育館、温泉、プール等(いずれも車で約15~30分圏内)
ポウケンノモリKEIHOKU(2023年4月オープン)

しら
白 はま
浜

南紀白浜温泉民宿組合 しらすな会

〒649-2211 和歌山県西牟婁郡白浜町2998-24

フリーダイヤル 0120-53-1662

http://www.shirasunakai.com

E-MAIL : sirasuna889@gmail.com



宿泊施設一覧

宿泊施設名 (電話番号)	利用料金 (1泊2食付 入湯税込)		備考
紀州の宿 白砂 (0739-43-1811)	個人 団体	10,000円～	定員 40名
民宿 しらら (0739-42-3655)		7,260円～	定員 40名

(注) 1.シーズンにより利用料金に変更になることがあります。

2.団体扱いは、1泊10名以上です。団体利用者には、シーズンにより更に5～10%の補助金の助成があります。

3.団体利用において、利用期間初日の20日前以降に全員が取消したときは、違約金を徴収します。

周辺の施設 海水浴場、サッカー場、野球場、テニスコート、体育館、道場、会議室等



献血の実施について



日程：4月～1月の間に8回ほど開催予定
時間：10:15～13:15 14:30～16:40
場所：神山ホール前

【献血が必要な理由】

- ① 毎日輸血を必要としている人がいる。
(京都府では1日に約300人の献血が必要！)
- ② 血液は人工的に造ることができない。
- ③ 血液は長期保存することができない。

血液製剤の有効期間は採血してから…

赤血球製剤	血小板製剤	血漿製剤
28日間	4日間	1年間

ご予約はこちらから！



【献血基準】 大学献血では、**400mL献血へのご協力**をお願いしています。

年齢	男性：17～69歳 女性：18～69歳
体重	男女とも50kg以上
年間献血回数	男性：3回以内 女性：2回以内
採血時間	10～15分（※受付～休憩まで約40分）

※献血にご協力いただく方の健康と、患者さんの安全を守るために、様々な基準を設けています。
当日の体調、既往歴等で献血をご遠慮いただく場合があります。

【献血の予約】 予約サイト「ラブブラッド」もしくはアプリから献血のご予約ができます。

- ① 献血が初めての方もご予約いただけます。
- ② 当日の予約時間3時間前までご予約可能です。
- ③ 予約をするとスマートフォンから事前問診回答ができます。
- ④ 通常の記念品に加えて、ご予約の記念品をプレゼントいたします。

【ボランティア募集!!】

当日、献血の呼びかけをしてくださる方を募集しています。
興味のある方は学生支援センター（10号館1階）までお願いします。



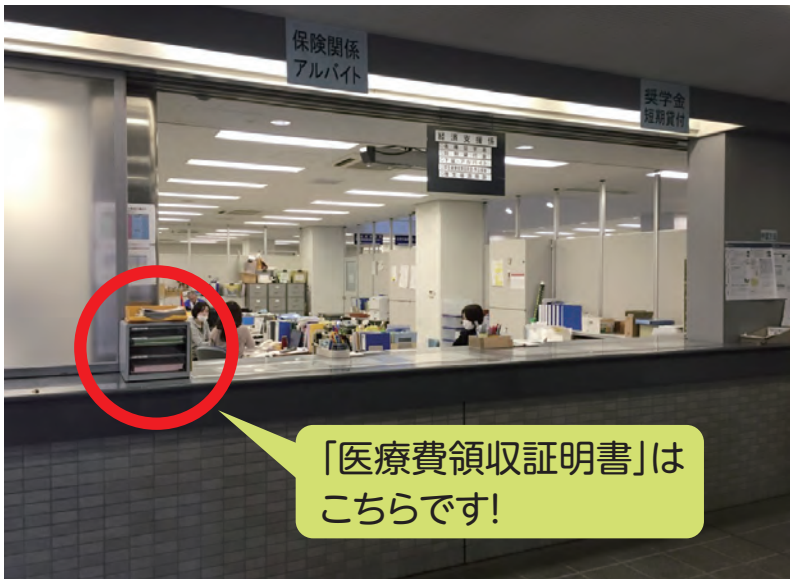
京都 献血



学生健康保険互助会・保健管理センター 案内図



学生健康保険互助会窓口 (10号館1階 学生支援センター)



【受付時間】

月～金 9:00～16:30
(13:00～14:00を除く)
土曜日 9:00～12:00

※長期休暇中の土曜日は閉室となる場合があります。

【お問い合わせ先】

TEL 075-705-1433

学生健康保険利用のてびき

2024年4月1日発行

京都産業大学学生健康保険互助会

〒603-8555 京都市北区上賀茂本山 ☎(075)705-1433